

26.8

Л1 95



Н. К. ШУЛЬМАН

**АМУРСКАЯ
ОБЛАСТЬ**

Н.К. ШУЛЬМАН

АМУРСКАЯ ОБЛАСТЬ

УЧЕБНОЕ ПОСОБИЕ
ПО ГЕОГРАФИИ
ДЛЯ 8-го КЛАССА.

103566 ✓

✓ БИБЛИОТЕКА

Благоващанского
оельхозинститута

ХАБАРОВСКОЕ
КНИЖНОЕ
ИЗДАТЕЛЬСТВО

1 9 6 4

Оглавление

Введение	3
Географическое положение	5
История исследований	7
Устройство поверхности	10
Полезные ископаемые	16
Климат	18
Внутренние воды	23
Почвы	35
Растительность	37
Животный мир	43
Население	50
Народное хозяйство	55
Промышленность	56
Сельское хозяйство	63
Транспорт	70
Города	72
Приложения	80

*Утверждено областным отделом
народного образования
в качестве учебного пособия
для школ Амурской области*

ВВЕДЕНИЕ

Вы изучили географию Советского Союза и хорошо знаете природу нашей страны, ее большие природные богатства. Знаете, как во всех уголках нашей необъятной Родины советские люди строят первое в мире коммунистическое общество.

Курс географии СССР заканчивается географической характеристикой Амурской области, где вы живете и учитесь, где живут и трудятся ваши родные и близкие. Зная хорошо природу и хозяйство своей области, вы сможете в будущем лучше трудиться, полнее использовать природные богатства родного края для нужд коммунистического строительства.

Амурская область находится в юго-западной части Дальнего Востока. Обширна ее территория. Дальневосточный поэт П. Комаров писал:

Я бы ветры вдохнул твои с жаждою,
Я бы выпил ручьи до глотка,
Я тропинку бы выходил каждую, —
Да моя сторона велика.
Как посмотришь — не хватит и месяца
Обойти и объехать ее.
Только в песне да в сказке уместится
Примамурье мое!..

Амурская природа богата и контрастна. На юге располагаются обширные равнины, а на севере — многочисленные горы. Зима холодная и сухая, а лето жаркое и влажное. Небольшие реки зимой промерзают до дна, а

летом часто выходят из берегов. В лесах юго-восточной части области растут рядом северные и южные растения — ель и виноград, лиственница и липа.

В области есть плодородные почвы, много лесов и рек, крупные запасы полезных ископаемых.

До революции область была заброшенной и отсталой. За годы Советской власти здесь выросли и успешно развиваются промышленность, сельское хозяйство. Амурская область — основной сельскохозяйственный район Дальнего Востока, она поставляет уголь всему Приамурью, производит три четверти сои, выращиваемой в стране, играет заметную роль в общесоюзной добыче золота, пушнины.

Изучив эту книгу, вы ознакомитесь с природой и хозяйством своей родной Амурской области.

ГЕОГРАФИЧЕСКОЕ ПОЛОЖЕНИЕ

Работа с картой. Какие области и края Советского Союза лежат в тех же широтах, что и Амурская область?

ГЕОГРАФИЧЕСКОЕ ПОЛОЖЕНИЕ

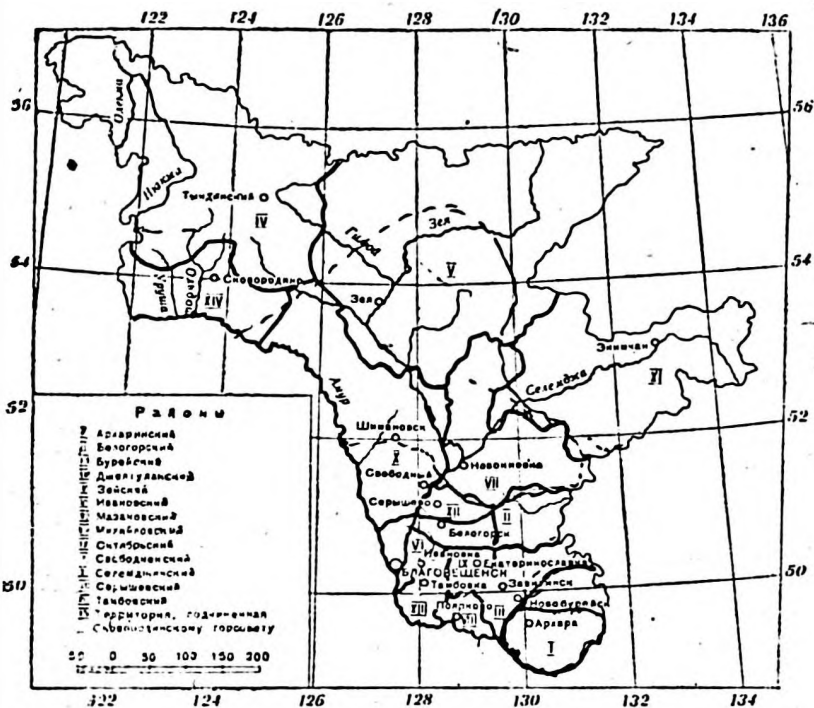
Амурская область располагается на юго-востоке Азиатской части Советского Союза и входит в состав Советского Дальнего Востока. Ее административным центром является г. Благовещенск. Расстояние от него до Москвы по железной дороге — 8000 км.

От теплого Японского моря средние районы области удалены более чем на 1200 км и отгорожены двумя хребтами — Сихотэ-Алинь и Буреинским. А северо-восток области отстоит от холодного Охотского моря всего на 150 км. Да и до средних районов от моря всего 500—600 км.

Почти вся территория области расположена в бассейне великой дальневосточной реки — Амура. Поэтому мы говорим, что Амурская область входит в состав Приамурья.

Область входит в восьмой часовой пояс, где разница с московским временем составляет шесть часов. Когда в Москве глубокая ночь, у нас уже встает солнце.

Амурская область лежит в умеренных широтах. Ее самая северная точка находится на Становом хребте, под $57^{\circ}05'$ с. ш., а самая южная — на Амуре, под $48^{\circ}52'$ с. ш., самая западная — под $119^{\circ}40'$ в. д., восточная — под 135° в. д.



Административное деление Амурской области

ИСТОРИЯ ИССЛЕДОВАНИЙ

ИССЛЕДОВАНИЯ ДО РЕВОЛЮЦИИ

Наши отважные предки впервые пришли в Приамурье еще в XVII веке. Это был отряд землепроходцев во главе с Василием Даниловичем Поярковым.

Летом 1643 года отряд вышел из Якутска. По рекам Лена, Алдану и его бурным притокам отряд подошел к Становому хребту. Наступила зима. Преодолевая снега, в трескучие морозы часть отряда перевалила через Становой хребет и по льду реки Брянты вышла к Зее. Зимовать отряд остановился в устье ее небольшого притока Умлекана. Зимовка была трудной. От недостатка продовольствия умерло 40 человек. Весной из-за Станового хребта пришла другая часть отряда. На деревянных судах землепроходцы поплыли вниз по Зее. По берегам

реки они видели хорошо возделанные поля и стада скота. Через неделю Поярков достиг какой-то широкой реки. Это был Амур. На его берегах стояли селения и виднелись пащны. Плыв вниз по Амуру, казаки питались рыбой, которой в реке было очень много. Места по Амуру землепроходцам очень понравились.

Поярков отмечал: «а на Зие (то есть, на Зее) и на Шилке (так Поярков называл Амур) родится шесть хлебов: ячмень, овес, просо, греча, горох и конопля, да у Балдачи (имя князя, владения которого находились на Зейско-Бурейнской равнине) же родится овощ, огурцы, мак, бобы, чеснок, яблоки, груши, орехи грецкие, орехи русские».

Только к осени добрались суда до устья Амура. Здесь отважные землепроходцы снова зазимовали. Весной Поярков вышел в Охотское море. Через несколько недель плавания путешественники пристали к берегу. Отсюда отряд пошел на запад и летом 1646 года возвратился в Якутск.

За три года Поярков с товарищами прошел около 7,5 тыс. километров по безлюдным или слабозаселенным местам.

Поход этот был очень трудным и бедственным, но имел большое значение. Поярков открыл для русских Приамурье, реки Зею и Амур, составил чертежи пройденных им рек, описал все виденное и слышанное, совершил плавание по Амуру и Охотскому морю. Именем Пояркова названо большое село на берегу Амура.

Через несколько лет после Пояркова в Приамурье прибыл другой отряд землепроходцев во главе с Ерофеем Павловичем Хабаровым. Он тоже вышел из Якутска, но добрался до Амура другим путем. Хабаров поднялся вверх по рекам Лене, Олекме, Тунгиру, затем перешел в Урку и по ней спустился к Амуру. По Амуру он проплыл вниз до того места, где теперь находится г. Хабаровск. Имя Хабарова носят железнодорожная станция Ерофей Павлович на крайнем западе Амурской области и крупнейший город Дальнего Востока — Хабаровск.

Землеходцы пришли босые,
Топором прорубая путь.
Не забудь их, моя Россия,
Добрый именем помянут!

П. Комаров.

В середине XVII века на левом берегу Амура возникло несколько русских поселений, из которых главным был г. Албазин. Сейчас на этом месте находится село Албазино.

В середине XIX века Приамурье окончательно вошло в состав России. В 1858 году была образована Амурская область. Начались научные исследования ее территории.

Природу Амурской области изучали выдающиеся русские ученые. Первым исследователем, посетившим Верхнее Приамурье, был А. Ф. Миддендорф. Зимой 1844—1845 года он прошел северными районами нынешней Амурской области. Миддендорф составил первое описание природы нашей области. В 1855 году Р. К. Маак спустился по Шилке и Амуру до поста Мариинска (нижний Амур). Маак изучал растительность амурских берегов, животный мир, собирал ботанические и зоологические коллекции. Н. П. Аносов открыл на территории области крупные месторождения золота. Г. Е. Грумм-Гржимайло составил географическое описание Амурской области. В. Л. Комаров обследовал Зейско-Буреинскую равнину и пришел к выводу, что она станет крупным сельскохозяйственным районом.

Но все это — исследования одиночек, которые работали в очень трудных условиях. В целом природа области до революции была изучена слабо. Тогда не существовало даже правильной географической карты области.

ИССЛЕДОВАНИЯ ПОСЛЕ РЕВОЛЮЦИИ

В советское время изучение природы Амурской области быстро двинулось вперед. Многочисленные отряды топографов, работая в дремучей тайге и суровых горах, производили топографические съемки, на основе которых составлена подробная и точная карта области. Получили правильные очертания горные хребты и реки Амурской области. Значительно расширена сеть метеорологических станций и гидрологических постов, наблюдающих за погодой и режимом рек. Они располагаются во всех районах области. Некоторые из этих станций (Бысса, Нора, Локшак и некоторые другие) находятся в глухой тайге, вдали от населенных пунктов. Все метеорологические станции и гидрологические посты объединяет Благовещенская гидрометеорологическая обсерватория. Открыто районное геологическое управление, изучающее недра области. Обнаружены новые крупные месторождения полезных ископаемых. На протяжении ряда лет усиленно работали научные и производственные комплексные, почвенные, бота-

нические, зоологические экспедиции Академии наук СССР и других учреждений.

Вначале Амурская область имела большие размеры, чем теперь — ее восточная граница проходила близ Хабаровока. С тех пор границы области несколько раз менялись. В нынешних границах Амурская область существует с 1948 года.

Вопросы и упражнения

1. Каково широтное положение Амурской области? В какой природной зоне она располагается? С чем она граничит?

2. Определите по карте широту и долготу вашего города (поселка, села) и административного района, запишите в тетрадь.

3. Вычислите по масштабу расстояние от вашего города (поселка, села) до Благовещенска, запишите в тетрадь.

4. Надпишите на контурной карте населенные пункты, названные именами Пояркова и Хабарова.

УСТРОЙСТВО ПОВЕРХНОСТИ

Работа с картой. 1. Рассмотрите на карте устройство поверхности Амурской области. В какой ее части находятся равнины и в какой — горы? 2. Определите по шкале высоту равнинных и горных участков области.

ОБЩИЙ ХАРАКТЕР

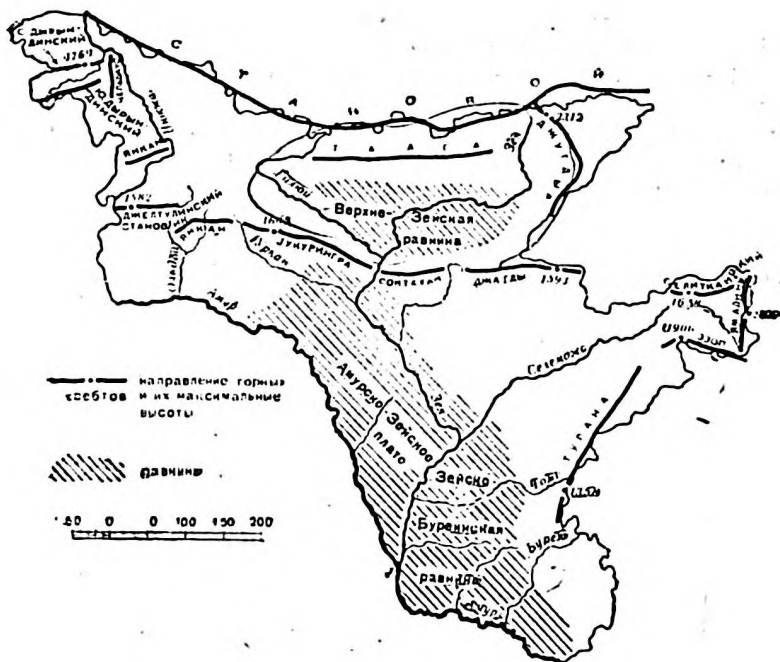
По устройству поверхности Амурская область делится на две части — равнинную и горную. Равнины располагаются в южной части, горы — в северной.

Посмотрите на карту. Вы заметите, что поверхность области представляет собой как бы две впадины, окруженные горными хребтами. Первая — большая — находится в южной части. С юга и юго-запада ее окружают хребты Большой и Малый Хинган, проходящие по территории Китайской Народной Республики.

С севера и востока впадина ограничена хребтами Тукурингра-Джапды и Турана. Вторая, меньшая, впадина располагается вдоль среднего течения Зен. Она окружена хребтами Становым, Тукурингра-Джапды и Джугдыр.

РАВНИННЫЙ РЕЛЬЕФ

В южной части области располагается Зейско-Бурейнская равнина — между Зеей и Селемджой на западе и северо-

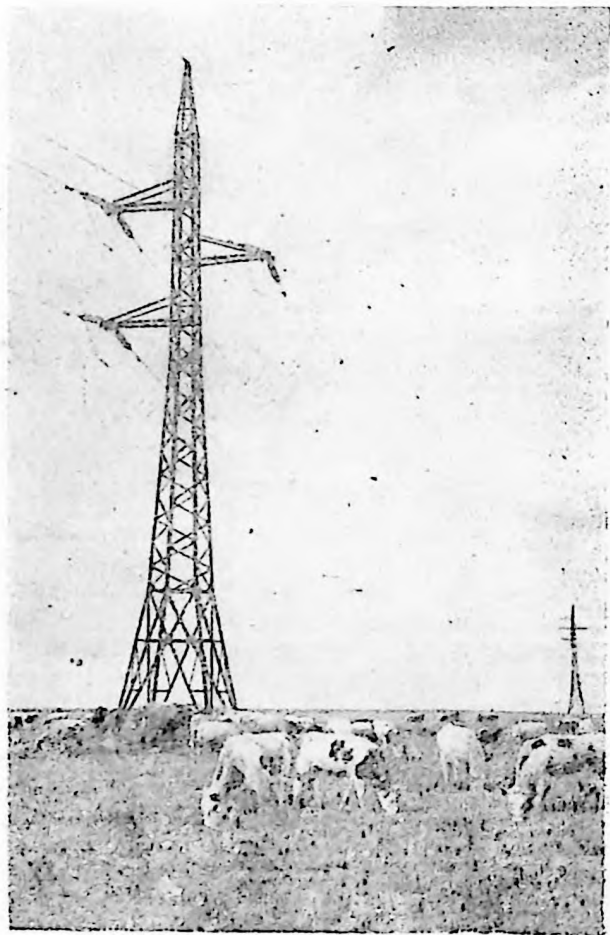


Орографическая схема Амурской области

западе и хребтом Турана на востоке. На юго-востоке равнина заходит за реку Бурею, доходя до Малого Хингана. Зейско-Бурейская равнина слегка наклонна, понижаясь от 500 м на севере до 200 и менее метров над уровнем моря на юге. На крайнем юго-востоке, за Архарой, ее высота — менее 100 м над уровнем моря. В северной части кое-где поднимаются высокие холмы, сложенные твердыми горными породами. Поверхность южной части испещрена многочисленными неглубокими впадинами округлой формы. Одни из них сухие, другие заполнены водой.

Между Амуром, Зеей и хребтом Тукурингпра находится Амурско-Зейское плато, имеющее слабоволнистую поверхность. Оно сложено песками и глинами, которые сильно размываются летними дождями. Поэтому на плато, особенно по окраинам, много оврагов.

Поверхность южной части области молода. Несколько десятков миллионов лет назад твердые кристаллические породы в этом месте опустились. Образовалась впадина. В ней возникли озера. Многочисленные реки несли сюда песок и глину, которые постепенно заполняли впадину. Так образовалась равнина. Она сложена мощными



На Зейско-Буреинской равнине

(до 3500—4000 м) пластами рыхлых отложений, лежащими горизонтально на твердом фундаменте. Здесь было много мелководных озер. Обширные заболоченные площади были покрыты пышной растительностью, состоявшей из сосны, ольхи, а также из теплолюбивых растений — папоротников (в том числе и древовидных), гинго, кипарисов, панданусов, секвой, магнолии, фикусов. Из их остатков образовались угли, месторождений которых много в южной части области.

Равнинная поверхность южной части области удобна для сельскохозяйственного использования, строительства городов и сел, проведения путей сообщения.

Единственный равнинный участок в северном горном районе — *Верхне-Зейская равнина*. Твердые породы здесь опустились, а на них накопились рыхлые отложения. Вся эта равнина, лежащая на высоте 300—400 м над уровнем моря, очень заболочена. По ней медленно текут многочисленные извилистые реки.

ГОРНЫЙ РЕЛЬЕФ

На севере области располагаются горные хребты. В средней части они тянутся с запада на восток, в восточной — с севера на юг, а в северо-западной — с юго-запада на северо-восток. Хребты невысоки, их склоны и вершины округлы и покрыты каменистыми россыпями, образовавшимися в результате выветривания. Здесь нет таких крутых скалистых пиков и обрывистых глубоких ущелий, как на Кавказе или в Альпах. Это говорит об их большой древности. Горные хребты нашей области возникли несколько сотен миллионов лет назад. Их долго разрушали жара и холод, ветер и вода. Горы становились все более низкими и наконец превратились в невысокую холмистую страну. Недавние поднятия вновь превратили ее в горы. Находясь в зоне тайги, они покрыты лесом.

Самый древний хребет — *Становой*, протянувшийся на 800 км несколькими параллельными, выпуклыми к югу цепями от реки Олекмы на западе почти до истока Учура на востоке. Становой хребет — средневысотные горы. Высшая их точка достигает 2412 м и находится в восточной части хребта, за пределами Амурской области. В западной части Становой хребет наиболее низок. Здесь его пересекает шоссейная дорога — Амуро-Якутская магистраль, которая соединяет Якутию с Сибирской

железнодорожной магистралью. Через хребет можно перевалить еще по тропам. Южный склон хребта круче северного. Он изрезан глубокими долинами, по которым текут на юг стремительные реки. Округлые вершины хребта поднимаются выше границы лесов и покрыты каменными россыпями. Такие безлесные вершины называются *гольцами*.

Южнее Станового хребта, тоже с запада на восток, протянулась цепь хребтов *Янкán* и *Тукурингра-Соктахán-Джагды*. Янкán — короткий хребет, расположенный между Большим Ольдоем и Средним Уркано. От реки Уркана до Зен тянется хребет Тукурингра; наибольшая высота его 1605 м. На левом берегу Зен он переходит в хребет Соктахан, заканчивающийся у Делско-Огоронской котловины. Еще дальше на восток протянулся Джагды. Вся эта система достигает 500 км длины.

На востоке от Станового хребта отделяется ветвь, направленная на юго-восток — хребет *Джугдыр*. Это короткий, но высокий хребет, являющийся водоразделом притоков Зен и Уды. Его восточные склоны круче западных. В северной части хребта находится наиболее высокая точка Амурской области — 2312 м.

«Через полчаса мы наверху. Открывшийся отсюда вид стоишь вознаграждает нас за усталость, заставляет забыть усталость. Перед нами впервые открылся Становой хребет, застывший чудовищными взмахами земли. Бесконечные гряды гор заполнили широкий горизонт и подняли высоко к небу свои измятые вершины. Всюду видны глубокие провалы, куда стекают снежные обвалы. Словно гигантским резцом кто-то высек грозные контуры скал, нависших над окаменелыми потоками».

«К югу от Станового — Джугдырский хребет. Глядишь на его вершины сверху, и кажется, что лежат груды камней, давно приготовленные для какой-то грандиозной стройки. Да и стройка уже началась, но произошло землетрясение. Часть территории осела и заросла лесом, другая же, наоборот, поднялась высоко вместе со стенами начатых сооружений, развалинами башен, глубокими выемками, заваленными обломками».

А вот и река Мая. Глубокой щелью она прорезала горы. Высокие гольцы склонили над ней свои вершины. Каким-то чудом над ущельем удерживаются каменные громады скал. Кажется, дотронься до них, и всей тяжестью своей сорвутся они в бездну».

Г. Ф. Федосеев.

По восточной окраине области проходят также хребты *Селиткánский*, *Ям-Алинь* и *Эзоп*. Они короткие и высокие, с крутыми склонами. На Ям-Алине и Эзопе хо-



Результаты выветривания гранитов



Кварцевая жила

рошо видны так называемые *ка́ры* — креслообразные выемки на склонах гор с крутыми стенками, выработанные льдом. Совсем недавно эти горы были покрыты льдами, сползавшими вниз по склонам.

Южнее находится невысокий, но более длинный хребет *Тура́на*. Почти целиком, за исключением немногочисленных гольцов, он покрыт дремучим лесом.

Запад Амурской области — горная страна. Здесь много невысоких горных хребтов, с которых берут начало многочисленные реки.

Небольшая высота гор, их пологие склоны не препятствуют проведению шоссейных дорог. В довольно широких горных долинах расположены поселки.

Вопросы и упражнения

1. Надпишите на контурной карте названия горных хребтов и равнин области.
2. Определите по физической карте высоты основных горных хребтов и запишите в тетрадь.
3. Определите по шкале, на какой высоте над уровнем моря находится ваша местность.

ПОЛЕЗНЫЕ ИСКОПАЕМЫЕ

За сотни миллионов лет к поверхности области не раз подступала магма — расплавленная глубинная масса, — принося с собой горячие воды, богатые полезными ископаемыми. В озерах и болотах накапливались растительные и животные остатки. Здесь возникли угли. В недрах области есть горючие ископаемые, руды металлов, россыпное золото и строительные материалы.

ГОРЮЧИЕ ИСКОПАЕМЫЕ В Амурской области есть несколько месторождений бурого угля. Самое важное из них — *Райчихинское*, находящееся на юго-востоке области. Его открыли еще в конце прошлого века, но фактически начали разрабатывать только в годы Советской власти. Мощный угольный пласт (4,5—5 м) этого месторождения, разделенный тонкими глинистыми прослойками, лежит почти горизонтально. Сверху он покрыт лишь маломощными (30—35 м) наносами глины и песка. Калорийность бурых углей в два раза меньше, чем каменных. Поэтому райчихинский уголь наиболее выгодно использовать на месте, для выработки электроэнергии. Бурые угли — хорошее сырье для химической промышленности, в частности для изготовления пластических масс.

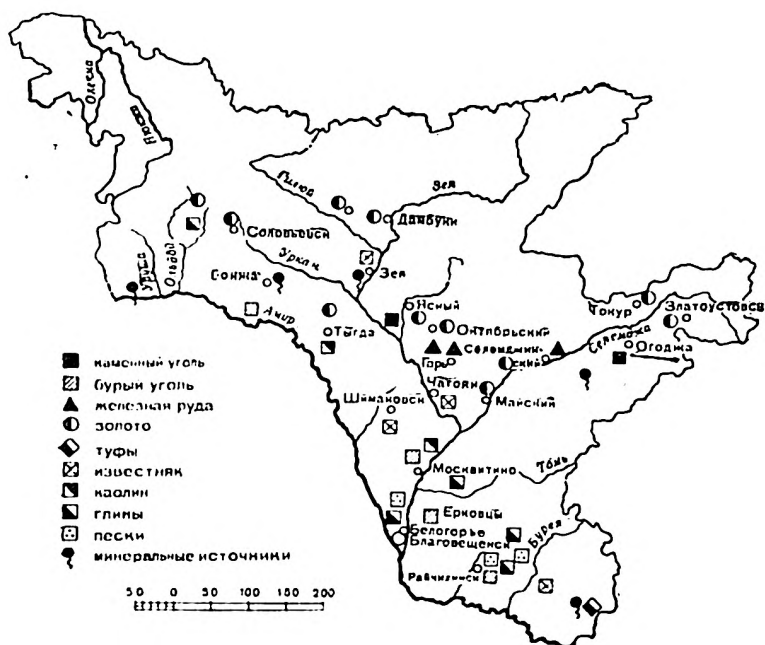
Недавно геологи нашли крупное месторождение бурого угля близ селения Ерковцы Ивановского района и назвали его *Ерковецким*.

В северо-восточной части области находится *Огоджинское* месторождение каменного угля. Угольные пласты здесь залегают также неглубоко; сверху они покрыты твердыми горными породами.

Месторождения углей есть и в других местах области. Общие запасы угля в Амурской области превышают 4 млрд. тонн.

МЕТАЛЛИЧЕСКИЕ ИСКОПАЕМЫЕ

К металлическим полезным ископаемым нашей области относятся железо и золото. В средней части области находится *Гарьское* месторождение железной руды, открытое в 1949 году методом аэромагнитной съемки. Эта руда содержит до 55% металла и может использоваться для получения высококачествен-



Полезные ископаемые Амурской области

ной стали. Частью она залегает неглубоко и ее возможно разрабатывать открытым способом. Запасы Гарьского месторождения — не менее 400 млн. тонн. Весьма возможны находки новых железорудных месторождений в области.

Золото в Амурской области было открыто более ста лет назад горным инженером Н. П. Аносовым. Его месторождения находятся, главным образом, в северной части области. Они бывают коренными и россыпными. Преобладают россыпные месторождения. В них разные по величине кусочки металла (от мельчайшего золотого песка до крупных самородков) в небольших количествах подмешаны к песчаным и галечниковым речным отложениям. Такие месторождения находятся в долинах Зеи, Селемджи, Уркуна, Ольдоя, Гари, Ньюджи. В коренных месторождениях золото находится в виде мелких вкраплений в кварцевых жилах (см. рисунок на стр. 15).

СТРОИТЕЛЬНЫЕ МАТЕРИАЛЫ

Немало в Амурской области и строительных материалов. Во многих местах имеются месторождения известняков. Самое крупное из них — *Чагоянское*, на правом берегу Зеи в ее среднем течении. Возраст известняков достигает нескольких сотен миллионов лет; за это время они стали кристаллическими. Чагоянские известняки — хорошее сырье для высококачественного цемента, а также известковых удобрений для полей.

В долинах и падах мощными пластами залегают глины. Они идут на изготовление строительного кирпича. Из каолиновых глин делают огнеупорный кирпич, выдерживающий температуру до 1700°, а также фарфор и фаянс. Наиболее известное месторождение каолиновых глин — *Бузульинское*.

В южной части области много песков. Наиболее ценен кварцевый песок. Смешивая его с известью, делают силикатный кирпич для строительства. Кварцевый песок — основное сырье для изготовления стекла. Самые крупные месторождения кварцевых песков — *Белогоревское* и *Антоновское*.

В недрах области много и других полезных ископаемых — олова, вольфрама, молибдена, свинца, цинка, ртути. Их месторождения еще не изучены. В мощном слое рыхлых отложений, слагающих южную часть территории области, с 1958 года ведутся поиски нефти и газа.

Задания и упражнения

1. Нанесите на контурную карту месторождения полезных ископаемых области.

2. Запишите в тетрадь, какие полезные ископаемые есть в вашем районе.

КЛИМАТ

Работа с картой. Проследите направление изотерм и изогнет на территории области (изогнетами называются линии, соединяющие точки с одинаковым количеством осадков).

ОБЩИЕ УСЛОВИЯ ФОРМИРОВАНИЯ

Амурская область лежит в умеренном тепловом поясе. Но климат ее сильно отличается от климата Европейской части страны, находящейся в

том же тепловом поясе. Если там дуют почти весь год ветры западных направлений, приносящие тепло и влагу, то в Амурской области ветры меняют направление по временам года.



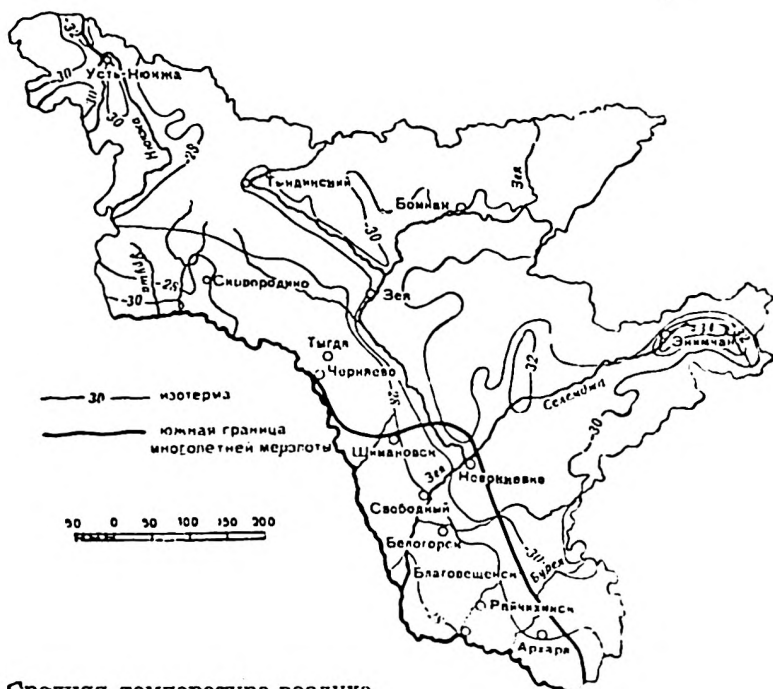
Направление ветров в Благовещенске.

Направления ветра указаны в процентах,
в центре — количество штилей

Азиатский материк летом хорошо прогревается, зимой сильно охлаждается. Давление здесь меняется по сезонам. Зимой в результате сильного охлаждения стоит высокое давление. Антициклон в это время года располагается над Средне-Сибирским плоскогорьем. Оттуда холодный и сухой воздух течет на юго-восток, к Тихому океану, над которым давление ниже, чем над сушей. Этот воздух проходит над Амурской областью. Зимой в нашей области господствуют северо-западные холодные сухие ветры.

Летом суша нагревается и над ней устанавливается низкое давление. На восточную окраину приходит теплый и влажный воздух с Тихого океана, где давление выше, чем над сушей. Поэтому осадки распределяются по сезонам неравномерно. Летом их выпадает в 15—18 раз больше, чем зимой. Такой климат называется муссонным.

Амурская область находится на западной окраине области дальневосточных муссонов.

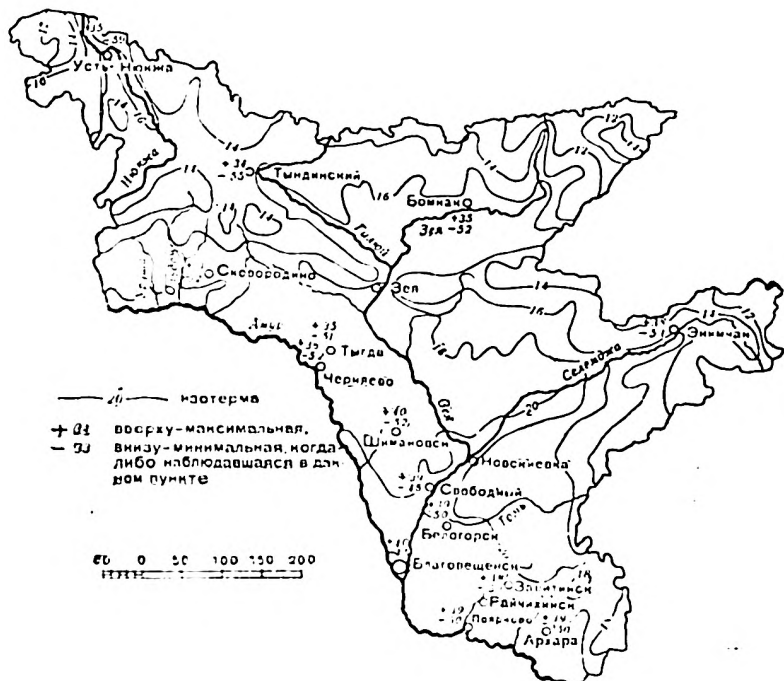


Средняя температура воздуха
в январе. Южная граница многолетней мерзлоты

Почти весь год здесь стоит тихая погода. Ветры усиливаются только весной и осенью, когда зимний воздушный поток меняется на летний, и наоборот. Суточные колебания температуры воздуха доходят до 20° . Годовая амплитуда достигает $45-50^{\circ}$. Значит, климат Амурской области — резко континентальный. Он сочетает в себе признаки континентального и муссонного климата.

«В поле у далекого горизонта воздух рябит, как вода, а за рекой, над тайгой и сопками, он спокоен и неподвижен. Солнце такое горячее, что трудно поверить: всего несколько месяцев назад морозы доходили до пятидесяти и ночами лед на реке трескался со стеклянным звоном. На фронте, рассказывая друзьям о родной Призейщине, Павел однажды заметил, что север и юг ведут за эти места непрерывную борьбу: зимами наступают лютые охотские ветры, а летом с низовий тянет зноем, солнце стоит над самой головой, и если хватит терпения просидеть часа два неподвижно, то можно глазом заметить, как растет трава».

А. Пришвин.



Средняя температура воздуха в июле.
Максимальные и минимальные температуры

ТЕМПЕРАТУРА

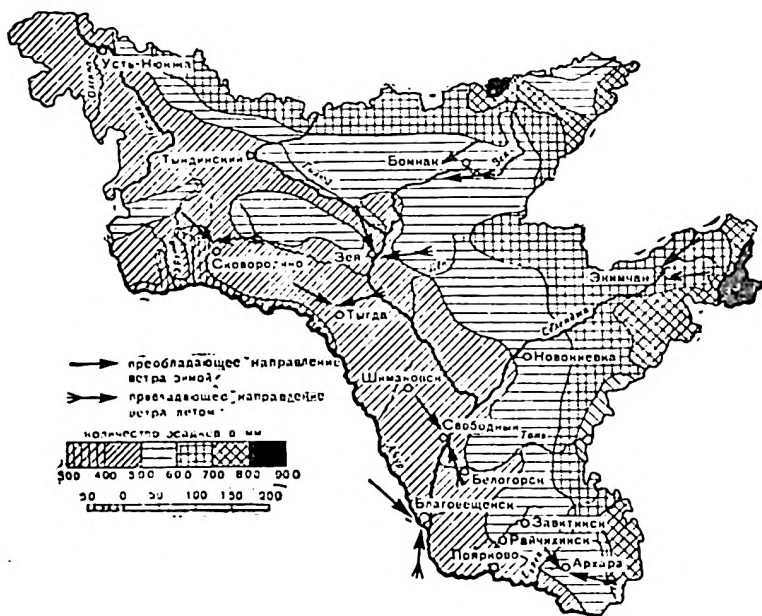
Температуры в нашей области изменяются с юга на север.

Средняя температура января на юге области (в Архаре) — $26,6^{\circ}$ холода, а на севере (в Усть-Нюкже) — $32,3^{\circ}$ холода. Средняя температура июля изменяется от $20,5^{\circ}$ тепла — в Архаре до $16,3^{\circ}$ тепла — в Унахе, находящейся близ хребта Станового. Самое холодное место — северо-запад области; в Средней Нюкже морозы достигают 60° . Самое теплое место — Благовещенск: средняя годовая, январская и июльская температуры воздуха здесь немного выше, чем в остальных районах области (см. схему на стр. 23). Самая высокая температура воздуха, отмеченная когда-либо в Благовещенске, — 40° тепла.

Средняя длительность безморозного периода — от 70 дней на севере до 142 дней на юге области.

ОСАДКИ

Годовое количество осадков убывает с 646 мм на востоке (Экимчан) до 381 мм на западе области (Уруша). Самое влажное место — горные хребты Ям-Алинь и Эзоп. Благодаря близости к Охотскому морю здесь выпадает за год более 700 мм осадков. Самое сухое место — западная часть области, где за год выпадает менее 400 мм осадков.

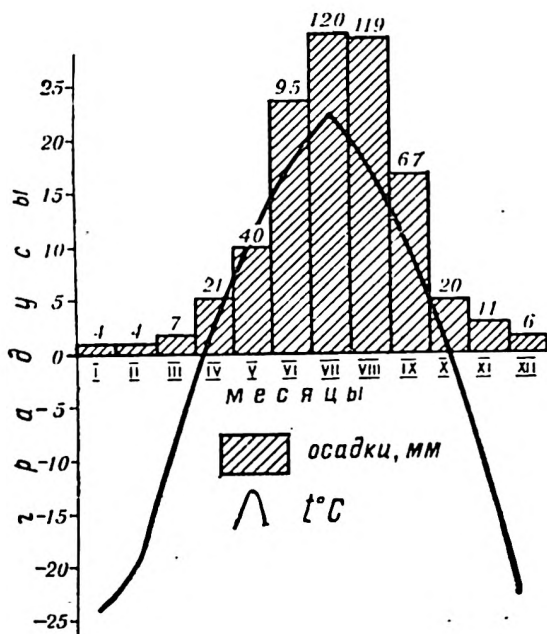


Среднее годовое количество осадков.
Преобладающие направления ветра

Нам уже известно, что зимой осадков в области выпадает мало. Поэтому снеговой покров здесь маломощный, особенно на юге (до 20 см). К весне, когда начинает прогревать солнце, на юге почти весь снег испаряется, не успев превратиться в воду.

Вот каким образом распределяется годовое количество осадков по сезонам года в различных пунктах Амурской области:

	<i>Всего</i>	<i>Теплый сезон</i>	<i>Холодный сезон</i>
Благовещенск	514	482 (94%)	32 (6%)
Архара	547	505 (92%)	42 (8%)
Экимчан	646	595 (92%)	51 (8%)
Уруша	381	357 (94%)	24 (6%)
Бомнак	534	488 (91%)	46 (9%)



Годовой ход температуры и осадков в Благовещенске

ВРЕМЕНА ГОДА

В области хорошо выражены все четыре времени года. Зима — это период с устойчивыми круглосуточными отрицательными температурами: территория области получает от солнца тепла меньше, чем излучает его в мировое пространство. Устанавливаются морозы. Они усиливаются тем холодным воздухом, который проходит над областью по пути от Средне-Сибирского плоскогорья к

Тихому океану. Поэтому зимой у нас значительно холоднее, чем должно быть в этих широтах. Даже в южной части области (Полярково) средняя температура января составляет 27° холода — на 21° ниже, чем в Киеве, находящемся на той же параллели. А в отдельные дни температура понижается здесь до 50° . Из-за низких температур на метеорологических станциях ртутные термометры заменяют спиртовыми.

Раньше зима наступает на севере области — в начале октября. В южную часть она приходит немного позже — во второй половине октября. Сбрасывают листву не только лиственные деревья, но и хвойные (лиственница). Лишь сосна, ель, пихта и кедр остаются зелеными.

Зима длится без оттепелей до конца марта на юге и до начала апреля — на севере. В горных районах в долинах холоднее, чем на склонах гор: холодный тяжелый воздух стекает по склонам вниз и скапливается в понижениях. Поэтому пашни, огороды и сады здесь размещают на склонах.

Холодный воздух содержит мало водяных паров. Облака почти не образуются. Зимой в области стоит солнечная погода. Нигде в нашей стране, за исключением Восточной Сибири, нет такой солнечной погоды зимой. Отсутствие стойкого и толстого снегового покрова и сильное промерзание почв препятствуют возделыванию озимой пшеницы.

Весной температура воздуха в дневные часы становится положительной, но ночи в первой половине весны еще холодные. Усиливаются ветры, изредка вызывающие пыльные бури. Заморозки по ночам иногда бывают и в мае.

Почва оттаивает, начинает зеленеть трава, на юге зацветает рододендрон (здесь его обычно называют багульником), и склоны покрытых им холмов становятся фиолетовыми. Огромными стаями летят с юга утки и гуси. Начинаются полевые работы. В апреле сеют пшеницу, в мае — кукурузу и сою.

Выйдешь в поле — весна над равниною
Из цветов вышивает узор,
Вереницу следит журавлиную
Голубыми глазами озер.
И любая березка знакома нам.

Только крикнешь — на все голоса
Птичьим щебетом, свистом и гомоном
В тот же миг отзовутся леса.

П. Комаров.

Лето на юге области наступает в начале июня, а на севере — в конце июня; в некоторых местах (Экимчан, Дамбуки, Пикан) — даже в июле. В это время уже не бывает заморозков. Самый теплый месяц — июль. Его средняя температура в южной части области составляет 21° тепла. Иногда температура поднимается до 40°. В июле в Благовещенске даже теплее, чем в Киеве. Юг области — самое жаркое ее место. Поэтому здесь можно выращивать разнообразные сельскохозяйственные культуры. На севере области средняя температура июля немного ниже, на высоких горных хребтах она едва превышает 10° тепла. В горных районах легкие заморозки бывают и в июле.

Летом на территорию области поступает юго-восточный муссон. Кроме того, с юга, запада и северо-запада приходят циклоны. Южные циклоны несут теплый и влажный воздух. В это время выпадает много дождей. Иногда они идут несколько дней подряд. Преобладают дожди моросящие, но бывают и ливневые. Облачность гораздо больше, чем зимой.

Самые дождливые месяцы — июль и август. В это время выпадает около половины годового количества осадков. Вода не успевает испаряться и уходить в реки. Она также плохо просачивается сквозь глинистые почвы и застаивается во всех углублениях. Если ее скапливается много на полях и она долго задерживается, посевы могут вымокнуть.

Большое количество осадков в августе затрудняет уборку зерновых. В тайге в это время журчат многочисленные ручьи, появляются временные водотоки. Куда ни ступишь — всюду вода. Даже в июле ее температура не превышает 4—5° тепла — сказывается охлаждающее влияние многолетней мерзлоты.

Ветры летом слабые. Только иногда, во время проходящих сильных циклонов, порывами дуют сильные шквальные ветры.

К июню почва окончательно оттаивает. Среди буйной зелени белеют цветы пионов и маков, желтеют лилии, красуются фиолетовые ирисы. В лесу пахнет цветущим

ландышем, скромно выглядывают небольшие цветочки голубики и брусники. Нагуливают жир медведи и бурундуки, енотовидные собаки и суслики. Запасает на зиму пищу белка.

Осень. Все ниже поднимается над горизонтом солнце, становится холоднее. По ночам бывают заморозки, и утром на траве серебрится иней. Дожди идут реже. Разноцветными огнями горят листья деревьев. Улетают утки. В глубокие ямы на дне реки забираются сомы и сазаны. На полях начинается уборка амурской жемчужины — сон. Воздух чист и прозрачен. Первая половина осени теплая. В октябре усиливаются ветры. Когда становится и днем морозно, наступает зима.

МНОГОЛЕТНЯЯ МЕРЗЛОТА

Зимой почвы и грунты на юге Амурской области промерзают на глубину 2,5—3 метров.

Летом они оттаивают. Такое явление называется сезонной мерзлотой.

В средней и северной части области распространены многолетняя мерзлота — грунты, которые длительное время находятся в мерзлом состоянии. Территория нашей области находится в южной части района многолетней мерзлоты.

Поэтому здесь мерзлота не сплошная, чередуются участки мерзлого и талого грунтов. Мощность многолетнемерзлых грунтов особенно велика на севере области — до 70—80 метров. Такой мощный слой мерзлоты сохраняется из-за очень морозных зим при тонком снеговом покрове. Летом мерзлый слой песчаных грунтов оттаивает сверху на 2—3 метра, а если сверху лежит моховой покров, — всего на 20—30 сантиметров. Этот оттаивающий слой называется деятельным слоем.

От многолетней мерзлоты свободны лишь южные части Зейско-Бурейской равнины и Амурско-Зейского плато.

Для районов распространения многолетней мерзлоты характерны своеобразные явления. Здесь часто образуются моховые бугры с ледяным ядром, сохраняющимся в течение многих лет. В некоторых местах в слое мерзлого грунта встречаются ледяные глыбы. Когда они вытаивают, поверхность оседает и образуется впадина, которая впоследствии заполняется водой. Возникает озе-

ро, из которого поднимаются наклоненные во все стороны деревья. Слой многолетней мерзлоты водоупорен и способствует заболачиванию местности. У деревьев корневая система становится поверхностной, так как корни не могут проникнуть в глубину и располагаются только в деятельном слое.

В районах многолетней мерзлоты часто образуются речные и грунтовые наледы. Грунтовые наледы возникают вдали от рек. На грунтовую воду давит сверху замораживающий деятельный слой, а внизу находится водоупорный слой многолетней мерзлоты. Вода, расширяющаяся при охлаждении ниже 4° , не находит выхода, прорывается на поверхность и замерзает в виде своеобразных ледяных наростов. Это и есть наледы. Грунтовые наледы портят дороги и строения. Тают они медленно, поэтому и в начале лета можно увидеть лед в окружении зеленющих деревьев и кустарников. А некоторые из них на крайнем северо-востоке области сохраняются все лето. О речных наледях вы узнаете дальше.

В районах многолетней мерзлоты здания часто перекашиваются, их стены растрескиваются из-за вспучивания грунтов.

Однако сезонная и многолетняя мерзлота играют и положительную роль. Постепенно оттаивая весной, грунты снабжают растения влагой в апреле и мае, когда осадков выпадает очень мало.

В нашей стране разработаны специальные методы строительства в районах многолетней мерзлоты. Советский Союз — родина науки о многолетней мерзлоте — геокриологии.

З а д а н и я

1. Опишите климат своей местности по климатическим картам и данным ваших наблюдений.

2. Составьте диаграмму годового хода температур и осадков в вашем населенном пункте

3. Совершите экскурсию на ближайшую метеорологическую станцию и ознакомьтесь с тем, как проводятся метеорологические наблюдения.

4. Проведите и запишите в тетрадь наблюдения за образованием и развитием речной или грунтовой наледи.

5. Нанесите на контурную карту границу распространения многолетней мерзлоты в Амурской области, пользуясь картой на стр. 20.

ВНУТРЕННИЕ ВОДЫ

Работа с картой. Определите направление течения рек Амурской области.

ОБЩАЯ ХАРАКТЕРИСТИКА РЕК

В Амурской области протекает много больших и малых рек, речек и ручьев. Общая их длина превышает 145 тыс. километров. Большинство рек течет с севера на юг в соответствии с общим наклоном поверхности. Только в северо-западной части области, где поверхность наклонна к северо-западу, реки текут в этом же направлении.

Особенно густа речная сеть на севере области. Объясняется это, в основном, устройством поверхности: по горным склонам вода быстро добегают до русла.

Все реки Амурской области имеют дождевое питание. Поэтому они наиболее полноводны летом в отличие от рек Европейской части страны, широко разливающихся весной. Летом уровень воды в реках на несколько метров выше зимнего.

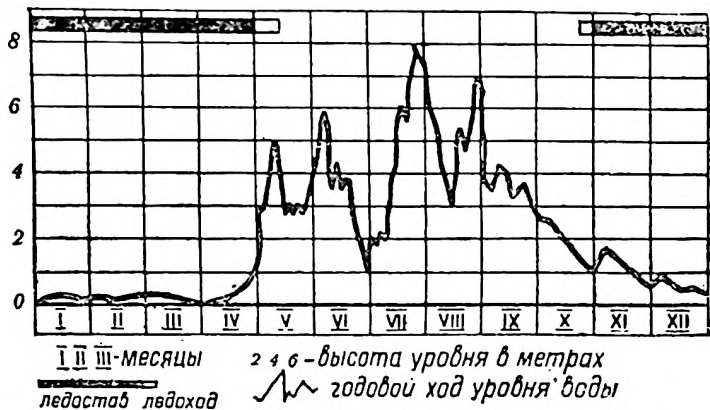
Зимой реки покрываются льдом толщиной 1—1,5 м, в суровые зимы — до 2 м. В это время реки имеют только небольшое грунтовое питание и несут очень мало воды.

На перекатах многие из них промерзают до дна, и путь воде вниз прекращается. Скапливающаяся выше перекатов вода прорывает лед, выходит на его поверхность, заливая обширную площадь и замерзает, образуя речную наледь. На некоторых реках лед вспучивается, и образуются ледяные валы и бугры. Подо льдом реки находятся (включая весенний и осенний ледоходы, когда навигация невозможна) со второй половины октября по первую половину мая.

Большинство амурских рек берет начало в горах и имеет быстрое течение. Даже выйдя на равнину, они сохраняют значительную скорость течения: более 1 м в секунду, а на некоторых перекатах — даже 5 м в секунду. Лишь реки крайнего юга текут медленнее.

НАВОДНЕНИЯ

В Амурской области часто происходят наводнения. Когда летом за короткий срок выпадает много дождей, реки вы-



Колебания уровня воды в Зее у г. Зен (1926 г.)

ХОЗЯЙСТВЕННОЕ ЗНАЧЕНИЕ

Амур, Зeya, Селемджа и Буряя судоходны. По крупным рекам оплавляется лес, во всех реках области есть рыба. Но главное их богатство — большие запасы гидроэнергии. В Амурской области сосредоточено 85% запасов гидроэнергии всего Дальнего Востока. Крупные гидроэлектростанции, которые будут здесь построены, дадут ежегодно 36 млрд. квт-ч электроэнергии. Чтобы выработать столько же энергии на тепловых станциях, нужно сжигать около 22 млн. тонн бурого угля.

ОТДЕЛЬНЫЕ РЕКИ

Почти все реки области относятся к системе Амура, в северо-западной части территории — к системе Лены, на крайнем северо-востоке — к бассейну Уды.

Крупнейшая река области — Амур. Слово «амур» на языке эвенков-мэнэ означает «большая река». По верховью и среднему Амuru проходит граница между Советским Союзом и Китаем, нижнее течение реки пересекает Хабаровский край.

Началом Амура надо считать не слияние Шилки и Аргунни, а истоки реки Онона в Монголии. Онон, Шилка и Амур — это единый водный поток, имеющий лишь разные названия. Амур — одна из величайших рек; по длине (4510 км) он занимает девятое место среди всех рек мира. Ежегодно Амур выносит в Охотское море 347 куб. километров воды.

Длина Амура в пределах нашей области — 1220 км. Общее направление течения — с северо-запада на юго-восток.

От устья Амазара до Албазина Амур течет в скалистых берегах, мимо которых с шумом несутся его воды. Ниже долина расширяется, но берега остаются возвышенными. Участок берега близ с. Смирновки называется Горящими Горами. Берег Амура в этом месте обрывист и сложен песками. Между слоями песка залегают несколько маломощных слоев лигнита — бурых углей с хорошо различимыми древесными остатками. От соприкосновения с воздухом лигнит здесь загорелся и горит то сильнее, то слабее уже в течение трехсот лет.

Долина Амура извилиста и образует много излучий. Особенно известен Корсаковский кривун, где река делает петлю: длина ее более 48 км, а расстояние между началом и концом — всего 600 м. На всем этом участке Амур имеет быстрое течение. Здесь много перекатов, затрудняющих судоходство.

Проплывавший по Амуру в 1890 году А. П. Чехов так отзывался об этих местах: «описывать такие красоты, как амурские берега, я совсем не умею; пасую перед ними и признаю себя нищим. Ну как их опишешь? Представьте себе Сурамский перевал, который заставили быть берегом реки, — вот вам и Амур. Скалы, утесы, леса, тысячи уток, цапель...»

Выйдя на Зейско-Бурейскую равнину и приняв от Зеи большое количество воды, Амур становится широким и полноводным. Берега его здесь низкие, сложены рыхлыми породами. В русле много островов. Течение немного замедляется, перекатов гораздо меньше.

Амур и Шилка до г. Сретенска судоходны.

В Амур впадает много притоков. Наиболее крупные из них — Ольдой, Зея, Бурей и Архара.

Ольдой протекает в западной части области. Эта горная река стекает с южного склона хребта Чернышова. Ольдой течет в узкой крутосклонной долине, здесь много перекатов и порогов.

Зея — крупнейший левый приток Амура. Эвенки называют ее Джи-Бира, а также Онникан, что значит «мать». Длина ее — 1242 км. Зея берет начало на Становом хребте, на высоте более 1600 м, и бурным потоком в узкой долине течет на юг. На Верхне-Зейской равнине она поворачивает на запад и расширяется. Миновав Верх-



Зея в хребте Тукурингра

не-Зейскую равнину, Зея поворачивает на юг и прорезает хребет Тукурингру, протекая здесь снова в узкой долине.

Путешественник Усольцев, проплывавший по Зее в середине XIX века, писал: «Течение становилось быстрее. У берегов и в середине появились камни, они обозначались периодическими всплесками воды; и чем далее мы плыли, тем обозначалось их более; и, наконец, река во всю ширину заволновалась, во многих местах камни высывались из воды, и последняя, пенясь, с шумом билась о них. Плот наш несло с чрезвычайною быстротой. Мы ожидали порога. Глаза не отрывались от воды, и мы едва успевали увертываться от камней, которые на каждом шагу угрожали разорвать плот на части. Так пронеслись мы мимо такого же горного ущелья, в котором стремился Гилюй. Еще 22 версты мы плыли такими же местами, встретив на пуги слева речку Алгаю, а справа Бараман и Илачумру, после чего горы круто отклонились вправо и влево, и перед нами открылась широкая долина, покрытая высокою травой. Река раздвинулась, и течение сделалось тихо, так тихо, что долгое время казалось, будто плот наш стоит на месте».

Южный конец этой узкой части долины называется Зейскими воротами. Здесь и будет построена плотина высотой более 100 м. Она создаст водохранилище, которое протянется на 300 км — дальше Бомнака.

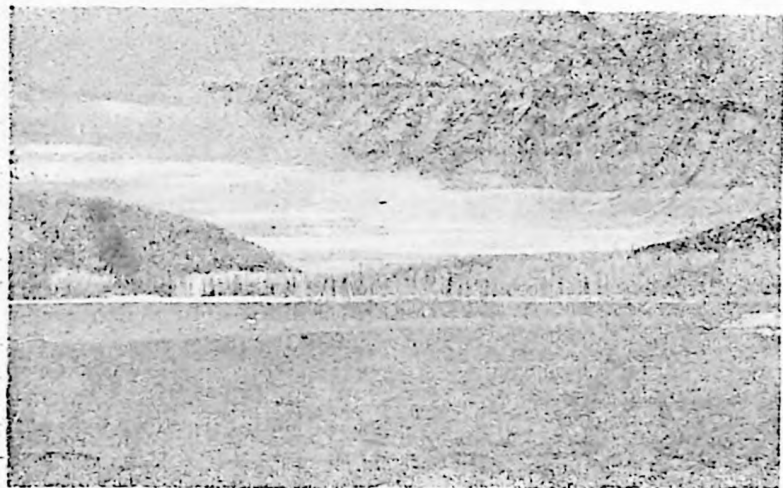
Ниже впадения Селемджи Зея становится особенно широкой. Ее русло расширяется до 2 км, а местами —

до 4 км; долина же значительно шире. И берега, и дно Зеи сложены песками. Поэтому фарватер реки здесь очень извилист и меняет свое направление даже в течение одного лета.

Ежегодно Зея дает Амуру 57 куб. километров воды. Почти вся эта масса выносится летом — летний расход превышает зимний в 230 раз. По длине Зея после Амура — самая крупная река советского Дальнего Востока. По водности она уступает (на Дальнем Востоке) лишь Амуру и Уссури и превышает такие реки Европейской части страны как Днепр и Дон.

Зея доступна для пароходов до поселка Дамбуки (785 км от устья). На катере же можно подняться еще на 148 км — до Бомнака.

Самый крупный приток Зеи — Селемджа́. Это важный водный путь, ведущий в глубь золотоносного района.



На Селемдже

Стекает Селемджа с высоких гор. В верхнем течении она сжата крутыми скалистыми берегами, в русле ее много порогов. Только в нижнем течении, на равнине, Селемджа становится судоходной.

Гилюй — еще один значительный приток Зеи. Это живописная река. Она то бурлит на перекатах, то широ-

ко разливается на плесах. В нижнем течении Гилюя расположены крупные пороги, делающие реку несудоходной.

Ниже Зеи в Амур впадает Бурей. Ее верхнее и частично среднее течение находятся в Хабаровском крае. Бурей — горная река с быстрым течением и резкими колебаниями уровня. Ее водность почти в два раза меньше, чем у Зеи, но превышает водность Западной Двины. Бурей судоходна до Усть-Нимана. Ее название происходит от эвенкийского слова «бира», что значит «река».

За Буреей Амур принимает воды Архары. Два ее истока — Гонгор и Хара — стекают с отрогов Буренского хребта. Архара — горная река, только в нижнем течении ее долина расширяется. Архара несудоходна.

ОЗЕРА И ГРУНТОВЫЕ ВОДЫ

Крупных озер в Амурской области нет. Но в долинах Амуре и Зеи много небольших озер-старич — остатков древних русел рек. Старичи постепенно зарастают осокой и камышом.

В области довольно много заболоченных земель и болот. В северной части распространены моховые болота, в южной — осоковые.

Грунтовые воды заполняют поры песчаных либо пустоты песчано-галечниковых отложений. Глубина их залегания — от нескольких метров до нескольких десятков метров. Эти воды питают колодцы и специальные буровые скважины. По склонам долин и обрывам они выходят в виде родников. Родниковая вода имеет температуру до 3—4°. Обнажаясь в берегах рек и на их дне, родники питают реки в сухие сезоны, когда выпадает мало осадков.

МИНЕРАЛЬНЫЕ ИСТОЧНИКИ

Во многих местах Амурской области есть выходы минеральных вод. Наиболее известные источники — Гонжинский, Игнашинский и Быссинский; первые два — углекислые, Быссинский — сероводородный.

Гонжинский источник находится в западной части области. Его вода содержит калий, натрий, магний, железо и имеет низкую температуру. Она излечивает заболевания сердечно-сосудистой системы, желудка, печени и др. Несколько лет назад здесь была открыта небольшая санаторная больница, и минеральную воду источника стали

отправлять для питья в различные города. Она называется «Амурская» и по своим свойствам сходна с водами курорта Дарасун в Забайкалье.

Почти у границы с Читинской областью, в живописной гористой местности, находится *Игнашинский* холодный минеральный источник. Его вода еще более целебна, чем гонжинская.

На левом берегу Быссы, в глухой тайге, на поверхность выходят горячие воды *Быссинского* источника. Их температура достигает 42° тепла. Даже зимой, в сорокаградусные морозы, эта вода остается теплой, а река близ источников не покрывается льдом. Воды Быссинского источника излечивают заболевания кожи, нервной системы, органов движения и опоры. По своим свойствам она напоминает воду курортов Мацеста (на Кавказе) и Кульдур (в Хабаровском крае).

ОХРАНА ВОД

Реки, озера и грунтовые воды нужно охранять. Нельзя рубить лес вдоль рек. Следует оберегать реки и озера от загрязнения, не спускать туда различных нечистот. Фабрики и заводы обязаны устраивать специальные отстойники, где отходы производства очищают и только после этого спускают в реки.

Вопросы и задания

1. Надпишите на контурной карте названия важнейших рек Амурской области.

2. Составьте описание реки, близ которой расположен ваш город (поселок, село). Определите скорость ее течения и расход воды.

3. Составьте диаграмму длин важнейших рек Амурской области.

ПОЧВЫ

Работа с картой: Сравните почвенный покров Амурской области с почвами Европейской части СССР.

Почвенный покров в Амурской области разнообразен. Он зависит от состава горных пород, на которых образуются почвы, климата, устройства поверхности, наличия мерзлоты. От горной породы почва отличается наличием перегноя и плодородием.

Для юга Зейско-Бурейской равнины характерны *луговые* темноцветные (черноземовидные) почвы. Они образовались на древних рыхлых озерно-речных наносах, которые за сотни тысяч лет принесли сюда воды Амура, Зеи и других рек. Толщина верхнего перегнойного слоя — от 10 до 60 см, иногда больше. В этом слое большой запас питательных веществ. Поэтому луговые почвы очень плодородны. Недаром первые исследователи здешних мест называли их «амурскими черноземами». Недостаток луговых почв области — их суглинистость и плохая водопроницаемость, что неблагоприятно сказывается на сельскохозяйственных работах.

Севернее и западнее, почти на всей равнинной территории, располагаются *бурые лесные почвы*. Перегнойный слой у них значительно тоньше, чем у черноземовидных, а запасы питательных веществ меньше. Поэтому они менее плодородны. Эти почвы преобладают также в горных районах, но там они очень маломощны. Коренными породами тут являются не песок и глина, а дресва, то есть рыхлая масса минеральных зерен. Леса здесь редкостойны, и органических остатков откладывается мало. Кроме того, сильные дожди летом смывают со склонов перегной.

Во многих местах северной части области находятся *подзолистые* почвы.

По долинам нижнего течения Зеи и среднего течения Амура залегают *аллювиальные* почвы. Они образовались на тех отложениях, которые в течение многих тысяч лет сносила сюда река. В этих почвах содержится значительный запас питательных веществ. Но использовать их для сельского хозяйства можно только после осушения.

ОХРАНА ПОЧВ

Почвы — это важные природные богатства, их надо охранять и правильно использовать. От плодородия почв зависит урожайность продовольственных и кормовых культур. Чтобы повысить плодородие почв, нужно вносить в них органические и минеральные удобрения, известковать. Плодородие повышается также после посевов бобовых культур.

В некоторых районах области, особенно на Амурско-Зейском плато, почвы разрушаются в связи с возникновением и ростом оврагов. Надо предупреждать возникно-

вление оврагов, а если они появились, не давать им расти. Участие в борьбе с оврагами — вполне посильная для вас работа.

Вопросы и упражнения

1. Опишите почвы вашей местности.
2. Зарисуйте цветными карандашами почвенный разрез, сделанный в вашей местности.

РАСТИТЕЛЬНОСТЬ

Работа с картой. Проследите по карте границы растительных зон в Амурской области. Сравните их с границами растительных зон в Европейской части СССР.

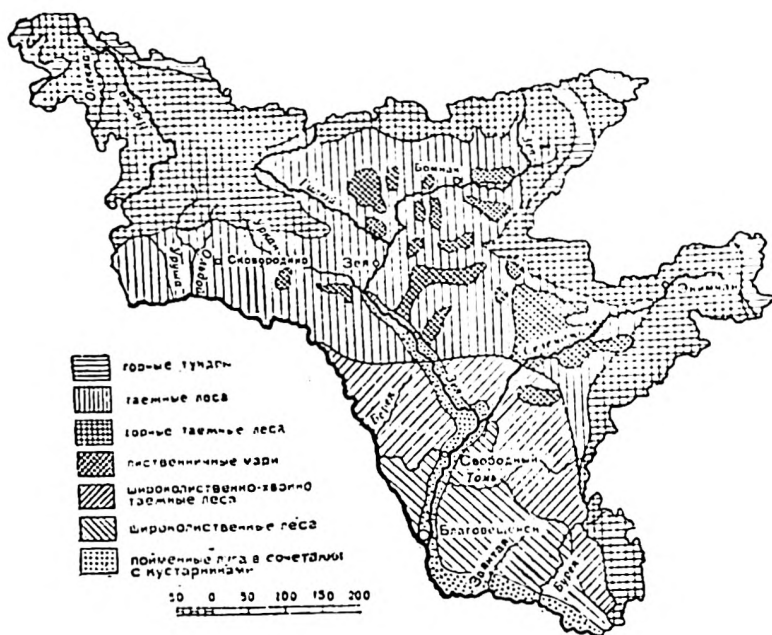
Растительность Амурской области разнообразна и оригинальна. На распространение ее влияют климат, рельеф, почвы, многолетняя мерзлота. Вся область лежит в пределах *лесной зоны*, в трех ее подзонах — тайги, смешанных и широколиственных лесов.

ПОДЗОНА ТАЙГИ *Подзона тайги*, или хвойных лесов, занимает северную часть области — от 52° с. ш. до Станового хребта. Эти таежные леса являются продолжением Якутской тайги. Условия для жизни растений здесь тяжелые: тепла не очень много, почвы маломощные и каменные, грунты мерзлые.

Таежные леса состоят преимущественно из *лиственницы*, которая хорошо приспосабливается к различным условиям существования. Она растет и на суглинистых, и на каменных почвах, и на болотах, а на зиму сбрасывает свою светло-зеленую хвою. Лиственничные леса не бывают густыми, поэтому в них довольно обилён подлесок, в котором преобладает *багульник*. Его можно узнать по узким кожистым листьям и сильно пахнущим белым цветам. Лиственница — очень ценное дерево. Она очень слабо поддается гниению, поэтому ее применяют для строительства пристаней, колодезных срубов, оранжерей. Из лиственницы можно получать целлюлозу, ее кора содержит много дубильных веществ. Семена лиственницы — любимая пища белки.

По всей тайге распространена береза.

«По целым дням и неделям едешь в подобном лесу, состоящем всего из одной какой-нибудь породы, которая, по-видя-



Растительность Амурской области

тому, и подавила все другие деревья и своим густым покровом заглушила проблески иной растительной жизни. Томительное однообразие! Только мхи устилают здесь почву да в виде бород спускаются с ветвей каких-нибудь отживающих старцев. И много-много, если сменятся здесь на обширных участках две-три породы без примеси каких бы то ни было иных древесных пород. Это однообразие дремучих хвойных лесов редко нарушается прогалинами, и только иногда долины рек и ручьев служат естественными просеками, по которым с трудом пробирается здесь редкий путник».

А. Ф. Миддендорф.

Сосновых лесов в этой подзоне мало. Они распространены на сухих песчаных почвах с глубоким залеганием мерзлоты. Наибольшие площади сосновых лесов — на западе подзоны и на Верхне-Зейской равнине. А ель и лихта растут в горных районах северо-восточной части области.

В тайге много голубики и брусники.

На горах, находящихся в таежной подзоне, хорошо выражена вертикальная поясность. Нижние склоны гор

покрыты лиственничными или еловыми лесами, выше которых идет пояс кедрового стланика. Это невысокий хвойный кустарник с очень густой кроной, стелющийся по склонам гор. Он дает вкусные маслянистые орешки. Во время их созревания в зарослях кедрового стланика часто можно встретить соболя и медведя, лакомящихся орешками. Наиболее высокие вершины покрыты преимущественно мхами и лишайниками, среди которых есть *кладони* (так называемый олений мох).

В таежной зоне много *мáрей*. *Марь* — это заболоченное ровное или бугристое пространство с отдельными



В тайге зимой



Кедровый стланик

хилыми лиственницами, покрытое сфанговым мхом. Здесь много кустарников. Во время дождей глина бугров размокает, а понижения между ними заполняются водой.

**ПОДЗОНА СМЕШАН-
НЫХ ЛЕСОВ**

Подзона смешанных, или широколиственно-хвойно-таежных, лесов простирается южнее таежной. Климат здесь немного мягче, почвы тоже лучше. В этой подзоне растут хвойные и широколиственные деревья. Много здесь дуба. В отличие от дуба, растущего в Европейской части СССР и достигающего 40—50 м высоты, амурский дуб относится к другому виду и является низкорослым. Подлесок в дубовых лесах состоит из лещины и леспедецы. Лещина дает вкусные орехи, а леспедеца — хороший медонос. Много здесь и рододендрона. В подзоне смешанных лесов широко распространена сосна. Она то растет вместе с дубом, то образует чисто сосновые боры.

Особенно интересна растительность юго-восточной части подзоны, где встречаются рядом северные и южные растения. Южанин-виноград обвивается вокруг северянки-березы, рядом растут пихта и корейский кедр. Здесь

можно увидеть также амурский бархат, маньчжурский орех, липу, клен, ясень, черную березу.

Корейский кедр — это высокое хвойное дерево с легкой, но прочной древесиной. Из его ветвей и хвои готовят ценное хвойное масло. Крупные кедровые орехи употребляют в пищу, из них можно получать пищевое масло. Их с удовольствием едят белка, кабан и соболь. Западнее Бурей корейский кедр не растет.

Маньчжурский орех — красивое крупное дерево с большими перистыми листьями. Плоды его похожи на плоды грецкого ореха и употребляются в пищу.

Самое ценное дерево этой подзоны — *амурский бархат*. Он имеет мощный пробковый слой, из которого делают пробки, изоляционные плиты, поплавки для неводов, головные уборы. Бархат — хороший медонос. Мед, который пчелы собирают с его цветов, имеет целебные свойства. Амурский бархат может переносить как избыток, так и недостаток влаги. Поэтому его применяют для создания полезащитных лесных полос. Сейчас его разводят и в Европейской части страны.

В этой подзоне растут несколько видов лиан, в том числе амурский виноград, актинидия, китайский лимонник.

Амурский виноград дает мелкие кисловатые плоды черного цвета. И. В. Минчурин использовал его для выведения морозоустойчивых сортов культурного винограда.

На прогалинах и вырубках растет *актинидия*, или кишмиш. Это лиана, вьющаяся по деревьям. Осенью на ней созревают крупные темно-зеленые сладкие ягоды.

Осенью в этих местах краснеют ягоды *лимонника*. Эта лиана достигает 10 м длины. В ее корнях, стеблях и семенах содержится лимонная кислота, поэтому цветы и листья растения пахнут лимоном. Ягоды лимонника обладают свойством придавать бодрость уставшему человеку. Это растение издавна является лекарственным.

В лесах этой подзоны много также голубики и черной смородины.

ПОДЗОНА ШИРОКО- ЛИСТВЕННЫХ ЛЕСОВ

Юг области (территория южнее 51° с. ш.) входит в *подзону широколиственных лесов*. В настоящее время он почти безлесен. Природная растительность была почти полностью уничтожена земледельче-

ским населением. Только кое-где сохранились рощи, образованные дубом и черной березой. Нераспаханные площади покрыты травами. В их составе есть и лесные и степные растения.

«В июне—июле нераспаханная приамурская степь — это разноцветный ковер, где по зеленому фону разбросаны тысячи изумительно ярких и (непривычно для европейцев) крупных цветов: орхидей, присов, лилий, пионов, колокольцев, краснеда и др. Многие из цветов, которые мы видим в культуре садов и парков Москвы и других городов, цветут в Приамурье на зеленом просторе; только здесь они краше, ярче, крупнее. Красоту степи усиливают перелески из дуба, белой и черной березы, лещины и других древесных пород, располагающиеся по небольшим возвышенностям, так называемым гривам».

Н. А. Качинский.

В годы Советской власти эта подзона стала основным сельскохозяйственным районом Дальнего Востока.

Во всех подзонах имеются луга, занимающие преимущественно поймы рек, но выходящие в южной части области и на водоразделы.

В подзоне тайги луга преимущественно вейниковые. Они встречаются только в поймах рек и занимают небольшие площади. В южной части области луга более разнообразны. Они состоят из злаковых, бобовых растений и разнотравья. Луга с участками бобовых растений дают питательное сено, содержащее много белка.

ХОЗЯЙСТВЕННОЕ ЗНАЧЕНИЕ ЛЕСОВ

Леса играют большую роль в хозяйстве области. Лесопокрытая площадь составляет 20,5 млн. гектаров, или 56% территории области. По лесистости Амурская область занимает одно из первых мест в стране. Запасы древесины здесь достигают 2,3 млрд. кубометров. Добываемая леспрохозами древесина идет на строительство различных сооружений, на производство шпал, тары, мебели, стандартных домов. В будущем она будет сырьем для развития лесохимической промышленности. Ежегодно в лесах можно собирать много ягод и орехов.

Леса имеют водоохранное значение. Они не дают дождевой воде быстро скатываться в реки. Таким образом, лес является регулятором стока. Там, где лес вырублен, наводнения бывают чаще и действуют сильнее, чем в районах, где он сохранился.

Вы, конечно, замечали, что в лесах, особенно в со-

сновых и кедровых, воздух чист, дышится легко. Деревья, кустарники и травы выделяют летучие вещества, убивающие вредных для человека бактерий. Поэтому озеленять города и села важно для здоровья людей.

ОХРАНА ЛЕСА

Надо беречь леса. Особенно много их гибнет летом от пожаров, которые возникают от неосторожного обращения с огнем в лесу. На борьбу с лесными пожарами затрачивается много средств и энергии. Летом над лесом парашютисты готовы совершить прыжок в район пожара, чтобы его ликвидировать. Надо также оберегать лес от захламления мертвыми стволами, валежником и другими растительными остатками. В них размножаются вредные насекомые, которые нападают затем и на здоровые деревья.

Примите участие в охране леса. Создавайте зеленые патрули для охраны молодых деревьев и кустарников на улицах городов и сел.

Вопросы и задания

1. Какие деревья, кустарники и травы растут в вашей местности? Запишите в тетрадь.
2. Организуйте наблюдения за фазами развития растений: распусканием листьев, цветением, созреванием семян, листопадом и т. п.
3. Соберите летом гербарий растений, растущих в вашей местности.
4. Разбейте около школы парк и высадите в нем все растения той подзоны, в которой вы живете.

ЖИВОТНЫЙ МИР

На территории Амурской области обитает много разных животных, преимущественно лесных. Распространение животных связано с условиями окружающей среды: климатом, водами, устройством поверхности, характером грунтов, мерзлотой. Очень тесно оно связано также с растительностью, которая дает многим животным пищу и служит им защитой. Как и в растительном мире, в Амурской области уживаются рядом обитатели северных и южных стран.

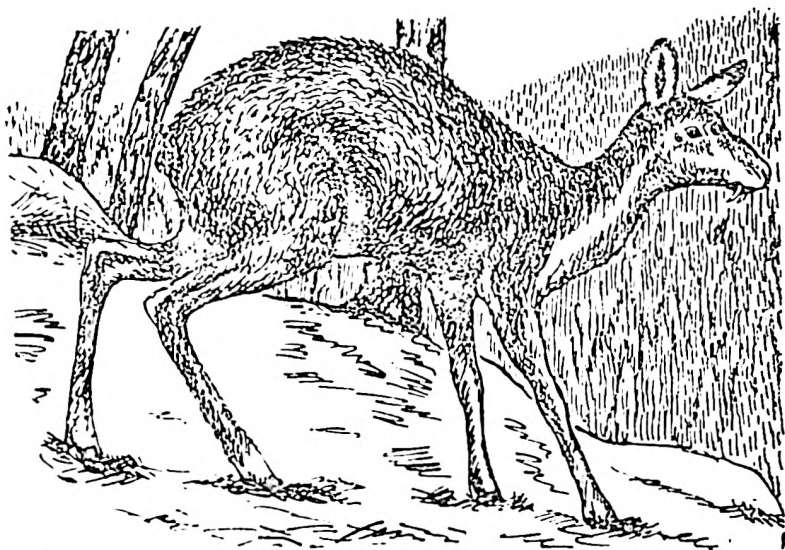
ЖИВОТНЫЕ ТАЙГИ Типичные таежные животные, обитающие в Амурской области, — белка, бурый медведь, соболь, лось, кабарга.

† Белка питается, в основном, семенами хвойных деревьев. Поэтому ее количество зависит от урожая семян. Летом она питается также насекомыми, ягодами и грибами.

Живет в гнездах, которые устраивает на деревьях. На белку охотятся зимой из-за ее пышного темно-серого меха. Летом ее мех бурый.



Лось



Кабарга

Повсюду можно встретить «хозяина тайги» — *буро-го медведя*.

Это всеядное животное: он ест насекомых и рыбу, корни растений и орехи. Иногда медведь достигает 2 м длины и около 500 кг веса. На зиму он погружается в спячку.

Глухие таежные участки населяет *соболь* — небольшой зверек, питающийся летом мышевидными грызунами, а зимой, кроме того, — орехами и ягодами. В прошлом соболей было много в лесах всей Сибири и Дальнего Востока.

Из-за очень красивого, мягкого и теплого меха на этих животных усиленно охотились, и теперь количество соболя значительно сократилось.

→ *Лось* — самый крупный представитель семейства оленей.

Питается он побегами и корой деревьев и кустарников, а летом — и травой. Чаще всего его можно встретить на покрытых густыми кустарниковыми зарослями горах, любит он и мари. Нередко лось держится по берегам рек. Несмотря на свой большой вес (до 320 кг)

лось свободно ходит по заболоченным пространствам: его копыта могут растопыриваться.

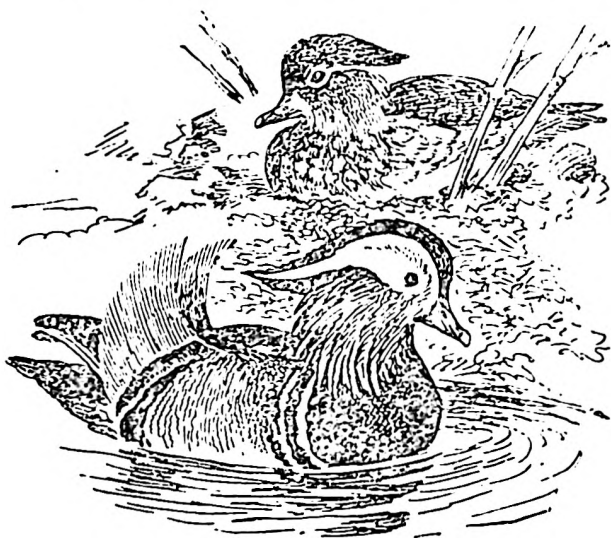
Кабарга — самое маленькое животное из парнокопытных: ее рост всего 70 см. Кабаргу можно узнать по саблеобразным клыкам у самцов. Ее добывают ради мускуса, используемого в парфюмерии для придания стойкости валаху духов.

Из птиц в тайге обитают рябчик, каменный глухарь, белая куропатка, дятел.

Летом в тайге много «гноса», так называют комаров и мошек. Своими укусами они причиняют страдания не только животным, но и людям, находящимся в это время в тайге. Спасаясь от гноса, животные поднимаются высоко в горы, постоянно обвеваемые ветром.

ЖИВОТНЫЕ ПОДЗОНЫ ШИРОКОЛИСТВЕННЫХ ЛЕСОВ

Многие из таежных животных обитают и в подзоне широколиственно-хвойно-таежных лесов. Но здесь есть и такие, которых на севере нет. В смешанных лесах обитает *гималайский медведь*. Он отличается от бурого медведя тем,



Утка-мандаринка

что шерсть у него совсем черная, а на шее белое пятно.

На Дальнем Востоке живет *амурский тигр*. Изредка он заходит и на территорию Амурской области. Количество тигров из года в год сокращается, поэтому охота на них запрещена.

В лесах этой подзоны предпочитает селиться *изюбр* — один из видов оленей, голова которого (у самца) украшена красивыми ветвистыми рогами. Молодые неокостеневшие рога изюбра называются *пантами*, из них готовят ценное общеукрепляющее лекарство — пантокрин.

Много здесь *косуль*.

Желудями и орехами питается *дикий кабан*. Осенью, когда в лесу корма мало, стада кабанов нападают на посевы.

В этой подзоне птиц больше, чем в тайге. Здесь живут козодой, мухоловка, иволга, голубая сорока, а на крайнем юго-востоке — *утка-мандаринка*. В широколиственных лесах гнуса не меньше, чем в тайге.

ЖИВОТНЫЕ ЮГА ОБЛАСТИ

На безлесном юге обитают животные открытых пространств, не связанные с лесом.

Большой ущерб посевам наносят суслики: весной они поедают всходы яровых, а в августе — зерно. За год один суслик может съесть до 16 кг зерна.

Здесь живут лиса и енотовидная собака. В южных районах селится барсук. Он питается не только лягуш-



Фазан

ками и мышами, но и кукурузой. Выходя вечером на охоту, барсуk может уничтожить за ночь до 10 стеблей кукурузы.

Самые интересные птицы южной части области — *дрофа* и *фазан*. Дрофа — крупная птица (весом до 12 кг) — питается семенами диких трав и молодой травой. У жителя теплого юга фазана красивое оперение.

На юге живут змеи — неядовитый полоз Шренка и ядовитые щитомордники. В первой декаде апреля на многочисленные реки и озера области прилетает множество водоплавающей птицы — уток и гусей.

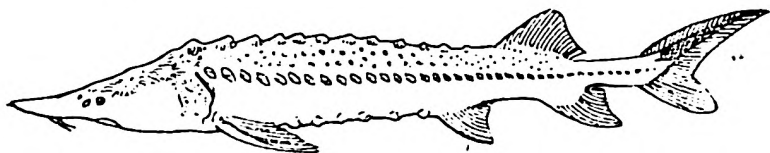
«В зоологическо-географическом отношении мы постоянно вращались в той чрезвычайно любопытной полосе земли, где лицом к лицу встречаются гербы сибирский и бенгальский, соболь и тигр, где эта южная кошка отбивает у рыси северного оленя, где соперница ее, россомаха, в одном и том же участке истребляет кабана, оленя, лося и косулю, где медведь насыщается то европейскою морошкой, то кедровыми орехами, где соболь вчера еще гонялся за тетеревами и куропатками, доходящими до запада Европы, сегодня за ближайшим родственником тетерева восточной Америки, а завтра крадется за чисто-сибирскою кабаргой».

А. Ф. Миддендорф.

РЫБЫ

В реках и озерах Амурской области много рыбы. Амур самая богатая в Советском Союзе река по видовому составу рыб. Если в Волге встречается 75 видов, то в бассейне Амура — 85 видов пресноводных рыб, из них более 60 — в водах, протекающих по территории области.

Важными промысловыми рыбами являются *белый амур*, *сазан*, *серебряный карась*. Карась иногда выживает даже при промерзании водоема до дна. Крупная промысловая рыба *толстолоб* при шуме так высоко выпрыгивает из воды, что может попасть в лодку. Осенью из Охотского моря в Амур для нереста заходит *кета*. Самая крупная рыба наших рек — *калуга*, достигающая



Калуга

4 м длины и около тонны веса. Водится в Амуре также тропическая рыба змееголов.

ХОЗЯЙСТВЕННОЕ ЗНАЧЕНИЕ ЖИВОТНЫХ

Животные приносят большую пользу человеку. Одни из них дают мясо, другие — мех и шкуры, третьи поедают сельскохозяйственных вредителей, наносящих большой вред народному хозяйству.

Ласточка съедает за год около миллиона мошек и комаров, а маленькая птичка королек — даже до десяти миллионов. Хищные птицы уничтожают грызунов.

Некоторые птицы способствуют распространению семян различных деревьев и кустарников.

АККЛИМАТИЗАЦИЯ НОВЫХ ЖИВОТНЫХ

Для увеличения количества пушных зверей в Амурской области акклиматизированы *ондатра* и *американская норка*.

Ондатра — грызун. Ее родина — Северная Америка. В Амурской области ондатра впервые была выпущена в озера Зейского района. Сейчас ее стало много почти во всех северных районах области. Американская норка — хищное животное, ведущее околотоводный образ жизни. Ведется работа по увеличению поголовья соболей. Для этого их ловят, затем перевозят и выпускают в тех местах, где эти животные в последние годы совсем исчезли.

ОХРАНА ЖИВОТНЫХ

Полезных животных необходимо охранять: не нарушать сроков охоты и рыбной ловли, не использовать запрещенные

орудия охоты и рыбной ловли, не уничтожать ради озорства полезных птиц. Чтобы сохранить и увеличить количество водоплавающей птицы, запрещена охота на островах Амура и Зеи, а также в пределах двухкилометровой полосы вдоль Амура. Следите за тем, чтобы никто не нарушал этого запрещения.

В лесах области живут и хищники, которые уничтожают полезных зверей, нападают на домашних животных. Их необходимо беспощадно уничтожать. К таким зверям относятся волк, росомаха, куница-харза. Надо уничтожать также суслика, серую крысу, полевых мышей, которые вредят посевам, а также распространяют заразные болезни.

ЗАКАЗНИКИ И ЗАПОВЕДНИКИ

Для увеличения численности охотничье-промысловых зверей отдельные уголья объявляются

заказниками. В них запрещается рубка леса и охота. Они находятся под специальной охраной. В Амурской области существует *Архаринский* заказник — в бассейне реки Архары. Площадь его около 49 тыс. гектаров. Заказник находится в подзоне широколиственно-хвойно-таежных лесов. Тут растут ель и липа, пихта и дуб, сосна и бархатное дерево, корейский кедр и белая береза. Вокруг деревьев обвиваются лимонник и дикий виноград. Здесь живут белка и кабан, бурундук и енотовидная собака, кабарга и норка, много птиц. Работники заказника охраняют животных, заботятся о них. Зимой они вывозят в лес подсолненное сено и ветки, летом делают искусственные солонцы, устраивают искусственные гнездовья для птиц. Они уничтожают волков, рысей, росомх и вредных хищных птиц.

Недавно учреждены еще два заповедника — в восточной части хребта Тукурингры и на юго-востоке области (*Кундурский*).

Задания и упражнения

1. Опишите животный мир своего района.
2. Какие охотничье-промысловые животные водятся в вашей местности? Запишите в тетрадь.
3. Организуйте истребление вредных животных (сусликов, мышей).

НАСЕЛЕНИЕ

Работа с картой. Найдите густо- и слабозаселенные районы Амурской области.

ЗАСЕЛЕНИЕ ОБЛАСТИ Территория Амурской области начала заселяться со второй половины XIX века. Первые поселения возникли в долине Амура, почти одновременно были основаны села на юге Зейско-Бурейской равнины. На Амурско-Зейском плато селения стали возникать только в начале XX века. Север области заселялся с 70-х годов XIX века, когда здесь началась добыча золота.

В 1963 году в нашей области проживало 755,8 тыс. че-

людей. Современное население области — это потомки жителей Европейской части страны и Сибири, переселившиеся в Приамурье. Коренных жителей Приамурья — эвенков — здесь немного. Приток переселенцев продолжается и теперь.

До Великой Октябрьской социалистической революции судьба переселенцев была тяжелой. Они двигались на лошадях, находясь в пути около года, иногда и более. Прибыв на место, корчевали лес, поднимали целину, строили себе жилища. Власти оказывали переселенцам лишь незначительную материальную помощь, медицинского обслуживания почти не было. Да и природа встречала на первых порах неласково. Не зная местных условий, переселенцы селились по низменным берегам рек, а летом наводнения смывали села и пашни.

Совершенно иначе происходит переселение теперь. Переселенцы получают от государства достаточную сумму и едут к месту жительства поездом, а затем автомашиной. В колхозе или совхозе их ожидают готовые дома. Старожилы с радостью встречают новых односельчан, окружают их заботой и вниманием.

Около половины населения области занято в промышленности, строительстве и на транспорте, четверть — в сельском хозяйстве, остальные — в системах народного образования, здравоохранения, торговли и др.

ПЛОТНОСТЬ НАСЕЛЕНИЯ

В результате естественного прироста и притока переселенцев население области непрерывно растет. По сравнению с дореволюционным периодом оно увеличилось вдвое, и все же пока плотность населения здесь очень мала: 2 человека на 1 кв. километр, значительно меньше, чем в среднем по стране. Среди дальневосточных краев и областей Амурская область по плотности населения уступает лишь Сахалину и Приморью.

Распределено население по территории области неравномерно, что связано с природными условиями и экономическим развитием. Наиболее густо заселена южная часть области, где поселения расположены не только в долинах рек, но и на водоразделах. К северу населенные пункты остаются только вдоль железной дороги и по долинам, Амура, Зеи и Селемджи.



Новые дома для переселенцев в колхозе «Ленинский путь»

НАЦИОНАЛЬНЫЙ СОСТАВ

Основную массу населения Амурской области составляют русские, украинцы и белорусы, переселившиеся сюда в разное время из западных районов страны. В северных таежных районах области живут эвенки.

С приходом Советской власти резко изменилась судьба эвенков. Раньше они вели кочевой образ жизни, жили в холодных и дымных чумах, крытых оленьими шкурами. Эвенки были неграмотными, их грабили купцы. Они не получали медицинской помощи, и детская смертность была очень велика.

Великая Октябрьская социалистическая революция спасла эвенков от вымирания. Следуя заветам великого Ленина, русский народ помог эвенкам выйти на широкую дорогу зажиточной и культурной жизни. Эвенки объединились в охотничье-промысловые артели, перешли к оседлому образу жизни. Для них выстроены хорошие деревянные дома. Все дети эвенков обучаются в школах. Эвенки живут не только в Амурской области. Большинство их сосредоточено в Восточной Сибири. В советское время создана эвенкийская письменность, печатаются учебники на эвенкийском языке.

«Следует сказать, что эвенки обладают замечательной памятью. Увидев однажды местность, даже со сложным рельефом, они запоминают ее на долгие годы почти с точностью топографического изображения. Это они дали названия бесчисленным рекам, ключам, озерам, хребтам, урочищам на большей части территории Сибири. В недалеком прошлом по их рассказам геодезисты и топографы составляли первые листы карт многих отдаленных районов, куда исследователю трудно

было проникнуть. Им, эвенкам, да и другим народам Севера, современная топографическая карта обязана детальной расшфировкой необжитых территорий. Кому из путешественников, даже нашего времени, в своих маршрутах не приходилось с благодарностью пользоваться котией «карты», вычерченной каким-нибудь старожилом на песке или нарисованной им на клочке бересты?»

Г. Ф. Федосеев.



В эвенкийском колхозе

Эвенки занимаются охотой и оленеводством, в последнее время к этим старым отраслям хозяйства добавились звероводство и огородничество.

РОСТ ГОРОДОВ

Более половины населения Амурской области живет в городах и рабочих поселках. За годы Советской власти на юго-востоке вырос новый город *Райчихинск*. Три рабочих поселка — *Шимановск*, *Сковородино* и *Завитинск* — стали городами. Бывшее село Александровское превратилось в город *Белогорск*.

Сейчас в Амурской области восемь городов (до революции было три). Увеличилось количество поселков городского типа. Их теперь 32.

РОСТ БЛАГОСОСТО- ЯНИЯ И КУЛЬТУРЫ

В нашей стране проявляется постоянная забота об улучшении жизни трудящихся. На месте старых деревянных домишек в городах воздвигаются благоустроенные многоэтажные дома. За последние годы в области введено в строй 502,1 тыс. кв. метров жилой площади. Асфальтируются и озеленяются улицы. Новые благоустроенные дома строятся во многих селах. Во всех селах есть электрическое освещение, дома радиофицированы.

О росте благосостояния свидетельствует ежегодное увеличение продажи населению продовольственных и промышленных товаров.

Растет культура населения. Если до революции далеко не все были грамотными, а о высшем образовании дети трудящихся не могли и мечтать, то сейчас учатся не только дети, но и взрослые. В области около тысячи общеобразовательных школ, десятки специальных школ, училищ и техникумов, три высших учебных заведения. В 1963/64 учебном году во всех учебных заведениях обучалось 202 тыс. человек. Это значит, что каждый четвертый житель области учится.

В области есть драматический театр, филармония, сотни библиотек, десятки клубов и кинотеатров, много кинопередвижек. Работают две телестудии — в Благовещенске и Райчихинске. Бесперывно увеличивается количество лечебных учреждений, детских садов и яслей.

АДМИНИСТРАТИВНОЕ УСТРОЙСТВО

Для организации хозяйственной и культурной деятельности населения Амурская область разделена на 13 административных районов; к ним добавляется территория, подчиненная Сковородинскому горсовету (см. приложение на стр. 80).

Население района избирает районный Совет депутатов трудящихся — орган управления жизнью района. В городах и рабочих поселках избираются городские и поселковые Советы. Население двух-трех близко расположенных сел избирает сельский Совет. Всей хозяйственной и культурной деятельностью области руководит областной Совет депутатов трудящихся.

Территория Амурской области входит в Хабаровский экономический район.

Задания и упражнения

1. Составьте круговую диаграмму численности населения области по административным районам (данные возьмите из приложений в конце книги).

2. Составьте описание населения своего города (рабочего поселка, села).

3. Побеседуйте со старожилками вашего города (рабочего поселка, села) об их жизни до революции и теперь, сделайте сообщение на эту тему на занятии географического кружка.

НАРОДНОЕ ХОЗЯЙСТВО

Работа с картой. Где сосредоточены промышленные и сельскохозяйственные предприятия нашей области? Определите направления основных транспортных линий.

СОСТОЯНИЕ ХОЗЯЙСТВА ДО РЕВОЛЮЦИИ

В дореволюционное время Амурская область была отсталой окраиной царской России со слаборазвитой экономикой. Промышленных предприятий было очень мало. По размерам производства выделялась добыча золота — старейшая отрасль промышленности в области. Но техника и организация труда рабочих в золотодобыче были примитивными. По тайге бродили небольшие старательские партии; основные их орудия — лопата, лоток и бутара. Да и прииски отличались примитивной техникой. Условия жизни рабочих-горняков были тяжелыми — низкая заработная плата, плохие жилища, испорченные продукты, которые приходилось покупать в лавке хозяина прииска. Потом и кровью многих людей полито золото — грязный символ капиталистического мира.

Значительное место занимала пищевкусовая промышленность. В Благовещенске работало восемь мельниц. Для нужд строительства производилось немного кирпича, работало несколько небольших лесопильных заводов. Остальные отрасли промышленности находились в зачаточном состоянии. Металлообрабатывающей промышленности, по существу, не было. Все небольшие заводы и фабрики размещались, в основном, в Благовещенске. Очень слабо была развита энергетика. Угля добывалось мало, а небольшие электростанции работали только в Благовещенске и Алексеевке (ныне Свободном).

Основной отраслью экономики было сельское хозяйство. Две трети земли принадлежало кулакам. У многих бедняков не было даже лошадей. Преобладало полеводство с очень низкой культурой земледелия. Обычно распахивались целинные земли, на которых в течение первых нескольких лет собирали хороший урожай. Затем эти земли надолго оставляли под залежь.

ИЗМЕНЕНИЕ ХОЗЯЙСТВА В СОВЕТСКОЕ ВРЕМЯ

За годы Советской власти народное хозяйство области неузнаваемо изменилось. Созданы новые отрасли промышленности: металлообрабатывающая, машиностроительная, энергетическая, деревообрабатывающая, строительных материалов и другие. Построены новые заводы и фабрики, реконструированы старые. Валовая продукция промышленности выросла в 38 раз по сравнению с 1913 годом. Крестьяне объединились в колхозы. Созданы совхозы. На полях работает много сельскохозяйственных машин.

Вдохновленные решениями исторического XXII съезда КПСС и Программой партии, трудящиеся области трудятся еще самоотверженнее, вносят свой вклад в строительство коммунизма.

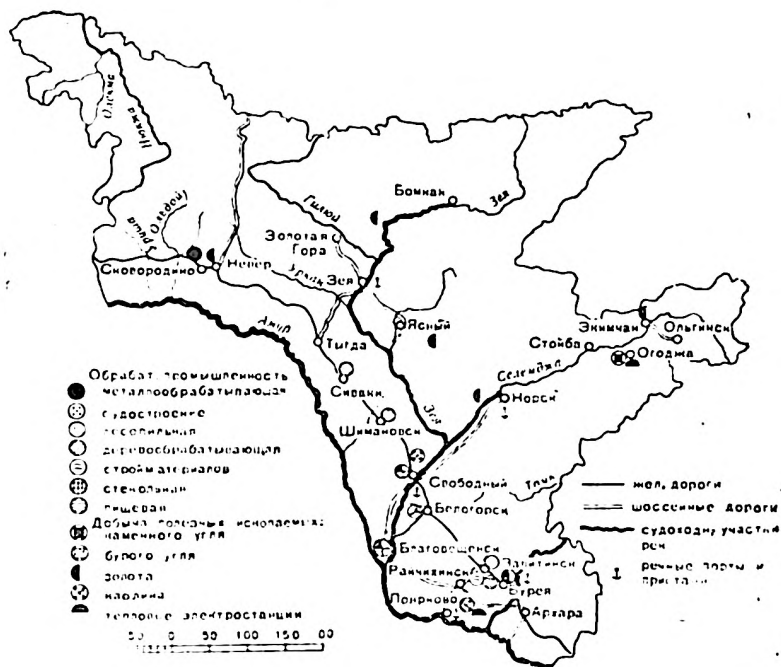
ПРОМЫШЛЕННОСТЬ

Одна из ведущих отраслей народного хозяйства в области — промышленность. Она делится на тяжелую и легкую. К тяжелой промышленности относятся добыча угля и золота, выработка электроэнергии, металлообработка и машиностроение, производство строительных материалов. Пищевая промышленность представлена производством муки и продовольственных товаров.

ПРОИЗВОДСТВО ЭЛЕКТРОЭНЕРГИИ

Важнейшая отрасль промышленности — энергетика, созданная в годы Советской власти. Энергетика связана с добычей топлива и производством электроэнергии. Крупные электростанции работают на буром угле, небольшие — на жидком топливе.

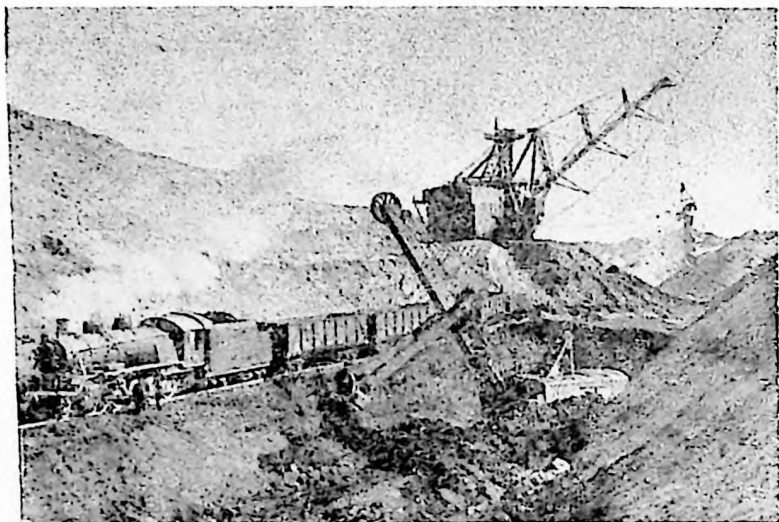
Близ Райчихинского и Огоджинского буроугольных месторождений построены тепловые электростанции. Наиболее мощная из них — *Райчихинская*. От нее идут



Промышленность и транспорт Амурской области

линии высоковольтных передач в Благовещенск, Завитинск, рабочий поселок Новобурейский с ответвлением в южные районы области. Строятся линии передач к Белогорску, Свободному и Архаре. Огоджинская станция снабжает электроэнергией промышленные предприятия Селемджинского района и северной части Верхне-Буреинского района Хабаровского края. Три энергопоезда в Сиваках имеют такую же мощность, как Огоджинская электростанция. Небольшие электростанции есть во всех городах, рабочих поселках и селах Амурской области.

Все электростанции области выработали в 1963 году 597 млн. киловатт-часов электроэнергии. К концу семилетки ее будет вырабатываться более 1 млрд. киловатт-часов в год. Значительно увеличится мощность Райчихинской тепловой электростанции. В ближайшие годы будет построена самая крупная на Дальнем Востоке гидроэлектростанция — Зейская, которая станет давать еже-



Добыча угля открытым способом на Райчихинском месторождении

годно более пяти миллиардов киловатт-часов электроэнергии. В более отдаленном будущем будут построены гидроэлектростанции на Амуре, Буре и Селемдже.

ТОПЛИВНАЯ ПРОМЫШЛЕННОСТЬ

До революции уголь в Амурской области почти не добывался. А теперь ее называют «дальневосточной кочегаркой». Она даст 40% всего угля, добываемого на Дальнем Востоке.

Почти вся добыча угля сосредоточена на юго-востоке области, в районе Райчихинска. На Райчихинском месторождении добывается бурый уголь. Им пользуются заводы и фабрики Амурской области и южной части Хабаровского края, на нем работают железнодорожный транспорт и Амурский речной флот. Добывают уголь открытым способом. Сначала мощные экскаваторы, в числе которых шагающие экскаваторы ЭШ-15/90, ЭШ-14/75 и ЭШ-10/60 снимают слои песка и глины. К вскрытому угольному пласту прокладывают рельсовый путь, по которому подходят железнодорожные вагоны. Вскрытый пласт взрывают, а затем экскаваторами грузят уголь в

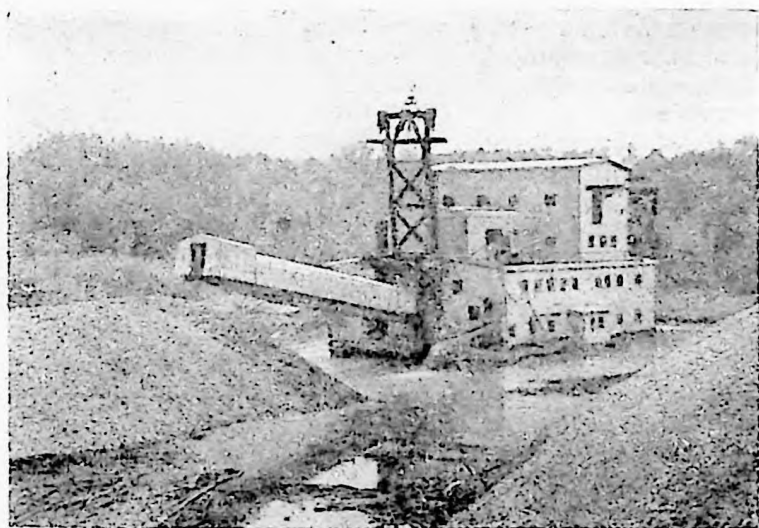
вагоны. Такая добыча значительно дешевле подземной, поэтому себестоимость тонны райчихинского угля — самая низкая на Дальнем Востоке, а по стране уступает только себестоимости угля, добываемого на двух месторождениях в Восточной Сибири. В 1963 году райчихинцы дали стране 9 млн. 600 тыс. тонн угля.

Уголь добывается и на Огоджинском месторождении. Здесь он залегают тоже неглубоко, но покрыт сверху твердыми породами, которые при вскрыше пластов необходимо взрывать. Поэтому огоджинский уголь добывать труднее.

Всего в области в 1963 году добыто 9670 тыс. тонн угля. Для его перевозки потребовалось около 156 тыс. вагонов. Состав из этих вагонов протянулся бы на 2200 км — от Благовещенска почти до Улан-Удэ.

ЗОЛОДОБЫВАЮЩАЯ ПРОМЫШЛЕННОСТЬ

Добыча золота в Амурской области имеет общесоюзное значение. Она производится с 1868 года. Прииски сосредоточены, преимущественно, в северных районах области. Россыпное золото добывают



Драга

электрическими и паровыми драгами, а также гидромониторами. Драга — это настоящая большая плавучая фабрика, добывающая и промывающая золотоносный песок и гальку, извлекающая из них металл. Крупные драги перерабатывают более 1 млн. кубометров породы за сезон. Передовые драги начинают работу весной, задолго до вскрытия водоемов, и заканчивают ее в декабре, когда реки уже покрываются толстым льдом. Гидромонитор — это аппарат, из которого с большой силой вырывается струя воды, размывающая рыхлые золотоносные отложения, которые затем идут на промывку. Добыча жильного золота механизирована. В шахтах применяют пневматические буры, погрузочные машины. Золото из руды извлекают на обогатительных фабриках.

МАШИНОСТРОЕНИЕ И МЕТАЛЛООБРАБОТКА

Эта отрасль промышленности создана, по существу, в годы Советской власти. До революции в Благовещенске было лишь несколько небольших машиностроительных заводов, слесарных мастерских и кузниц, где работало немногим более 500 человек.

Предприятия машиностроительной промышленности Амурской области выпускают механические прессы, буровые станки, силовые трансформаторы, пневматические молоты, запасные части к экскаваторам, тракторам и автомобилям, мостовые электрические краны, речные суда.

Крупнейшие машиностроительные и металлообрабатывающие предприятия — Свободненский механический завод автодеталей, Бурейский механический завод, завод «Амурский металлист» и центральные ремонтные мастерские в Благовещенске, Свободненский вагоноремонтный завод, Белогорский механический завод. Расширена и реконструирована созданная до революции Благовещенская судостроительная верфь.

Вторая судостроительная верфь открыта в Свободном. На верфях строят небольшие теплоходы и баржи, ремонтируют суда. С 1964 года благовещенские судостроители выпускают морские буксиры. На заводах «Амурский металлист», Бурейском и Белогорском механических заводов изготавливают детали для горно-шахтного оборудования, запасные части к экскаваторам, производят ремонт машин. На крупнейшем предприятии области — Свободненском

механическом заводе автодеталей — выпускают запасные части к автомобилям и тракторам, прессы и автомобильные краны. На Свободненском вагоноремонтном заводе ремонтируют железнодорожные вагоны.

Возникла электротехническая промышленность. В Благовещенске открыты заводы электроаппаратный и «Амурэлектроприбор», производящие трансформаторы. Заводы электротехнического оборудования имеются также в Райчихинске и Свободном.

Все предприятия механизированы. Выпускаемая ими продукция идет не только в районы области, но и в другие области Советского Союза и в зарубежные страны.

Для ремонта машин, работающих в деревообрабатывающей промышленности, на транспорте и в сельском хозяйстве, во многих городах и поселках области созданы механические и ремонтные заводы и мастерские.

ХИМИЧЕСКАЯ ПРОМЫШЛЕННОСТЬ

Химическая промышленность в области находится пока в зачаточном состоянии. В Благовещенске начато производство кормовых антибиотиков — веществ, образуемых микроорганизмами и способных убивать вредные бактерии. Сивакский химлесхоз производит канифоль и скипидар — это единственное подобное предприятие на Дальнем Востоке. Но в недалеком будущем химическая промышленность получит здесь большое развитие. Будут сооружены предприятия по производству азотных удобрений, целлюлозы, скипидара, дрожжей, канифоли. В Амурской области достаточно также сырья для производства искусственного волокна.

ПРОМЫШЛЕННОСТЬ СТРОИТЕЛЬНЫХ МАТЕРИАЛОВ

Все трудящиеся нашей страны скоро будут жить в хороших благоустроенных квартирах. Строительство новых домов требует много строительных материалов. Кирпичи производятся на 31 кирпичном заводе, в разных районах области. Близ села Белогорье (около Благовещенска) построен завод силикатного кирпича, производящий ежегодно 40—50 млн. штук кирпича. Всего в области произведено в 1963 году более 144 млн. штук кирпича. Для строительства требуется много железобетонных деталей. Их изготавливают на заводах железобетонных конструкций

в Благовещенске и Райчихинске. Будет построен еще один большой завод крупнопанельного домостроения. В Бузулях работает керамический завод; это предприятие впоследствии превратится в крупный комбинат.

СТЕКОЛЬНАЯ ПРОМЫШЛЕННОСТЬ

В 1959 году в поселке Прогресс (близ Райчихинска) начал работать стекольный завод, где производятся оконное стекло и бутылки. Этот завод, кроме того, будет выпускать посуду для консервных заводов нашей области, которые намечено построить в ближайшие годы, а также витринное и узорчатое стекло.

ЛЕСОРАЗРАБОТКИ И ДЕРЕВООБРАБОТКА

Заготовки древесины ведутся в средней и северной частях области. Деревья пилят бензопилами, вывозят трелевочными тракторами и автомашинами. Ежегодно добывается более 3 млн. кубометров древесины, которая перерабатывается на лесозаводах в Благовещенске, Свободном, Сиваках, Шимановске. Здесь делают стандартные сборные дома, шпалы, мебель. Брев-



На лесозаготовках

на и доски идут на строительство. В Благовещенске есть спичечная фабрика «Искра». Спичками, которые она выпускает, пользуются на Дальнем Востоке и в Якутии. Каждый час с конвейера фабрики сходит 90 ящиков спичек. Здесь же находится мебельная фабрика. Через несколько лет вырастет Зейский лесоперерабатывающий комбинат — один из крупнейших на Дальнем Востоке.

ПИЩЕВАЯ ПРО- МЫШЛЕННОСТЬ

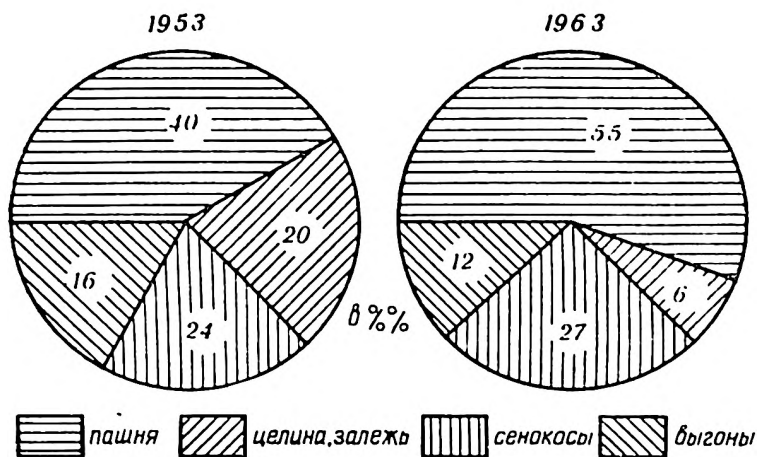
Предприятия пищевой промышленности перерабатывают сельскохозяйственное сырье. Во всех городах есть мясокомбинаты, в Белогорске — один из крупнейших на Дальнем Востоке. В южной части области, где сосредоточено основное поголовье молочного скота, располагаются молокозаводы и маслобойные заводы. На маслобойных заводах производят соевое масло. В Благовещенске, Свободном и Белогорске работают крупные мукомольные заводы. На некоторых из них введены пневматические линии. Имеется макаронная фабрика в Белогорске. В 1961 году в строй вошел Березовский консервный завод, выпускающий овощные консервы. Строится Белогорский консервный завод — в 10 раз мощнее Березовского. За последние годы в области реконструированы старые и выстроены новые кондитерские фабрики, выпускающие конфеты и печенье разных сортов.

Задания и упражнения

1. Нанесите на контурную карту размещение основных отраслей промышленности области.
2. Совершите экскурсию на промышленное предприятие и опишите его.
3. Соберите коллекцию, показывающую весь ход производства на одном из местных промышленных предприятий — от сырья до готового продукта.

СЕЛЬСКОЕ ХОЗЯЙСТВО

Амурская область — житница Дальнего Востока. Здесь сосредоточено более 60% всех его посевных площадей, производится более половины всей пшеницы и 75% сои. По производству сои Амурская область занимает ведущее место в стране: она дает 68% всей производимой в стране сои. Благоприятные природные условия



Структура земельных угодий в Амурской области

области дают возможность возделывать различные сельскохозяйственные культуры и развивать животноводство.

В советское время мелкие крестьянские хозяйства объединились в колхозы. Некоторые из них очень крупные. Например, колхоз «Приамурье» (Тамбовский район) имеет в своем пользовании 47 тыс. гектаров (470 кв. км) земельной площади. Это самый крупный колхоз на Дальнем Востоке: он почти равен по площади такому, например, западноевропейскому государству, как Андорра. Многие колхозы получают высокие доходы. Чистый доход колхоза «Приамурье» в 1962 году составил 1003 тыс. рублей. В области есть также много крупных совхозов. Все хозяйства оснащены современной высокопроизводительной сельскохозяйственной техникой.

ЗЕМЛЕДЕЛИЕ

Основная отрасль сельского хозяйства в области — земледелие. Все крупные земледельческие хозяйства находятся в южной и средней частях области, так как почвы и климат здесь наиболее благоприятны. На полях выращиваются зерновые, технические и овощные культуры.

Главная зерновая культура — яровая пшеница. В 1963 году ею было засеяно 505,5 тыс. гектаров и собрано около 328 тыс. тонн зерна. К 1970 году производство

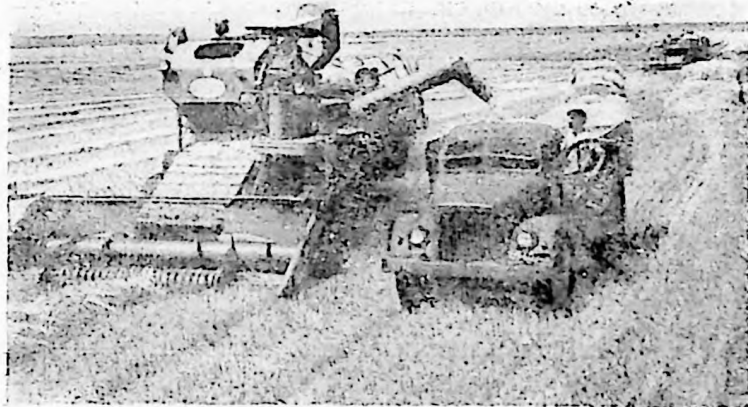
пшеницы должно быть утроено. Для этого урожайность пшеницы надо довести в среднем до 15 ц с 1 га. Лучшие механизированные звенья уже теперь собирают большие урожан.

Значительную площадь занимает овес. В дальнейшем его посевы будут сокращать и высевать более ценные культуры — сою и кукурузу.

Во всех земледельческих районах сеют гречиху и ячмень.

За последние годы увеличились посевы ценнейшей кормовой культуры — кукурузы. Природные условия юга области позволяют выращивать высокие ее урожаи. Посевы кукурузы увеличатся в 3,5 раза, урожай зеленой массы — до 500 ц и зерна — до 20 ц с 1 га.

Основная техническая культура в области — соя, «амурская жемчужина», как ее здесь любовно называют. Эта культура имеет важное народнохозяйственное значение. Она обладает высокими пищевыми, кормовыми и техническими качествами. В соевых бобах содержится много белков и жиров. Соевое масло употребляется в пищу, а также служит сырьем для производства маргарина, мыла, олифы, лаков, типографских красок, гли-



Уборка пшеницы в Волковском совхозе

церина. Соевый белок пригоден для выработки пластмасс и водонепроницаемого фанерного клея. Из семян сои вырабатывают соевое молоко и соевый творог, крупу и муку; последняя используется в хлебопечении, для производства соевого какао и шоколада. Жмыхи, зеленая масса и солома сои — прекрасный корм для скота. Соя приносит большой доход совхозам и колхозам. В 1963 году соя была посеяна в области более чем на 612 тыс. гектаров и собрано 328 тыс. тонн соевого зерна. К 1965 году значительно увеличатся посевные площади под соей, а ежегодное производство соевого зерна увеличится до 800 тыс. тонн.

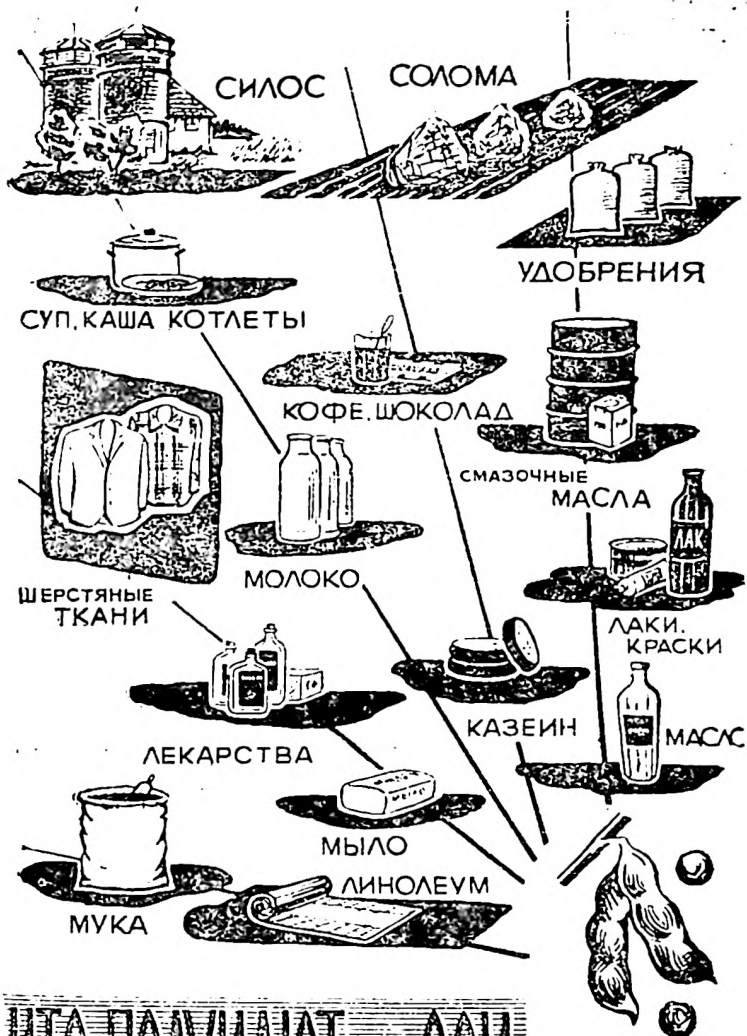
Посевы других технических культур невелики. Картофель и овощи выращивают в области почти повсеместно. Особенно хорошие урожаи картофеля дает на супесчаных серых лесных почвах Амурско-Зейского плато. В дальнейшем производство картофеля и овощей будет значительно увеличено.

Как и во всей стране, в области введена пропашная система земледелия. Большую роль для повышения урожайности играют минеральные и органические удобрения, а также микроудобрения. С каждым годом увеличивается количество вносимых в почву удобрений, а значит растут и урожаи. Например, обработка сои молибденовыми микроудобрениями (всего 25—50 г на 1 га) повышает урожайность на 3—5 ц с 1 га.

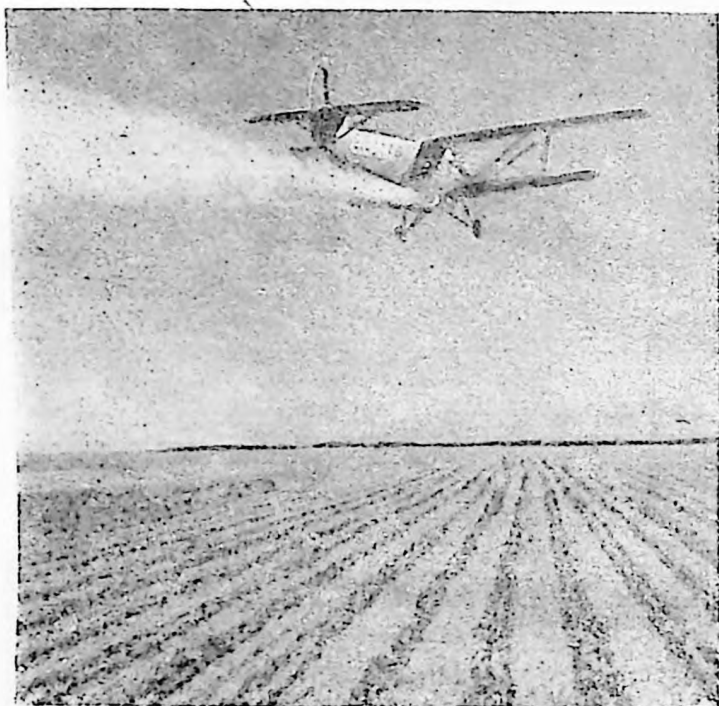
В теплый и влажный летний период на полях появляется много сорняков, снижающих урожаи. Прополка — дело трудоемкое. На помощь человеку приходят *гербициды* — химические вещества, которые уничтожают сорняки, не нанося вреда культурным растениям.

Введение пропашной системы земледелия, применение удобрений и гербицидов дает возможность ежегодно повышать урожаи зерновых и кормовых культур. Это быстрее приведет нас к изобилию продуктов сельского хозяйства.

За последние десять лет посевные площади в Амурской области увеличились вдвое. Подняты сотни тысяч гектаров целинных и залежных земель. На них созданы новые совхозы, выращивающие пшеницу и сою. Для успешного освоения новых земель под сельскохозяйственные угодья ведутся крупные мелноративные работы..



ЧТО ПОЛУЧАЮТ ИЗ СОИ



Обработка посевов с самолета

ЖИВОТНОВОДСТВО По своему значению животноводство следует за земледелием. В области выращивают крупный рогатый скот, оленей, свиней, овец, лошадей, кур, гусей и уток.

В южных районах, где развито полеводство и находятся лучшие сенокосные угодья, сосредоточено наибольшее количество крупного рогатого скота — мясо-молочного направления, а в некоторых хозяйствах — молочного. Растет поголовье скота, улучшается породность, увеличиваются надои молока. Лучшие доярки надаивают более 3000 кг молока от коровы в год.

В этих же районах развито свиноводство. Выращивают породистых мясо-сальных свиней.

Овцеводством занимаются преимущественно на юго-западе Зейско-Буреинской равнины.

Для более быстрого развития животноводства надо увеличивать производство кормов, механизировать трудоемкие работы на фермах, строить больше животноводческих помещений.

Для увеличения надоев молока, усиления роста животных в корм скоту добавляют химические элементы: карбамид, витамины, антибиотики, а также хвойную муку.

На севере области занимаются оленеводством. Круглый год пастухи пасут колхозные стада оленей. Зимой они находятся близ селений, летом их отгоняют в горы, где меньше гнуса.

Для развития птицеводства наиболее благоприятны южные и юго-восточные районы области. Здесь есть крупные птицефермы, где выращивают породистых кур. Обилие небольших озер дает возможность разводить уток.

На юго-востоке, а также в других местах области занимаются также пчеловодством. Здесь много медоносных растений, с которых пчелы берут хорошие взятки меда. Целебными свойствами отличается мед, полученный с цветов бархата и липы. Увеличиваются также посевы гречихи — хорошего медоноса.

ОХОТА

Охотой занимаются преимущественно в северных районах области. Здесь добывают пушных зверей — соболя, ондатру, белку, колонка. Охотятся зимой. Взяв запасы припасов и продовольствия, охотники уходят в тайгу. Там они живут несколько месяцев в маленьких домиках — *зимовьях*. Соболя, колонка, ондатру ловят капканами, белку отстреливают из малокалиберных ружей. Пушнина идет на изготовление одежды, а также вывозится за границу. Эта отрасль хозяйства имеет общесоюзное значение.

Задания и упражнения

1. Составьте календарь сельскохозяйственных работ в своем районе.
2. Покажите на контурной карте размещение сельскохозяйственных культур в Амурской области.

ТРАНСПОРТ

ЖЕЛЕЗНОДОРОЖНЫЙ ТРАНСПОРТ

Южную часть области с северо-запада на юго-восток пересекает Сибирская железнодорожная магистраль. Она связывает нашу область со всей страной. В разных местах от нее отходят на юг ветки: Сковородино — Рейново, Белогорск — Благовещенск, Завитинск — Поярково, Буряя — Райчихинск и Буряя — Кивда. В связи с промышленным освоением новых районов будут построены и другие ветки.

Общая протяженность железных дорог в области — 1424 км. Большая часть их проходит по равнине; лишь на крайнем западе участок дороги горный. По ним перевозится значительная часть грузов. Наиболее крупные станции — *Белогорск, Буряя, Архара, Магдагачи*. Быстро растет станция *Тыгда*, через которую пойдут грузы для строительства Зейской гидроэлектростанции. Железные дороги нашей области переходят на тепловозную тягу. Впоследствии они будут электрифицированы.

АВТОМОБИЛЬНЫЙ ТРАНСПОРТ

На первом месте по грузообороту стоит автомобильный транспорт. В некоторые районные центры и рабочие поселки можно проехать только на автомобиле. Самые важные шоссейные дороги — Благовещенск—Архара — граница Еврейской автономной области, Белогорск—Березовский — р. Зeya, Благовещенск—Ивановка, Тамбовка—Екатеринославка, Благовещенск—Бибиково, Тыгда—Зeya, Благовещенск—Свободный, Введенновка—Норский склад—Экимчан, Невер—Тындинский—Алдан (последний — в Якутской АССР). Две последние дороги — горные, они проложены в районах многолетней мерзлоты. Кроме того, короткие грунтовые улучшенные дороги соединяют между собой города и села области.

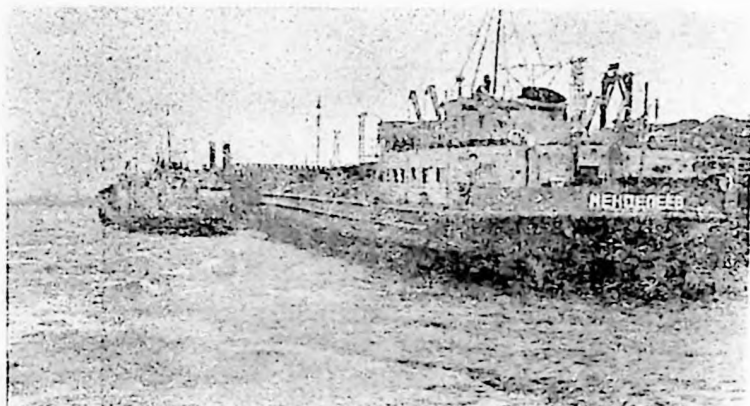
По шоссейным дорогам регулярно ходят автобусы — между Благовещенском и многими районными центрами, между районными центрами и селениями.

ВОДНЫЙ ТРАНСПОРТ

Водный транспорт в Амурской области имеет большое значение. Участок Амура здесь полностью судоходен. По Зее

суда поднимаются до Бомнака, по Селемдже — до Норска, по Бурее небольшие пароходы ходят между Новобурейском и Чеугдой. Общая протяженность судоходных линий — 2400 км. Недостаток их — краткость навигационного периода и большое количество перекаатов. Вниз по рекам сплавляют лес, вверх идут различные машины и товары для населения.

В Амурской области есть три речных порта — *Благовещенск*, *Поярково* и *Свободный*. Кроме них, есть также речные пристани.



В речном порту

АВИАЦИОННЫЙ ТРАНСПОРТ

Самый молодой вид транспорта — авиационный. Авиационные линии соединяют Благовещенск с Москвой и Хабаровском. Из Благовещенска самолеты регулярно летают также в Свободный, Райчихинск, Магдагачи, Зею, Дамбуки, Экимчан, Огоджу, Гарь.

У п р а ж н е н и е

Нанесите на контурную карту основные железнодорожные, водные, автомобильные и воздушные пути в пределах Амурской области.

ГОРОДА

Работа с картой. Сравните широтное положение Благовещенска с положением Москвы и Киева.

В Амурской области восемь городов. Три из них — Благовещенск, Зея и Свободный — возникли до революции, остальные стали городами в годы Советской власти. Почти все они выросли из рабочих поселков, а Райчихинск — детище первой пятилетки, город-новостройка.

Города Амурской области, как и все города нашей страны, непрерывно растут и хорошеют. Строятся благоустроенные дома, асфальтируются и озеленяются улицы, появляются новые автобусные маршруты.

БЛАГОВЕЩЕНСК

Это административный и культурный центр области. В нем живет 107,6 тыс. человек. В 1856 году на левом берегу Амура, близ впадения в него Зеи, был основан Усть-Зейский пост. Через год его преобразовали в Усть-Зейскую станцию. В 1858 году здесь был учрежден город, названный Благовещенском. Он стоит на равнине и хорошо распланирован. Его широкие улицы обсажены тополями, ясенями, кленами и карагачами. Город непрерывно благоустраивается и растет, расширяясь на запад и север. Большими многоэтажными домами застраиваются улицы, выросло несколько крупных жилых массивов. В бетон одевается берег Амура. Здесь будет асфальтированная набережная с широкими зелеными скверами.

До революции в Благовещенске преобладала пищевая промышленность. Небольших предприятий тяжелой промышленности было мало. За годы Советской власти роль тяжелой промышленности значительно выросла.

Самый крупный завод в городе — «Амурский металл». Он выпускает современные тяжелые буровые станки, ремонтирует оборудование для горнодобывающей промышленности. Имеется еще несколько механических заводов и крупных механических мастерских. Недавно построены заводы электроаппаратный и «Амур-электроприбор». Приречное положение Благовещенска привело к сооружению судовой верфи и судоремонтного завода. На берегу Зеи стоит крупная спичечная фабрика



Благовещенск

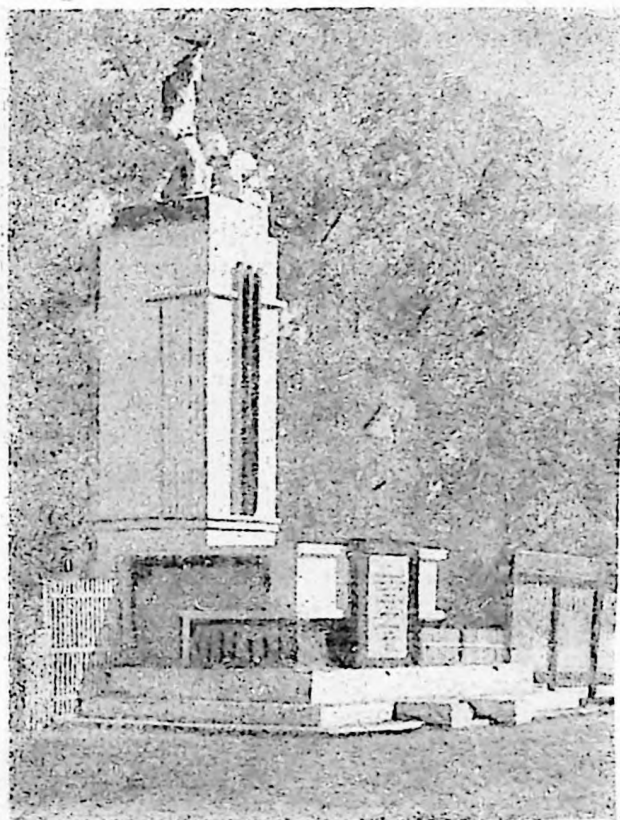
«Искра», полностью реконструированная в годы Советской власти. Несколько мукомольных заводов размалывают зерно на муку. На берегу Зеи вырос огромный элеватор — самое высокое здание в городе. В Благовещенске работают также швейная фабрика, маслобойный завод, есть предприятия по производству строительных материалов. Здесь же располагается крупный речной порт.

Помимо общеобразовательных школ, в Благовещенске есть средние специальные учебные заведения: политехнический, сельскохозяйственный, строительный, финансовый техникумы, речное, педагогическое, музыкальное и музыкально-педагогическое училища. В годы Советской власти открыты высшие учебные заведения — педагогический, медицинский и сельскохозяйственный институты. Имеется научно-исследовательский ветеринарный институт. Для детей открыты Дом пионеров, спортивная и музыкальная школы, станция юннатов, стадион. Для подготовки рабочих созданы училища — строительное, механизации сельского хозяйства, ремесленное, водников. В Благовещенске работают драматический театр, несколько кинотеатров, филармония, телестудия.

СВОБОДНЫЙ

Это второй по величине город в Амурской области с населением около 60 тыс. человек. Он был заложен на правом берегу Зеи в 1912 году, в связи со строительством Сибирской железнодорожной магистрали, и первоначально назывался Алексеевском. Здесь железнодорожная магистраль пересеклась с рекой, по которой можно было легко проникнуть в северные золотоносные районы. С 1917 года город называется Свободным. Центральная часть его расположена на восточной окраине Амурско-Зейского плато, а юго-восточная, называемая Суражевкой, — на низком берегу Зеи.

Свободный — самый крупный транспортный узел в Амурской области. Здесь пересекаются железнодорожная, речная, автомобильная и воздушная магистрали. Поэтому здесь возникли предприятия, связанные с транспортом. Еще до революции начали работать небольшие железнодорожные мастерские. Теперь они превратились в крупный вагоноремонтный завод. В советское время построена судостроительная верфь. В годы пятилеток возник механи-



Памятник героям гражданской войны
в Свободном

ческий завод автодеталей — крупнейшее предприятие города. На берегу Зеи выстроены лесопильный и шпалорезный заводы, домостроительный комбинат. Лес для них приходит по Зее из северных районов. Из Свободного доставляют машины, промышленные и продовольственные товары предприятиям и населению Мазановского, Селемджинского и отчасти Зейского районов.

Кроме 25 общеобразовательных школ, в городе есть торгово-кооперативный техникум, медицинское училище

и школа фабрично-заводского обучения, готовящая квалифицированных рабочих для предприятий водного транспорта.

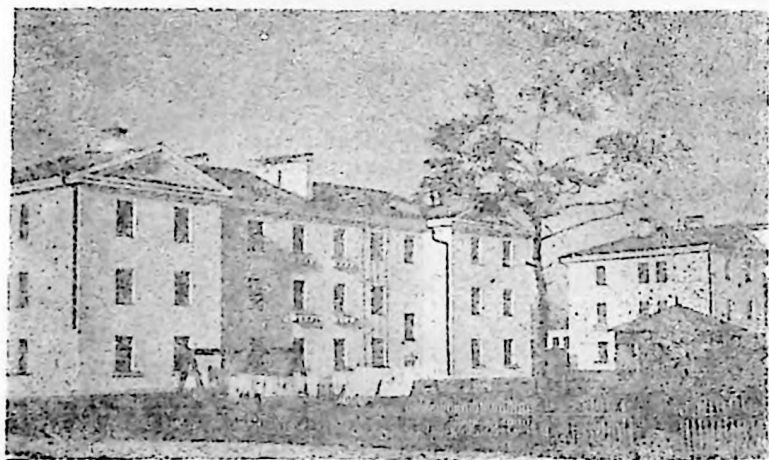
Имеются дома культуры, кинотеатры, клубы, библиотеки, хорошие парки культуры и отдыха.

БЕЛОГОРСК

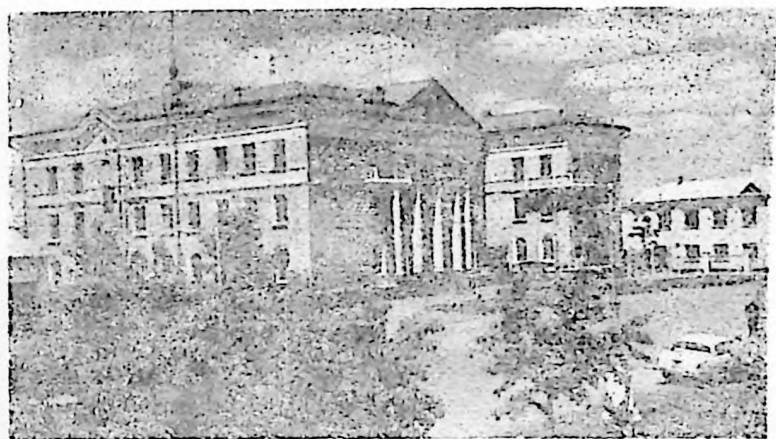
Располагается на Зейско-Буринской равнине, вдоль левого берега реки Томи. Белогорск вырос из села, основанного здесь в 1860 году. Сейчас в нем живет более 49 тыс. человек.

Свое современное название город получил по белому цвету песчаных обрывов на правом берегу Томи. Белогорск — крупная железнодорожная станция и узел. Здесь от Сибирской железнодорожной магистрали отходит ветка к Благовещенску. В городе находятся предприятия по обслуживанию железнодорожного транспорта. В советское время построен механический завод. Недавно вступил в строй один из крупнейших на Дальнем Востоке мясокомбинатов, оборудованный по последнему слову техники. Имеются мукомольный завод и макаронная фабрика.

В Белогорске открыты училища путей сообщения и механизации сельского хозяйства.



Новые жилые дома в Белогорске



Дом техники в Райчихинске

РАЙЧИХИНСК

Это самый южный город области с населением около 27 тыс. человек. Он стоит в стороне от главной железнодорожной магистрали и связан с ней веткой. Райчихинск называют «кочегаркой Амурской области» — он возник в связи с разработками бурого угольного месторождения. В его окрестностях добывается бурый уголь, расположены фабрики и заводы, связанные с угольной промышленностью, крупная электростанция, снабжающая электроэнергией Благовещенск и южные районы области, заводы по ремонту машин для угольной промышленности. Близ города находится месторождение кварцевых песков. Поэтому здесь построен стекольный завод. В городе есть крупные предприятия по производству строительных материалов.

Для подготовки рабочих и техников для угольной промышленности открыт политехнический техникум. Имеются медицинское, техническое и строительное училища.

Как и в других городах, здесь есть Дом пионеров, клубы, библиотеки, кинотеатр, парк культуры и отдыха.

В городе возводятся новые благоустроенные дома. Ими уже застроено несколько улиц. Самое красивое здание в Райчихинске — Дом техники. Первый телевизионный центр в Амурской области был построен в Райчихинске. Райчихинск стоит в широкой пади, по которой

протекает маленькая речка Озерный ключ. Райчихинцы ее запрудили и устроили обширное водохранилище.

ШИМАНОВСК

Население этого города составляет около 17 тыс. человек.

Располагается он на равнине, по обеим берегам реки Большой Перы в ее верхнем течении. Первый поселок здесь возник в 1910 году в связи со строительством железной дороги. После революции и изгнания белогвардейцев из Амурской области его называли именем революционера-коммуниста В. И. Шимановского, расстрелянного белогвардейцами. В 1951 году поселок Шимановский был преобразован в город. В нем находятся депо, мастерские по ремонту паровозов и вагонов и другие предприятия по обслуживанию железнодорожного транспорта.

Шимановск — один из центров деревообработки в нашей области. Здесь работают лесозавод, домостроительный комбинат. Имеется железнодорожное училище.

ЗАВИТИНСК

Это самый молодой город в области, преобразованный из рабочего поселка. Его население — около 16 тыс. человек.

Свое название город получил от очень извилистой реки Завитой, протекающей недалеко от него. Завитинск — железнодорожный узел; отсюда отходит ветка к районному центру Поярково на берегу Амура. В городе расположены крупное паровозное депо, предприятия по переработке сельскохозяйственного сырья. Здесь работают хлебокомбинат, молочный и маслодельный заводы, а также завод по переработке сои, выращиваемый в области.

СКОВОРОДИНО

Насчитывает около 14 тыс. жителей. Город находится на

крайнем западе области, в горной местности. Это самый северный и самый отдаленный от Благовещенска город области. Стоит он на левом берегу реки Большой Невер (притока Амура). Поселок под названием Рухлово возник здесь в 1909 году, а в 1938 году он был переименован в Сквородино в память расстрелянного японскими интервентами первого председателя поселкового Совета А. Н. Сквородина. Основными производствами в городе являются предприятия по обслуживанию железнодорож-

ного транспорта и лесоразработок. Имеется железнодорожное училище.

Поселки, выросшие теперь в города Шимановск, Завитинск и Сковородино, возникли в начале XX века в связи со строительством Амурской железной дороги.

З Е Я

Это самый маленький и в то же время один из самых старинных городов Амурской области. В нем живет около 9 тыс. человек. Город находится на правом берегу Зеи, у подножия южного склона хребта Тукурингры. С железнодорожной магистралью он связан шоссейной дорогой, по которой регулярно ходят автобусы. Поселок Зейя-Пристань возник во второй половине XIX века, как перевалочный пункт, откуда направлялись грузы на золотые прииски. В 1906 году поселок стал городом. В недалеком будущем, в связи со строительством Зейской ГЭС, Зейя станет крупным промышленным центром области.

Задания и упражнения

1. Отметьте на контурной карте города Амурской области.
2. Составьте историко-географическую летопись вашего города (рабочего поселка, села).

ПРИЛОЖЕНИЯ

АДМИНИСТРАТИВНОЕ ДЕЛЕНИЕ АМУРСКОЙ ОБЛАСТИ

Название района и районного центра	Площадь (тыс. кв. км)	Коллич. насел. (тыс. чел.)	Расстояние от райцентра до Благовещенска (км)
Архаринский — п. г. т. Архара	13	22,2	323
Белогорский — г. Белогорск	12,3	31,8	108
Бурейский — п. г. т. Новобурейский	10,8	25,6	280
Джелтулакский — п. г. т. Тындинский	71,3	107,5	839
Зейский — г. Зeya	99,1	26,9	532
Ивановский — с. Ивановка	6	36,8	35
Мазановский — с. Ново-Киевский Увал	25	22,1	245
Михайловский — п. г. т. Поярково	3,6	23,4	160
Октябрьский — п. г. т. Екатеринославка	3,9	24,7	186
Свободненский — г. Свободный	32,3	30,7	167
Селемджинский — п. г. т. Экимчан	47,3	13,3	655
Серышевский — п. г. т. Серышево	4,5	32,1	129
Тамбовский — с. Тамбовка	4,1	32,7	42
Территория, подчиненная Сковородинскому горсовету — г. Сковородино	19,4	38	669

Примечания: г. — город, с. — село, п. г. т. — поселок городского типа; в населенных пунктах, подчиненных Райчихинскому, Шимановскому и Завитинскому горсоветам, проживает еще около 86 тыс. человек.

КОЛИЧЕСТВО ДНЕЙ СО СРЕДНЕЙ СУТОЧНОЙ ТЕМПЕРАТУРОЙ ВЫШЕ 5, 10 и 15° И СУММЫ ТЕМПЕРАТУР ВОЗДУХА ЗА ЭТИ ПЕРИОДЫ

Населенный пункт	Выше 5°		Выше 10°		Выше 15°	
	К-во дней	Сумма темп.	К-во дней	Сумма темп.	К-во дней	Сумма темп.
Благовещенск	169	2590	134	2322	94	1818
Поярково	166	2518	131	2246	91	1748
Архара	167	2466	132	2198	87	1635
Свободный	163	2384	125	2091	84	1574
Экимчан	138	1694	95	1368	47	763
Тыгда	153	2116	115	1832	73	1304
Сковородино	142	1853	102	1544	57	981
Усть-Нюкжа	131	1688	94	1405	51	865
Бомнак	147	1910	104	1584	61	1048

СРЕДНЯЯ ДЛИТЕЛЬНОСТЬ БЕЗМОРОЗНОГО ПЕРИОДА В ДНЯХ

Благовещенск	142	Сковородино	80
Полярково	130	Тындинский	70
Завитинск	135	Бомнак	101
Энимчан	83		

РЕКИ В ПРЕДЕЛАХ АМУРСКОЙ ОБЛАСТИ ДЛИННЕЕ 200 КМ

<i>Название</i>	<i>Длина (км)</i>	<i>Площадь бассейна (тыс. кв. км)</i>	<i>Куда впадает</i>
Зея	1242	233	в Амур
Амур	1220	320,7	
Амур от истока до устья	4510	1843	в Охотское море
Селемджа	647	68,6	в Зею
Гиллой	545	22,5	в Зею
Нюкжа	449	28,7	
Нюкжа от истока до устья	553	30	в Олекму
Томь	433	16	в Зею
Уркан (Правый)	401	19,1	в Зею
Ульма	370	5,6	в Селемджу
Арги	350	7,1	в Зею
Дел	348	10,4	в Зею
Брянта	331	14,1	в Зею
Нора	305	16,7	в Селемджу
Ольдой	287	10	в Амур
Унаха	287	5,3	в Брянту
Утугай	285	2,3	в Брянту
Мамын	282	12,2	в Селемджу
Архара	277	12,2	в Амур
Олекма	271	14,1	
Олекма от истока до устья	830	79	в Лену
Тыгда	264	4,7	в Зею
Завитая	262	2,8	в Амур
Ток	251	6,4	в Зею
Гарь	277	5	в Мамын
Бысса	235	6,4	в Селемджу
Уркан (Левый)	234	3,7	в Зею
Буряя	235	8,4	
Буряя от истока до устья	739	74,8	в Амур
Мульмуга	234	3,4	в Зею
Будунда	214	3,4	в Зею
Алеун	207	2,3	в Томь
Уруша	200	3,5	в Амур
Белая	200	2,8	в Зею

ВАЖНЕЙШИЕ КЛИМАТИЧЕСКИЕ ПОКАЗАТЕЛИ

(температура — в градусах Цельсия,

	<i>Январь</i>	<i>Февраль</i>	<i>Март</i>	<i>Апрель</i>	<i>Май</i>
Усть-Нюкжа					
температура	-32,3	-25,5	-16,5	-4	5,6
осадки	7	4	7	8	37
Тындинский					
температура	-31,6	-25,5	-15,9	-4,7	4,9
осадки	3	4	7	18	39
Бомнак					
температура	-31,8	-24	-13,3	-1,8	7,4
осадки	5	4	9	27	50
Сковородино					
температура	-28,7	-22,6	-13,9	-1,8	7,1
осадки	3	3	5	14	30
Пикан					
температура	-30,4	-23,7	-13,8	-0,8	7,8
осадки	2	3	7	18	38
Экимчан					
температура	-34	-26,2	-16	-3,2	5,9
осадки	6	6	9	25	47
Шимановск					
температура	-28,6	-22,4	-13,2	0,1	8,7
осадки	3	4	7	17	36
Мазаново					
температура	-30,5	-23,5	-12,8	0,6	9,4
осадки	3	3	4	21	33
Свободный					
температура	-28	-21,4	-11,9	1,1	9,8
осадки	4	4	7	18	41
Белогорск					
температура	-28,6	-22,3	-12,2	1,2	10,1
осадки	4	3	5	21	43
Благовещенск					
температура	-24,2	-18,5	-9,5	2,4	10,8
осадки	4	4	7	21	40
Завитинск					
температура	-27,7	-21,4	-11,9	1	9,4
осадки	5	4	7	22	45
Амурская с.-хоз. опытная станция (Тамбовка)					
температура	-26	-20,7	-11,7	1,3	10,2
осадки	3	4	6	14	36
Поярково					
температура	-26,9	-21,2	-10,9	1,9	10,1
осадки	5	4	8	20	39
Архара					
температура	-26,6	-21,1	-11,6	1,8	10,1
осадки	6	4	8	24	44

ПО ОТДЕЛЬНЫМ ПУНКТАМ АМУРСКОЙ ОБЛАСТИ

осадки — в миллиметрах)

<i>Июнь</i>	<i>Июль</i>	<i>Ав- густ</i>	<i>Сен- тябрь</i>	<i>Октябрь</i>	<i>Ноябрь</i>	<i>Декабрь</i>
13,5 64	17,5 117	14 86	6,9 48	-5,1 12	-20,4 10	-31,6 7
12,5 83	16,4 99	13,6 111	6,2 58	-6 18	-21,1 14	-29,8 6
14,1 73	17,8 116	15,5 126	8,4 69	-3,2 27	-19,1 20	-30,1 8
14,1 83	17,9 99	14,9 97	7,7 49	-3,7 15	-17,8 7	-27,4 4
14,8 74	18,2 112	15,8 113	8,7 62	-2,6 21	-17,2 9	-27,8 5
12,7 92	16,4 178	14,4 123	7,8 87	-3,2 43	-17,7 19	-30 11
16,1 74	19,7 95	17,2 107	9,7 62	-1 15	-15,7 11	-26,2 6
16,3 82	20 100	17,6 122	10,7 63	0,2 17	-15,1 10	-27,4 4
16,7 93	20,4 106	18 115	10,9 69	0,2 18	-14,1 12	-25,2 6
17,1 101	20,7 112	18,6 94	11,2 66	0,4 20	-14,1 10	-25,6 5
17,5 95	21,5 120	19,2 119	12,2 67	1,9 20	-11,3 11	-21,7 6
16,4 106	20,3 120	18 126	11 80	0,4 25	-13,3 12	-24,7 6
16,9 96	20,6 101	18,4 97	11,3 67	0,9 17	-13 12	-23,3 5
17,2 88	21,1 110	19 118	12,1 68	1,7 22	-11,4 12	-23,2 7
16,7 102	20,5 112	18,4 118	11,9 79	1,5 26	-12,3 16	-23,6 8

СРЕДНИЕ СРОКИ ВСКРЫТИЯ И ЗАМЕРЗАНИЯ РЕК

Река	Станция	Начало весеннего ледохода	Очищение ото льда	Начало ледостага
Амур	с. Игнашино	30.IV	8.V	10.XI
»	с. Черняево	4.V	11.V	7.XI
»	г. Благовещенск	29.IV	10.V	14.XI
»	с. Поярково	27.IV	7.V	7.XI
Зея	с. Бомнак	6.V	12.V	31.X
»	Зейские Ворота	4.V	13.V	1.XI
»	г. Свободный	30.IV	9.V	10.XI
»	г. Благовещенск	27.IV	6.V	15.XI
Гилой	у перевоза	7.V	14.V	2.XI
Уркан				
(Правый)	с. Заречное	3.V	8.V	27.X
Деп	с. Рычково	2.V	8.V	31.X
Селемд- жа	п. г. т. Экимчан	10.V	18.V	8.XI
»	с. Усть-Ульма	30.IV	5.V	8.XI
Нора	устье р. Эльги	1.V	6.V	4.XI
Томь	г. Белогорск	23.IV	27.IV	4.XI
Бурей	с. Каменка	27.IV	6.V	7.XI
Архара	с. Аркадие- Семеновка	15.IV	22.IV	9.XI

ПРОИЗВОДСТВО ВАЖНЕЙШИХ ВИДОВ ПРОМЫШЛЕННОЙ ПРОДУКЦИИ В АМУРСКОЙ ОБЛАСТИ В 1950—1964 гг.

	1950 г.	1956 г.	1963 г.
Уголь (тыс. тонн)	4847	6812	9670
Электроэнергия (млн. квт.-ч.)	160	287	597
Прессы механические (шт.)	—	—	857
Краны мостовые электрические (шт.)	—	—	552
Трансформаторы силовые (тыс. шт.)	—	—	194
Станки буровые (шт.)	—	—	152
Вывозка деловой древесины (тыс. куб. м)	1281	1686	2306
Пиломатериалы (тыс. куб. м)	251	453	534
Кирпич строительный (млн. шт.)	30	52	104,6
Кирпич силикатный (млн. шт.)	—	—	40,2
Стекло оконное (тыс. кв. м)	—	—	4869
Спички (тыс. ящиков)	379	542	494
Столы (шт.)	6406	7158	19921
Кондитерские изделия (тыс. тонн)	5,5	11,1	23,4
Масло животное (т)	1343	2003	3584
Масло растительное (т)	1152	1892	4205
Колбасные изделия (т)	1170	2678	3898

**КОЛИЧЕСТВО ТРАКТОРОВ И ЗЕРНОВЫХ КОМБАЙНОВ
В СЕЛЬСКОМ ХОЗЯЙСТВЕ ОБЛАСТИ В 1950—1963 гг.**

	1950 г.	1956 г.	1963 г.
Тракторы	4865	5034	10104
Зерновые комбайны	2018	2635	5829

**ПОСЕВНЫЕ ПЛОЩАДИ ВАЖНЕЙШИХ
СЕЛЬСКОХОЗЯЙСТВЕННЫХ КУЛЬТУР
В АМУРСКОЙ ОБЛАСТИ В 1937—1963 гг. (тыс. га)**

	1950 г.	1956 г.	1963 г.
Вся посевная площадь	695,7	1027,4	1475,1
В том числе:			
яровая пшеница	222,3	452,2	505,5
кукуруза на зерно	1,5	0,8	0,3
овес	175,1	189,4	94,8
яровой ячмень	15,3	14,5	40,7
гречиха	18,5	16,8	28,1
соя	114,7	161,9	612,7
кукуруза на силос и зеленый корм	—	34,2	95,6
картофель	43,1	39,4	31,8

**ПОГОЛОВЬЕ СКОТА В АМУРСКОЙ ОБЛАСТИ ПО ВСЕМ
КАТЕГОРИЯМ ХОЗЯЙСТВ В 1916—1964 гг. (тыс. голов)**

	1950 г.	1956 г.	1964 г.
Крупный рогатый скот	174,8	240	363
в т. ч. коровы	85,2	102	146
Овчины	61	108	162
Овцы и козы	82	114	101

**КОЛИЧЕСТВО УЧАЩИХСЯ В УЧЕБНЫХ ЗАВЕДЕНИЯХ
АМУРСКОЙ ОБЛАСТИ В 1914—1963 гг.**

	1914/15 г.	1950/51 г.	1956/57 г.	1963/64 г.
Начальные, восьмилетние и средние школы	15800	141000	129800	181032
Средние специаль- ные учебные за- ведения	130	4831	6659	10416
Высшие учебные заведения	не было	1794	5494	7918

ХРОНОЛОГИЧЕСКИЙ ПЕРЕЧЕНЬ ВАЖНЕЙШИХ ГЕОГРАФИЧЕСКИХ ОТКРЫТИЙ И ПУТЕШЕСТВИЙ ПО ВЕРХНЕМУ ПРИАМУРЬЮ (АМУРСКОЙ ОБЛАСТИ)

- 1643—1644 — поход В. Д. Пояркова по Брянте, Зее и Амуру.
1650—1653 — походы Е. П. Хабарова по Урке и Амуру.
1681 — путешествие Милованова.
1844—1845 (зима) — путешествие А. Ф. Миддендорфа по северу Верхнего Приамурья.
1855 — путешествие Р. К. Маака по Амуру.
1856 — работа математического отряда Сибирской экспедиции (путешествие Усольцева).
1857—1860 — открытие золотоносных площадей Н. П. Аносовым.
1859—1862 — работа физического отряда Сибирской экспедиции под руководством Ф. Б. Шмидта.
1867 — начало работы первой метеорологической станции (в г. Благовещенске).
1894—1895 — исследования Зейско-Буреннской равнины В. Л. Комаровым.
1894 — открытие первого гидрологического поста (в Черняево).
1895 — первые гидрологические исследования Амура В. Г. Тимоновым.
1896—1913 — геологические исследования Э. Э. Анерта.
1901 — первое экспедиционное изучение Зеи.
1910—1912 — деятельность Амурской экспедиции.
1914 — геологические съемки южной части Зейско-Буреннской равнины А. Н. Криштофовичем.
1929—1930 — исследования р. Зеи Ленинградским отделением Гидроэнергопроекта.
1942—1946 — экспедиционные исследования малых рек.
1947—1954 — работа Дальневосточной экспедиции Совета по изучению производительных сил Академии наук СССР.
1956—1960 — деятельность Амурской комплексной экспедиции.

ЧТО ЧИТАТЬ ОБ АМУРСКОЙ ОБЛАСТИ

Камагин А. Г. Первые исследователи Дальнего Востока. М., Географгиз, 1946.

Новиков-Даурский Г. С. Историко-археологические очерки. Статьи. Воспоминания. Благовещенск, Амурское книжное издательство, 1961.

Шульман Н. К. Путешествие Р. К. Маака по Амуру. В кн. «Записки Амурского областного музея краеведения и общества краеведения», т. 4. Благовещенск, Амурское книжное издательство, 1958.

Грум-Гржимайло Г. Е. Описание Амурской области. Спб., 1894*.

Природа Амурской области. Благовещенск, Амурское книжное издательство, 1959.

Федосеев Г. Ф. В тисках Джундыра. М., «Молодая гвардия», 1956.

Агроэкологический справочник по Амурской области. Л., Гидрометеиздат, 1960*.

Семеновский В. Н. Река Амур (очерк природы). М., Географгиз, 1959.

Шульман Н. К. Река Зeya и ее будущее. Благовещенск, Амурское книжное издательство, 1962.

Баранчеев Л. М. Охотничье-промысловые птицы Амурской области. Благовещенск, Амурское книжное издательство, 1954.

Баранчеев Л. М. Пушные промысловые звери Амурской области. В кн. «Записки областного музея краеведения и общества краеведения», т. 4. Благовещенск, Амурское книжное издательство, 1958.

Баранчеев Л. М. Парнокопытные животные Верхнего Приамурья (Амурской области). В кн. «Записки областного музея краеведения и общества краеведения», т. 3. Благовещенск, Амурское книжное издательство, 1955.

Зори над Амуром (литературно-художественный сборник). Благовещенск, Амурское книжное издательство, 1963.

Паленко И. А. Амурская область. Благовещенск, Амурское книжное издательство, 1956.

Конюшев И. И. Промышленность Амурской области. Благовещенск, Амурское книжное издательство, 1963.

Марголин А. Б. Проблемы народного хозяйства Дальнего Востока. М., Изд-во АН СССР, 1963*.

Благовещенску 100 лет. Благовещенск, Амурское книжное издательство, 1958.

Шульман Н. К. Город Свободный. Благовещенск, Амурское книжное издательство, 1958.

Паленко И. А. Райчихинск — город угольщиков. Благовещенск, Амурское книжное издательство, 1957.

Слущкий Ф. Ф. — Село Екатеринославка до 1917 года. 19-го сентября. Благовещенск, Амурское книжное издательство, 1957.

Примечание. Звездочкой отмечены книги, выданные для учителя.