

О НОВОМ ВРЕДИТЕЛЕ КЛУБЕНЬКОВ СОИ

Н. И. СЕРЕБРЕННИКОВА

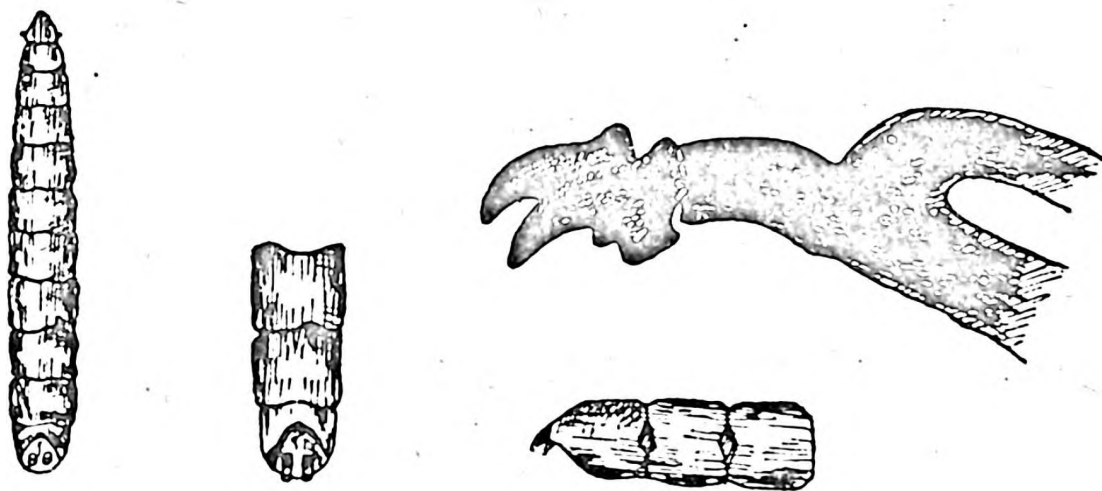
Выявление вредителей клубеньков сои проводилось в 1965 г.

На протяжении вегетации сои, через каждые десять дней, мы брали с поля пробы растений для анализа. Растения осторожно выкапывали, корни тщательно отмывали от земли, анализировали под препаровальной лупой.

Образование клубеньков у молодых растений началось при высоте 21—28 см. С того же времени стали отмечаться повреждения их личинками соевой полосатой блошки, а также личинками неизвестного вида мух.

По сообщению А. И. Мищенко, аналогичные повреждения клубеньков сои наблюдались им в 1946 г. на посевах сои в Лазовском районе (Хабаровский край). В литературе сведений об этом вредителе нет.

Личинки неизвестного вида мух белые, форма тела цилиндрическая, передний конец тонкий, задний — округлый, с двумя небольшими конусовидными выступами, заканчивающимися клювообразными выростами. Выступы желтоватые, клювовидные выросты — охристые. На переднем конце тела просвечивает ротоглоточный аппарат, состоящий из тем-



Личинка неизвестного вида мухи — вредителя клубеньков сои. Слева — общий вид сверху; в центре — задний конец сверху; справа внизу — то же сбоку; сверху — ротовые крючки

ноокрашенных, сильно хитинизированных крючьев серповидной формы.

Тело личинки состоит из 11 ясно разграниченных сегментов. Длина взрослой личинки — 5—6 мм, ширина — 0,4 мм.

Питаясь клубеньками, они полностью уничтожали всю мякоть, всю бактериальную ткань. Съев один клубенок, личинка разыскивала следующие, причем иногда попадала в те клубеньки, где находились другие личинки. Обычно от клубенька оставалась лишь оболочка, которую личинки съедали при недостатке пищи, и тогда на корне образовывалась открытая раковидная язва.

Личинки повреждали иногда и другие части корня, выедая неглубокие ямки, бороздки или протачивая корень насквозь.

Количество клубеньков с 15 растений сои, поврежденных этими личинками, составило: 21 июля — 9; 30 июля — 4; 10 августа — 10; 20 августа — 6; 28 августа — 30 и 15 сентября — 28.

В начале октября мы провели учет количества личинок. На 1 кв. м посевов их обнаружено, в среднем, до 60.

Судя по этим данным, личинки неизвестного вида мух являются не менее серьезными вредителями сои, чем соевая полосатая блошка.