

## РЕТРОСПЕКТИВНАЯ ДИАГНОСТИКА ТРИХИНЕЛЛЕЗА СВИНЕЙ

В. А. БРИТОВ

Среди диких животных трихинеллез распространен чрезвычайно широко. У свиней же это заболевание чаще ограничено определенными местностями. Источники инвазии и пути ее передачи в разных географических зонах имеют особенности, зависящие от конкретных экологических взаимосвязей животных и хозяйственной деятельности человека. Поэтому до разработки мероприятий по профилактике трихинеллеза у свиней в той или иной местности необходимо проделать кропотливую работу по выяснению источников инвазии, путей ее распространения и сроков заражения свиней этими паразитами.

В качестве ориентировочного метода при определении сроков заражения можно использовать гистологическое исследование проб мышц от туш трихинеллезных свиней, что облегчит выявление источников инвазии. Наиболее характерные критерии, имеющие диагностическое значение, — реакция скелетных мышц хозяина на внедрение паразитов и морфогенез капсул вокруг них. Эти детали трудно выявить при обычной трихинеллоскопии.

На гистосрезах нами установлено, что через 23 дня после заражения вокруг развившихся личинок трихинелл начинает формироваться сильно вытянутая капсула (рис. 1, слева). Толщина стенок только что

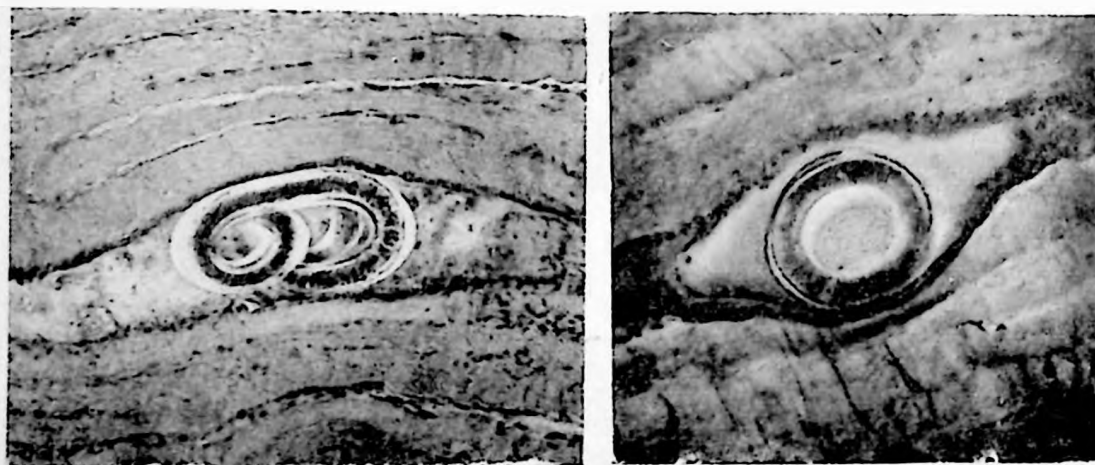


Рис 1

сформировавшихся капсул не превышает 5 микронов. У некоторых свиней начальная стадия инкапсуляции личинок сопровождается обильной клеточной инфильтрацией мышц; при этом многие личинки погибают и рассасываются. Поврежденные мышечные волокна находятся в состоянии регенерации.

Через 3—4 месяца после заражения реакция мышечной ткани уменьшается, клеточная инфильтрация в этот период наблюдается лишь вокруг отдельных паразитов. Боковые стенки капсул утолщены на 2—3 микрона по сравнению с предыдущей стадией (рис. 1, справа). Мышечные ядра внутрикапсульной саркоплазмы контрастны, округлой или овальной формы, с одним, реже с двумя ядрышками.

Через 6 месяцев толщина боковой стенки капсул составляет, в среднем, 12 микронов, а на полюсах — значительно больше. В внутрикапсульной саркоплазме происходят лизис и пикноз мышечных ядер. Реакция в мышечных волокнах отсутствует.

Через 12 месяцев (рис. 2, слева) толщина боковой стенки капсул

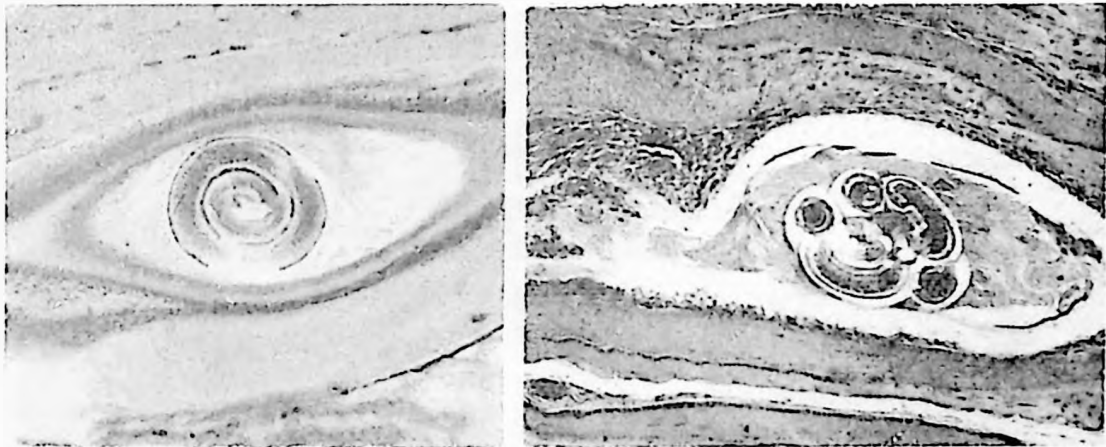


Рис. 2

составляет, в среднем, 16 микронов. Некоторые капсулы округляются, саркоплазма в них сгущается, а мышечные ядра становятся пикноморфными.

Через 18 месяцев (рис. 2, справа) стенки отдельных капсул утолщаются еще больше, а на полюсах некоторых капсул отлагаются соли извести (рис. 3), однако полностью обызвествленных капсул еще нет. Иногда встречаются мумифицированные личинки.

Пользуясь этими данными, полученными в экспериментах, мы определили сроки естественного заражения трихинеллезом 30 свиней, забитых на Брестском и Минском мясокомбинатах в



Рис. 3

1963 г. Давность заражения оказалась различной — от 40 дней до 9 месяцев. Зная дату убоя свиней, легко высчитать срок заражения их трихинеллезом. Установлено, что 18 свиней заразились в период с октября 1962 г. по февраль—1963 г., 4 — в апреле 1963 г. (в марте и мае случаев заражения не было) и 8 — в последующие 4 месяца. Интенсивность инвазии в 1 г мышц из ножек диафрагмы колебалась от 3 до 1750 (в среднем 203) личинок.

Таким образом, 60% свиней заразились в осенне-зимний период. Обычно в это время в индивидуальных хозяйствах происходит массовый убой свиней. Этот период совпадает также с охотничье-промысловым сезоном. Продукты убоя свиней и тушки диких животных-трихинеллоносителей, вероятно, и служат основным источником заражения свиней трихинеллезом.

Поскольку материал от забитых животных был обезличен, не представилось возможности установить источник инвазии более конкретно в каждом отдельном случае. Для этого необходимо, чтобы все свиньи, предназначенные для убоя на мясокомбинатах, имели метку и чтобы эта метка была указана в сопроводительных документах.