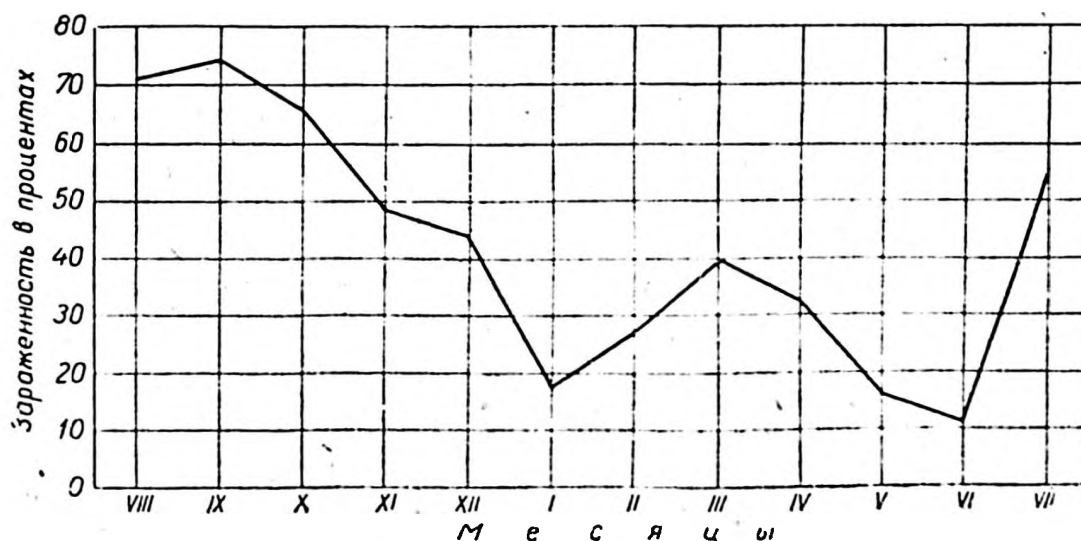


СЕЗОННАЯ ДИНАМИКА ДИКТИОКАУЛЕЗА ОВЕЦ В АМУРСКОЙ ОБЛАСТИ

М. Г. ВАСИЛИНИН

Поголовье овец во многих хозяйствах Амурской области неблагополучно по диктиокаулезу; это заболевание наносит серьезный ущерб животноводству. Нами проанализированы отчетные данные ветеринарного отдела Амурского областного управления сельского хозяйства и выявлены некоторые материалы, характеризующие распространение диктиокаулеза овец. Оказалось, что в 1960—1964 гг. диктиокаулез был зарегистрирован в 58 хозяйствах десяти районов (Архаринский, Серышевский, Ивановский, Михайловский, Октябрьский, Тамбовский, Мазановский, Белогорский, Бурейский, Свободненский), причем в эти годы заболели 17 772 овцы и 320 из них пали. По данным ветеринарной службы Благовещенского мясокомбината, в 1964 г. 21,3% убитых овец оказались пораженными диктиокаулезом. Надо сказать, что из-за несовершенства учета приведенные статистические материалы еще далеко не полны.

Профилактика диктиокаулеза овец в хозяйствах области ведется недостаточно. Во многом это объясняется тем, что до сих пор не выяв-



Сезонная динамика экстенсивности диктиокаулеза

лены эпизоотологические особенности этого заболевания в местных условиях.

Мы изучали сезонную динамику диктиокаулеза овец, проводя ежемесячные ларвоскопические обследования животных в хозяйстве и вскрывая легкие овец на бойне.

Прижизненные ларвоскопические исследования проводились на одной из неблагополучных по диктиокаулезу овцеферм Ивановского района. Постоянная группа овец (100 голов) обследовалась по методу Вайда ежемесячно в течение года (август 1964 г. — июль 1965 г.). В стойловый период овец содержали в овчарнике, откуда навоз убирали раз в год (весной или в начале лета) и кормили сеном и соевой соломой; обьягнившихся овцематок подкармливали кукурузным силосом и комбикормом. В пастбищный период овец пасли на сырых, частично заболоченных участках.

Сезонная динамика экстенсивности диктиокаулеза среди овцематок представлена на рисунке. Она характеризуется двувёршинной кривой, в которой один максимум зараженности отмечается в августе—сентябре, а второй (менее выраженный) — в марте. Самого низкого уровня экстенсивность диктиокаулеза достигала в январе и в июне.

Посмертные исследования легких от овец на Благовещенской бойне проводились ежемесячно (кроме апреля и мая) с января по декабрь 1965 г.; при этом регистрировались как экстенсивность, так и интенсивность инвазии. В связи с ограниченностью убоя овец не представилось возможным во все месяцы получить достаточно материала.

Сезонная динамика диктиокаулеза овец по данным вскрытий легких

Месяцы	К-во исслед. легких	Из них инвазировано		Интенсивность инвазии		
		к-во	%	миним.	максим.	сред.
Январь	60	8	13,3	5	44	17
Февраль	154	28	18,2	3	58	21
Март	55	14	25,4	7	76	28
Июнь	30	1	3,3	1	1	1
Июль	340	175	51,4	2	174	59
Август	360	240	52,1	3	208	67
Сентябрь	380	262	68,9	5	262	82
Октябрь	300	154	51,3	2	80	36
Ноябрь	80	21	26,2	3	96	25
Декабрь	175	34	19,4	2	48	16

Как видно из таблицы, экстенсивность инвазии нарастает от января к марту. В июне из 30 вскрытых легких диктиокаулюсы найдены лишь в одном. С июля начинается новый рост зараженности, продолжающийся до сентября включительно. С октября экстенсивность снижается вплоть до исходного уровня в январе.

Таким образом, обнаруживаются сходные результаты по результатам прижизненных ларвоскопических исследований животных в хозяйстве и вскрытии легких на бойне.

Сезонная динамика интенсивности инвазии пока не может быть сколько-нибудь полно охарактеризована из-за недостаточности материала. Можно лишь отметить, что наибольшее количество паразитов в легких было найдено также в августе и в сентябре, а наименьшее — в декабре и январе.