

ФЕДЕРАЛЬНАЯ СЛУЖБА ГОСУДАРСТВЕННОЙ СТАТИСТИКИ
ТЕРРИТОРИАЛЬНЫЙ ОРГАН ФЕДЕРАЛЬНОЙ СЛУЖБЫ
ГОСУДАРСТВЕННОЙ СТАТИСТИКИ ПО АМУРСКОЙ ОБЛАСТИ
(АМУРСТАТ)

**ДИНАМИКА МИГРАЦИОННЫХ
ПРОЦЕССОВ НА ТЕРРИТОРИИ
АМУРСКОЙ ОБЛАСТИ**

Аналитическая записка

по каталогу № 3.2

Благовещенск
2014

УДК 311(571.61)
ББК 65.24-05
Д67

Редакционная коллегия:

Е.Н. Гудим, Н.А. Левченко, Е.А. Бурлаев

Д67 **Динамика миграционных процессов на территории**
Амурской области: Зап./Амурстат. – Б., 2014. – 32 с.

В записке дан анализ динамики миграционных процессов в Амурской области за десятилетие (2003–2013 гг.). Дана оценка масштабов, интенсивности, направленности и состава потоков внутренней и внешней миграции.

Работа может представлять интерес для работников органов управления, аспирантов, студентов ВУЗов и других заинтересованных лиц.

УДК 311 (571.61)
ББК 65.24-05

©Территориальный орган Федеральной
службы государственной статистики
по Амурской области, 2014
E-mail: P28_mail@gks.ru
<http://amurstat.gks.ru>

СОДЕРЖАНИЕ

Введение.....	5
1. Масштабы и интенсивность миграции. Направленность и результативность миграционных потоков	5
2. Динамика внешней и внутриобластной миграции. Половой и возрастной состав внутриобластных и внешних мигрантов	13
3. Территориальные различия внутренней и внешней миграции	22
4. Внешняя трудовая миграция	26
Краткий терминологический словарь.....	29

Введение

Миграция - один из важнейших факторов формирования численности и структуры населения каждой территории. Она оказывает значительное влияние на демографическую ситуацию и на социально-экономическую жизнь регионов.

Согласно данным многочисленных исследований, самые распространенные причины, заставляющие людей покидать родные места (или страны), - это разница в уровне жизни, в уровне заработной платы, высокая безработица, межнациональные и этнические конфликты.

Внутренняя миграция в России сейчас относительно невысока, россияне меняют место жительства в три раза реже, чем они делали это во времена СССР. Обмен между регионами почти прекратился, и граждане переезжают лишь из сельской местности в крупные города и со всей страны в Москву. *(Такие данные были приведены на состоявшемся 10 апреля 2007 года в Общественной палате «круглом столе», посвященном внутренней миграции в России).*

Еще сложнее ситуация в восточных регионах страны. В условиях снижения миграционной активности населения России в целом по-прежнему идет интенсивный отток населения из регионов Сибири и Дальнего Востока. В настоящее время миграционное сальдо Дальневосточного федерального округа (ДФО) является отрицательным.

Для Амурской области на протяжении длительного периода времени миграция имела большое значение как важный источник прироста населения и трудовых ресурсов. Снижение масштабов миграции, наблюдавшееся в 90-е годы прошлого века, продолжается и в настоящее время. Миграционная убыль, несмотря на некоторое оживление производства, способствует сокращению численности населения.

1. Масштабы и интенсивность миграции. Направленность и результативность миграционных потоков

В различные периоды миграционная активность и направление миграционных потоков в Амурской области отличались. «Пик» миграционной активности наблюдался в 70-80-е годы прошлого века, что объясняется, главным образом, строительством БАМа. Так, в 1980 году коэффициент интенсивности миграционного оборота (количество прибытий и выбытий, отнесенное к среднегодовой численности населения) в районах строительства магистрали достиг 29,4%. В 1985 году, к моменту окончания строительства железной дороги, коэффициент интенсивности миграционного оборота составил 19,1%, а в 1990 году он был уже 15,1%. (Речь идет об актах прибытия и выбытия, а не о прибывших и выбывших людях. За определенный отрезок времени один и тот же человек мог участвовать в перемещениях дважды, а то

и трижды, что на практике и происходило).

В 1990-е годы тенденция снижения как относительных, так и абсолютных размеров миграции резко усилилась. Если в 1990 году в Амурскую область прибыло 77,5 тыс. человек, а выбыло 71,7 тыс., то в последующие годы оба потока существенно уменьшились. В 2003 году прибытие составило 27,4 тыс., а выбытие – 30,3 тыс. человек, в 2013 году численность прибывших составила уже 26,2, а выбывших – 31,9 тыс. человек.¹⁾

Миграционный оборот за 10 лет снизился с 65 промилле в 2003 году до 48 в 2013 году (без учета мигрантов с ограниченным сроком пребывания):

Таблица 1

**Объемы и интенсивность миграции в Амурской области,
2003 – 2013 гг.**

Годы	Вся миграция, человек			Среднегодовая численность населения, человек	Миграционный оборот, промилле
	прибыло	выбыло	Объем миграции		
2003	27417	30329	57746	894412	64,6
2010	15346	19027	34373	831131	41,4
2011	22775	28862	51637	825116	62,6
2012	25426	29749	55175	819283	67,3
в том числе:					
без мигрантов с ограниченным сроком пребывания	19284	21320	40604	819283	49,6
2013	26167	31936	58103	814092	71,4
в том числе:					
без мигрантов с ограниченным сроком пребывания	18321	20536	38857	814092	47,7

Для каждой территории миграционные потоки разделяются на внутренние и внешние. Внешнюю миграцию области составляют три потока:

¹⁾ В 2011 г. изменилась методика сбора сведений по миграции. Дополнительно включены сведения о мигрантах с ограниченным сроком пребывания, а также о мигрантах, перемещающихся в сельской местности в границах административного района.

- обмен населением между Амурской областью и регионами России;
- между областью и странами СНГ и Балтии;
- между областью и зарубежными странами.

Сокращение масштабов миграции сопровождается изменением структуры потоков. Каково соотношение между внутренней и внешней миграцией?

Если удельный вес внешних мигрантов в общем числе прибывших увеличился с 26,7% в 2003 году до 32,4% в 2013 году, то среди выбывших - с 33,7 до 44,6%.

Удельный вес обмена населением между Амурской областью и регионами России в структуре внешней миграции составил в 2013 году 93,6 % по прибытию и 98,7% по выбытию, тогда как в 2003 году соответственно 95,2% и 95,3%.

Таблица 2

**Динамика прибывших, выбывших и миграционного сальдо
Амурской области в 2003 - 2013 гг.**

(по данным текущей статистики)

Год	Прибывшие, человек	Удельный вес внешних мигрантов в составе прибывших, в %		Выбывшие, человек	Удельный вес внешних мигрантов в составе выбывших, в %		Миграционный прирост (убыль), человек	
		всего	в том числе из других регионов России		всего	в том числе в другие регионы России	всего	в том числе за счет других регионов России
2003	27417	26,7	25,4	30329	33,7	32,2	-2912	-2789
2004	24039	25,2	23,9	26768	32,8	31,2	-2729	-2612
2005	25170	23,0	21,8	27378	29,2	27,9	-2208	-2170
2006	19084	27,5	26,4	22318	38,0	36,8	-3234	- 3171
2007	17089	29,0	26,2	20562	40,1	39,8	-3473	-3721
2008	16749	29,9	27,6	20027	41,3	40,3	-3278	-3447
2009	14261	30,0	27,7	16801	40,6	39,7	-2540	-2719
2010	15346	28,8	27,7	19027	42,6	41,5	-3681	-3647
2011	22775	26,2	25,5	28862	41,7	41,1	-6087	-6246
2012	25426	33,0	30,6	29749	42,7	42,1	-4323	-4738
2013	26167	32,4	30,3	31936	44,6	44,0	-5769	-6135

При этом удельный вес мигрантов стран СНГ и Балтии во внешних миграционных потоках по прибытию повысился с 4,6% в 2003 году до 5,9% в 2013 году, по выбытию сократился с 3,5% до 0,8%.

Наиболее тесные миграционные связи область традиционно имеет с соседними краями и областями Сибирского и Дальневосточного федеральных округов. Около 42% мигрантов, выбывших в другие регионы России в 2013 году, поселились в соседних регионах Дальнего Востока. Из них 58,8% поселились в Хабаровском и 21,7% - Приморском краях. Среди других российских территорий, принявших жителей Амурской области, первые места занимают Центральный (14,4%), Южный и Сибирский (по 13,4%) федеральные округа. В Сибирском федеральном округе наиболее привлекательными регионами для амурчан являются Забайкальский край и Новосибирская область, в Центральном федеральном округе – Московская и Белгородская области и г.Москва. Свыше 80% выехавших в Южный федеральный округ выбрали местом жительства Краснодарский край.

С началом экономических и политических преобразований в стране уже в 1992 году сальдо миграции приобретает устойчивое отрицательное значение. В дальнейшем, при сохранении общей тенденции, ее динамика имела волнообразный характер. Если в 1999 году отрицательное сальдо было на уровне отметки (-6,1) тыс. человек, то в последующие годы ситуация начала постепенно смягчаться, и в 2005 году сальдо составило (-2,2) тыс. человек. Однако в 2006-2007 гг. миграционная убыль вновь возросла и составила 3,2-3,5 тыс. человек. В 2008-2009 и 2012 годах отрицательное сальдо миграции снова уменьшилось. В 2010-2011 и 2013 годах убыль возросла из-за роста числа выбывших во все округа России. В 2013 году отмечалось увеличение миграционной убыли до 5,8 тыс.человек, что на 33% меньше, чем в предыдущем году, но в 2,0 раза больше, чем в 2003 году.

График 1



Изменения в географической структуре результатов миграционного обмена выглядят следующим образом: если в 2003 году в миграционном об-

мене с другими регионами России положительное сальдо область имела, по крайней мере, с Сибирским федеральным округом, то в 2013 году положительное сальдо не сложилось при обмене населением ни с одним из них.

Таблица 3

Структура миграционных связей населения Амурской области с федеральными округами России в 2003, 2013 годах

Федеральный округ	Прибыло, %		Выбыло, %		На 100 прибывших выбыло, человек	
	2003	2013	2003	2013	2003	2013
Центральный	8,4	10,0	17,1	14,4	284	256
Северо-Западный	2,7	5,6	4,2	6,9	214	220
Южный	4,1	6,4	5,3	13,3	183	368
Северо-Кавказский	2,1	2,5	1,8	1,9	123	131
Приволжский	8,6	5,4	7,9	5,2	128	169
Уральский	3,1	3,7	3,6	3,3	164	157
Сибирский	24,9	19,0	15,3	13,3	86	125
Дальневосточный	46,1	47,4	44,8	41,7	136	156
Итого	100,0	100,0	100,0	100,0	140	177

Суммарное сальдо обмена в 2013 году показывает неблагоприятное соотношение - 177 выбывших на 100 прибывших против 140 выбывших в 2003 году. Всего за 2004-2013 гг., по данным текущей статистики, миграционная убыль составила 37,3 тыс. человек.

Различия в уровне жизни в регионах являются одним из основных факторов, побуждающих население к смене места жительства.

Население привлекают территории, способные обеспечить более высокое качество жизни: занятость, уровень оплаты труда, обеспеченность жильем, уровень развития здравоохранения и образования. Не следует сбрасывать со счетов и климатический фактор.

В 2011 году величина ВРП на душу населения в Амурской области была в 1,5 раза ниже, чем в Центральном федеральном округе. Средняя продолжительность жизни амурчан в 2011 году на 6,4 года меньше, чем в Центральном федеральном округе и на 6,3 года меньше, чем в Южном федеральном округе.

В настоящее время в условиях сокращения естественного прироста трудовых ресурсов Дальний Восток не может конкурировать за рабочую силу с более развитыми в экономическом отношении регионами страны. В 2012 году общая убыль населения трудоспособного возраста в Центральном федеральном округе составила 176,1 тыс. человек, тогда как естественная убыль – 362,0 тыс. человек, миграционный прирост – 185,9 тыс. человек. Таким образом, миграционный прирост более чем наполовину компенсировал убыль трудоспособного населения.

В Дальневосточном округе общая убыль населения трудоспособного возраста составила 59,1 тыс. человек, в том числе естественная убыль – 50,6 тыс. человек, миграционная убыль – 8,5 тыс. человек. В Амурской области в 2012 году убыль населения трудоспособного возраста составила 10,0 тыс. человек, в том числе миграционная убыль – 2,8 тыс. человек.

За истекшее десятилетие миграционный обмен со странами СНГ и Балтии складывался в целом в пользу Амурской области. Как видно из таблицы 4, миграционное сальдо было положительным в 2005, 2007-2009 и 2011-2013 гг. Сохранится ли эта тенденция – покажет будущее.

Обращает на себя внимание устойчивый отрицательный тренд миграционного сальдо с Украиной и Беларусью на фоне стабильно положительного сальдо с Арменией, Азербайджаном, Кыргызстаном, Узбекистаном и Казахстаном.

Таблица 4

**Миграционный прирост (отток) населения между
Амурской областью и странами СНГ и Балтии**

человек

	2004	2005	2006	2007	2008	2009	2010	2011	2012	2013
Беларусь	-30	-76	-56	-25	-28	-29	-34	-29	-2	-11
Молдова	10	-6	5	18	15	-	6	6	8	16
Украина	-43	-41	-40	36	-20	22	-48	-21	18	10
Азербайджан	-5	-5	-25	19	24	25	1	6	8	32
Армения	6	14	12	66	69	67	20	67	151	118
Кыргызстан	9	25	38	49	47	39	25	88	32	39
Таджикистан	7	35	9	31	35	23	5	9	53	63
Туркмения	4	1	2	9	7	-1	5	2	5	-
Узбекистан	15	21	13	42	17	23	-	14	125	75
Казахстан	9	40	3	9	21	34	7	47	24	45
Латвия	-	-1	-	-	-2	1	-	-	-	-
Литва	-2	-2	-	1	-1	-1	-	-1	-	1
Эстония	1	-	-	-	-	-	-	-	-	-
Всего	-19	10	-35	262	185	209	-12	189	422	388

Высокая интенсивность миграции, наблюдавшаяся на протяжении длительного периода времени, свидетельствовала о наличии среди прибывших в область значительной доли лиц, ориентированных на временное пребывание. Сроки пребывания были связаны с решением конкретных, как правило, материальных проблем. Такое население весьма условно могло считаться постоянным. Так, если в среднем по Российской Федерации, по итогам Всесоюзной переписи населения 1979 года, в месте постоянного жительства проживало с рождения 35,9% трудоспособного населения, то в Амурской области - 25,6%. При этом среди проживающих в месте постоянного жительства не с рождения только 35,1% являлись старожилами, прожившими 10 и более лет.

**Население в трудоспособном возрасте по продолжительности
проживания в месте постоянного жительства в Амурской области**

(по данным переписей населения)

в процентах

Годы	Все население в трудоспособном возрасте	в том числе проживающие непрерывно в месте постоянного жительства		Из общего числа проживающих в месте постоянного жительства не с рождения проживают		
		с рождения	не с рождения	менее 5 лет	6-9 лет	10 лет и более
1979	100,0	25,6	74,4	51,8	13,1	35,1
1989	100,0	27,3	72,7	42,0	13,7	44,3
2002	100,0	42,1	57,9	18,6	10,9	70,5
в том числе						
город	100,0	43,2	56,8	19,9	11,6	68,5
село	100,0	39,8	60,2	15,8	9,7	74,5
2010	100,0	31,6	68,4	19,8	11,5	68,7
в том числе						
город	100,0	35,4	64,6	19,4	11,5	69,1
село	100,0	23,7	76,3	20,6	11,4	68,0

Всесоюзная перепись населения 1989 года зафиксировала увеличение удельного веса местных уроженцев среди трудоспособного населения до 27,3%, старожилов среди проживающих в месте постоянного жительства не с рождения - до 44,3%. Таким образом, 56% приезжих являлись новоселами, при этом три четверти из них прожили не более 5 лет. В дальнейшем структура населения по продолжительности проживания существенно изменилась.

В 1990-е годы резкое сокращение потребности предприятий области в рабочей силе создало условия для увеличения масштабов оттока трудоспособного населения из области. За 1990-1999 годы миграционная убыль трудоспособного населения области составила 83,5 тыс. человек.

Судя по данным переписи 2002 года, доля местных уроженцев среди трудоспособного населения выросла до 42% против 27% в 1989 году, а доля новоселов в численности населения, проживающего не с рождения, напротив, снизилась с 55,7% до 29,4%, что объясняется более высокой интенсивностью выбытия «пришлого» населения и, в первую очередь, новоселов.

Итоги переписи 2010 года продемонстрировали изменения в генетической структуре населения за прошедшие 8 лет – повысилась доля проживаю-

щих не с рождения (особенно новоселов) при сокращении доли и численности местных уроженцев. При этом в сельской местности снижение удельного веса коренных жителей было более значительным, чем в городской.

Отсутствие работы в селах и поселках городского типа стимулировали приток коренного населения в города, а также маятниковую и сезонную миграции.

Так, по данным переписи 2010 года, численность занятого населения, работающего за пределами своего населенного пункта, составила 40153 человека, или 10,9% всех занятых. В их числе 36212 человек работали на территории других городов и районов области, остальные - в других регионах страны и за рубежом.

Таблица 6

**Занятое население частных домохозяйств в возрасте 15-72 лет
по месту нахождения работы и положению в занятости**

	Всего, человек	В том числе	
		Городская местность	Сельская местность
Все население, занятое в экономике, в том числе работающее	373470	267115	106355
На территории своего субъекта	365139	261400	103739
из них на территории своего населенного пункта	328927	249482	79445
на территории других населенных пунктов области	36212	11918	24294
На территории другого субъекта	3812	2218	1594
На территории других стран	129	111	18
Не указавшие территорию нахождения работы	4390	3386	1004

При этом в городской местности размеры маятниковой миграции составили 14247 человек (5,3% от общей численности работающих на территории области в городской местности), сельской – 25906 человек (24,4%).

По сравнению с 2002 годом масштабы сезонной и маятниковой миграции заметно возросли (в 2002г. в городской местности размеры сезонной и маятниковой миграции составили 8631 человек (3,4 % от общей численности

работающих на территории области), сельской – 4466 человек (4,3%).

2. Динамика внешней и внутриобластной миграции. Половой и возрастной состав внутриобластных и внешних мигрантов

Соотношение внутрирегиональных и внешних перемещений - важная характеристика миграции с точки зрения состава мигрантов, дальности их перемещений, причин и последствий миграции, включая влияние миграции на рынки труда. Перемещения на относительно короткие расстояния в меньшей степени подвержены влиянию экономических факторов.

В 2002-2010 гг. снижение масштабов и интенсивности было характерно для внутренней миграции. Интенсивность внешней миграции, напротив, возросла. При этом темпы роста миграции различались для разнонаправленных потоков. Так, внешняя миграция по прибытию увеличилась на 4,1%, по выбытию – на 14,6%.

В 2011 году в связи с изменением методики учета миграции показатели интенсивности относительно предыдущего года заметно увеличились (в 1,6 раза по внутренней миграции и в 1,5 раза по внешней). В сопоставимых масштабах (без учета мигрантов с ограниченным сроком пребывания) рост интенсивности был не столь значителен. В 2013 году интенсивность миграции (как внутренней, так и внешней) по сравнению с предыдущим годом увеличилась во всех потоках, особенно выбытие за пределы области.

С 2001 по 2005 гг. численность внутриобластных мигрантов колебалась в пределах от 18 до 20 тыс. человек, в 2006 году она снизилась до 13,8, а в 2012 году составила уже 17,0 тыс. человек (12,9 тыс. человек без учета мигрантов с ограниченным сроком пребывания).

Уровень интенсивности внутриобластной миграции в 2013 году (с учетом того, что одно перемещение по территории области учитывалось дважды, как прибытие и выбытие) был выше уровня внешней миграции в 1,6 раза (в 2003г. - в 2,3 раза).

Таблица 7

Интенсивность внутренней и внешней миграции

в промилле

Годы	Внутриобластная миграция		Внешняя миграция	
	прибытие	выбытие	прибытие	выбытие
2003	22,4	22,4	8,2	11,4
2004	20,2	20,2	6,8	9,9
2005	21,9	21,9	6,5	9,0
2006	22,1	22,1	6,6	9,1
2007	13,9	13,9	5,7	9,6
2008	13,5	13,5	5,8	9,5
2009	11,6	11,6	5,7	7,9
2010	12,7	12,7	5,1	9,4

Годы	Внутриобластная миграция		Внешняя миграция	
	прибытие	выбытие	прибытие	выбытие
2011	20,4	20,4	7,2	14,6
в том числе без мигрантов с ограниченным сроком пребывания	15,0	15,0	5,3	9,9
2012	20,8	20,8	10,2	15,5
в том числе без мигрантов с ограниченным сроком пребывания	15,7	15,7	7,8	10,3
2013	21,7	21,7	10,4	17,5
в том числе без мигрантов с ограниченным сроком пребывания	14,7	14,7	7,8	10,5

Удельный вес внутрирегиональной миграции в миграционных потоках до 2011 года оставался стабильным. Так, если в 2003 году внутренняя миграция в миграционном обороте занимала 69,6%, в 2006 году – 66,6%, то в 2011 году – 67,4%. В 2012-2013 годах отмечалось снижение доли внутриобластной миграции в общем обороте до 61-62%, что связано с увеличением объемов внешней миграции населения.

Таблица 8

Удельный вес внутренней миграции в миграционных потоках

в процентах

Годы	Прибытие	Выбытие	Миграционный оборот (прибытие, выбытие)
2003	73,3	66,3	69,6
2005	77,0	70,8	63,1
2006	72,5	62,0	66,6
2007	71,0	59,0	67,7
2008	70,1	58,7	68,0
2009	70,0	59,4	67,9
2010	71,2	58,0	68,2
2011	73,8	58,3	67,4
2012	67,0	57,3	61,8
2013	67,6	55,4	60,9

В 2013 году из 17,7 тыс. человек, решивших сменить место жительства

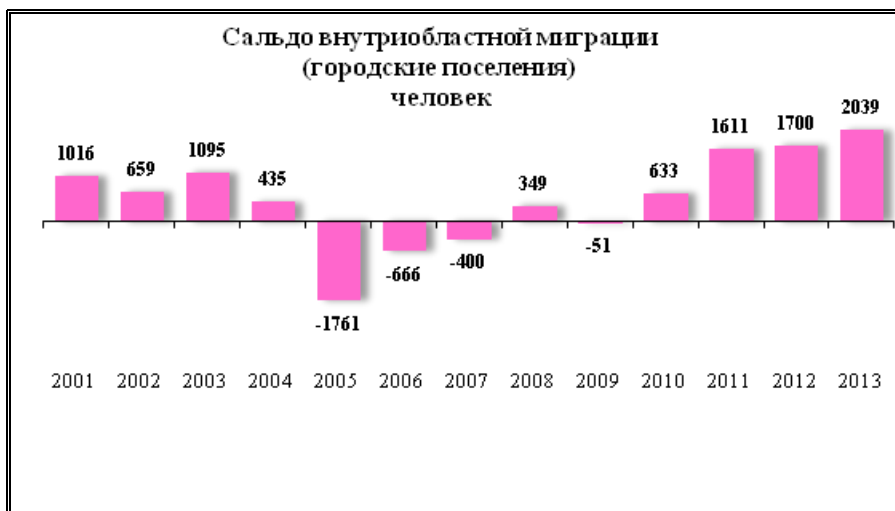
в пределах области, 8,9 тыс. человек были жителями городских поселений и 8,8 тыс. человек - сельскими жителями. Из них 10,9 тыс. обосновались в городских поселениях и только 6,8 тыс. - в сельской местности.

Сальдо обмена населением между городом и селом в 2005 году впервые после 1998 года стало отрицательным в городской местности (что было связано с изменением правил прописки на период учебы учащихся техникумов и вузов, прибывших из сельской местности).

В 2013 году сельская местность потеряла в обмене с городской местностью 2039 человек (в 2012г. 1700 человек). Можно сказать, что тенденция подпитки городских поселений за счет сел области сохранилась.

В некоторых сельских районах области (Благовещенском, Ивановском, Тамбовском) наблюдалось устойчивое положительное сальдо внутриобластного миграционного обмена, что объясняется их близостью к областному центру.

График 2



Определенные различия наблюдаются в образовательном и половозрастном составе мигрантов.

В 2013 году удельный вес мигрантов с высшим образованием в составе внутриобластных мигрантов составил 21,3%, в то время как среди внешних – 31,5-31,9%, с неполным высшим - соответственно 3,0% и 4,8-6,2%, со средним профессиональным образованием – 23,7% и 24,4-26,9%. Среди внутриобластных мигрантов выше доля лиц с более низким уровнем образования: общим средним, основным и начальным - соответственно 25,9%, 15,9 и 2,7%.

Анализ показывает, что область покидает в основном квалифицированная часть трудового потенциала: 56% мигрантов возрасте 14 лет и старше, покинувших территорию области в 2013 году, имели законченное высшее

или среднее профессиональное образование.

Таблица 9

Распределение внешних мигрантов в возрасте 14 лет и старше по уровню образования в Амурской области в 2013 г.

	в % к общей численности	
	Число прибывших	Число выбывших
Всего мигрантов	100,0	100,0
в том числе имели образование:		
высшее профессиональное	31,5	31,9
неполное высшее профессиональное (незаконченное высшее)	4,8	6,2
среднее профессиональное (среднее специальное)	26,9	24,4
начальное профессиональное	1,9	1,5
среднее общее (полное)	20,1	23,2
основное общее (среднее общее неполное)	8,0	5,0
начальное общее (начальное) и не имеющие образования	1,4	1,2
уровень образования не указан	5,4	6,6

Ежегодно из Амурской области выбывает 2,3-4,0 тыс. человек, имеющих высшее образование, тогда как среди прибывающих в область мигрантов число лиц с высшим образованием составляет 2,2 -2,3 тыс. В 2013 году численность лиц с высшим образованием составила среди прибывших и выбывших соответственно 2,3 и 4,0 тыс.человек. В результате миграционного обмена область безвозвратно потеряла 1686 человек, имеющих высшее профессиональное образование, 1077 человек, имеющих среднее профессиональное образование. На их долю приходилось более 53% величины миграционной убыли.

Динамика масштабов миграции, особенно внешней, означает уменьшение влияния миграции на количественные параметры предложения рабочей силы, занятости, уровня безработицы. Следствием преобладания внутренней миграции является локализация областного рынка труда, когда межотраслевая и межфирменная мобильность рабочей силы концентрируется внутри области. Несбалансированность потребности в рабочей силе, ввиду отрицательного сальдо миграции, преодолевается в настоящее время с помощью международных мигрантов, привлекаемых на временной основе.

Рассмотрим подробнее динамику мобильности различных половозрастных групп населения.

Таблица 10

**Динамика укрупненных возрастных групп внутриобластных мигрантов,
в 2003 и 2013 гг.**

	2003г		2013г		2013г. в % к 2003 г.
	Всего, чело- век	В % ко всем ми- грантам	Всего, чело- век	В % ко всем ми- грантам	
Всего	20096	100,0	17697	100,0	88,1
в том числе в возрасте:					
Моложе трудоспособного	2528	12,6	4036	22,8	159,7
Трудоспособном	16250	80,9	12410	70,1	76,4
в том числе:					
16-19	5774	28,8	3605	20,4	62,4
20-29	6393	31,8	4358	24,6	68,2
30-39	1929	9,6	2549	14,4	132,1
40-49	1485	7,4	1200	6,8	80,8
50-59 (мужчины)	421	2,1	470	2,6	111,6
50-54 (женщины)	248	1,2	228	1,3	91,9
Старше трудоспособного	1318	6,5	1251	7,1	94,9

В 2013 году по сравнению с 2003 годом на 11,9% уменьшилось общее число внутриобластных мигрантов, в том числе в трудоспособном возрасте на 23,6%. За 10 лет изменился возрастной состав мигрантов – уменьшился удельный вес молодежи, и, соответственно, выросла доля лиц старших трудоспособных возрастов.

Во внешних потоках число мигрантов увеличилось по прибытию на 15,7% (по выбытию - на 39,1%), в том числе в трудоспособном возрасте на 20,3% (по выбытию - на 47,6%), молодежь трудоспособного - на 10,9% (по выбытию - на 4,7%), старше трудоспособного – сократилось на 23,8% (по выбытию увеличилось – на 36,8%). Соответственно доля мигрантов трудоспособного возраста возросла до 78,9% по прибытию и до 77,2% по выбытию при снижении доли мигрантов нетрудоспособного возраста.

Таблица 11

**Динамика укрупненных возрастных групп внешних мигрантов
по прибытию, в 2003 и 2013 гг.**

человек

	2003г		2013г		2013г. в % к 2003 г.
	Всего, чело- век	В % ко всем ми- грантам	Всего, чело- век	В % ко всем ми- грантам	
Всего	7321	100,0	8470	100,0	115,7
в том числе в возрасте:					
Моложе					
трудоспособного	1058	14,4	1173	13,8	110,9
Трудоспособном	5555	75,9	6680	78,9	120,3
в том числе:					
16-19	677	9,2	826	9,8	122,0
20-29	2568	35,1	3002	35,4	116,9
30-39	1105	15,1	1588	18,8	143,7
40-49	816	11,1	800	9,4	98,0
50-59 (мужчины)	230	3,2	332	3,9	144,3
50-54 (женщины)	159	2,2	132	1,6	83,0
Старше					
трудоспособного	708	9,7	617	7,3	87,1

Таблица 12

**Динамика укрупненных возрастных групп внешних мигрантов
по выбытию, в 2003 и 2013 гг.**

человек

	2003г		2013г		2013г. в % к 2003 г.
	Всего, чело- век	В % ко всем ми- грантам	Всего, чело- век	В % ко всем ми- грантам	
Всего	10233	100,0	14239	100,0	139,1
в том числе в возрасте:					
Моложе					
трудоспособного	1763	17,2	1845	13,0	104,7
Трудоспособном	7452	72,8	11001	77,2	147,6
в том числе:					
16-19	705	6,9	1832	12,9	в 2,6р
20-29	3176	31,0	4456	31,3	140,3

	2003г		2013г		2013г. в % к 2003 г.
	Всего, чело- век	В % ко всем ми- грантам	Всего, чело- век	В % ко всем ми- грантам	
30-39	1724	16,9	2543	17,9	147,5
40-49	1233	12,0	1325	9,3	107,5
50-59 (мужчины)	353	3,4	536	3,8	151,8
50-54 (женщины)	261	2,6	309	2,2	118,4
Старше трудоспособного	1018	10,0	1393	9,8	136,8

На диаграммах динамика возрастных групп мигрантов рассматривается более подробно. Как видно из диаграмм, масштабы миграции возрастов 14-24 лет, 40-54 лет и 65 лет и старше уменьшились, тогда как численность мигрантов других возрастов, напротив, возросла.

График 3



Величина групп мигрантов зависит от возрастной структуры мигрантов, а также миграционного поведения. Снижение численности мигрантов в возрасте 14-17 лет является результатом сокращения рождаемости во второй половине 1990-х годов, а рост численности мигрантов в возрасте старше трудоспособного (55-64 года) связан со старением населения.

Увеличение численности внутриобластных мигрантов в возрасте 0-13 лет и 25-29 лет относится к многочисленным возрастным когортам 1999-2012 и 1973-1987 годов. В целом же поколения молодежи стали менее многочисленными, что может существенно ограничивать объем внутренней миграции.

Возрастная структура внешних мигрантов (по прибытию) показывает,

что масштабы миграции одних возрастных групп (0-5,14-39, 50-59 лет) увеличились, других (40-49, 65 лет и старше) - уменьшились. Различия в возрастной структуре внутриобластных и внешних мигрантов связаны с особенностями миграционного поведения мигрантов и определяющими его факторами. Так, среди внешних мигрантов в возрасте 18-24 лет численность прибывших в связи с учебой увеличилась за 10 лет в 3,5 раза, а среди внутриобластных – на 1,0%, прибывших на работу в возрасте 20-39 лет - соответственно рост на 23,2% и снижение на 13,7%.

Если среди внешних мигрантов в возрасте 20-39 лет численность возвратившихся к прежнему месту жительства и уменьшилась соответственно в 2,7 раза, а сменивших место жительства по причине личного, семейного характера увеличилась в 1,4 раза, то среди внутриобластных мигрантов численность возвратившихся к прежнему месту жительства уменьшилась в 5,4 раза, а численность сменивших место жительства по причине личного, семейного характера – увеличилась всего на 5,7%.

График 4



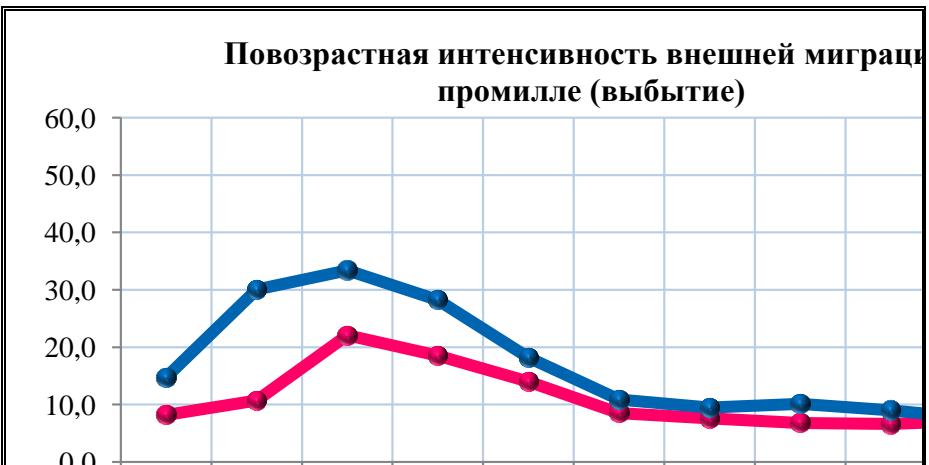
Для сравнения частоты пространственных перемещений необходимо привести их к единому знаменателю. Для этого необходимо воспользоваться коэффициентом интенсивности миграции, показывающим количество перемещений в расчете на 1000 жителей. Рассмотрим повозрастные коэффициенты интенсивности внешней и внутриобластной миграции. На графике 5 видно, что самые высокие показатели интенсивности наблюдаются в молодых возрастах.

График 5



За 9 лет интенсивность внутриобластной миграции снизилась в молодых возрастах и возросла в средних и старших возрастах.

График 6



По сравнению с 2003 годом в 2012 году увеличились все повозрастные коэффициенты внешних мигрантов (особенно заметно в возрасте 14-29 лет), в то время как среди внутриобластных увеличение мобильности отмечено лишь в возрастных когортах 0-13 лет и 25-64 лет.

Более высокие показатели внешней миграционной активности моло-

дежи (по выбытию) объясняются необходимостью получения образования и профессиональных навыков, поиском работы, желанием создать семью и т.д.

3. Территориальные различия внутренней и внешней миграции

Существуют некоторые различия в масштабах и структуре миграции населения городов и районов области.

В 2013 году удельный вес внутриобластной миграции оказался определяющим во всех городах и районах за исключением Тынды, Тындинского и Сквородинского районов. Показатели интенсивности внутрирегиональной и внешней миграции существенно дифференцированы. Если в северных районах интенсивность внутренней миграции ниже, чем в южных и центральных районах, то интенсивность внешней миграции, наоборот, выше. В целом уровень мобильности населения на севере и на юге Амурской области в 2013 году был почти одинаковым.

Если рассматривать интенсивность выбытия в качестве характеристики миграционного поведения, то наиболее склонно к миграции население, проживающее в Тынде и Тындинском районе (25-35 выбывших на 1000 жителей), а также в Сквородинском, Архаринском, Бурейском, Серышевском, Октябрьском и Завитинском районах (18-27 выбывших на 1000 жителей).

Показатели чистой миграции, как правило, отражают тенденцию к снижению или увеличению численности населения: население Благовещенского и Белогорского округов, Благовещенского и Свободненского районов за последнее десятилетие несколько увеличилось, в то время как население остальных городов и районов, особенно городских округов г.Райчихинска и п.Прогресса, Архаринского, Завитинского, Ромненского и Шимановского, заметно сократилось.

Рост населения в Благовещенском и Белогорском округах, Благовещенском и Свободненском районах определялся притоком внутренних мигрантов из других городов и районов области.

Миграционное сальдо внешней миграции имело отрицательное значение во всех городских округах и районах, за исключением Благовещенского и Шимановского районов. Но и в Шимановском районе внешний миграционный прирост перекрывался миграционной убылью за счет внутренней миграции.

Миграция населения в городах и районах в 2013 гг.

	Удельный вес внутриобласт- ной миграции в 2013 г., в %	Интенсивность миграции в 2013 г., в %				
		внутриобластной		внешней		
		прибы- тия (вы- бытия)	чистой мигра- ции	прибы- тия	вы- бытия	чистой мигра- ции
Амурская область	60,9	43,5	-	10,4	17,5	-7,1
в том числе:						
Северная зона	48,7	34,3	-6,0	11,2	24,9	-13,7
г.Зея	58,1	42,2	-2,4	11,4	19,1	-7,7
г.Тында	22,2	13,6	0,7	13,1	34,6	-21,5
Зейский	72,5	74,6	-9,7	10,8	17,5	-6,7
Селемджинский	57,2	36,3	-12,5	8,6	18,6	-10,0
Тындинский	40,7	23,2	-18,3	8,8	25,0	-16,2
Южная и централь- ная зоны	62,6	44,8	0,7	10,3	16,4	-6,1
г.Благовещенск	60,3	38,5	14,1	10,0	15,4	-5,4
г.Белогорск	50,4	34,8	0,7	14,1	20,2	-6,1
г.Свободный	63,6	38,6	-2,8	7,1	15,0	-7,9
г.Райчихинск	59,2	38,6	-5,8	8,1	18,6	-10,5
г.Шимановск	59,2	39,3	-6,6	10,8	16,3	-5,5
пгт Прогресс	57,0	31,1	-5,1	6,9	16,5	-9,6
Архаринский	50,7	40,0	-8,0	12,3	26,7	-14,4
Белогорский	70,0	60,4	-12,5	9,8	16,1	-6,3
Благовещенский	80,4	81,0	36,5	10,2	9,5	0,7
Бурейский	57,9	43,1	-16,6	10,1	21,3	-11,2
Завитинский	55,0	36,9	-7,6	10,6	19,7	-9,1
Ивановский	67,2	45,2	-18,9	6,5	15,6	-9,1
Константиновский	78,9	67,3	-5,9	8,3	9,7	-1,4
Магдагачинский	53,5	29,2	-11,8	7,9	17,5	-9,6
Мазановский	76,4	44,8	-15,6	5,7	8,1	-2,4
Михайловский	78,7	83,5	-9,4	8,1	14,5	-6,4
Октябрьский	63,7	54,8	-10,4	13,1	18,2	-5,1
Ромненский	75,4	69,1	-11,1	8,8	13,7	-4,9
Свободненский	81,2	105,1	7,1	10,9	13,4	-2,5
Серьшевский	57,1	51,7	-6,8	14,9	23,8	-8,9
Сковородинский	48,9	28,6	-10,5	12,0	18,0	-6,0
Тамбовский	76,2	50,1	-15,4	7,0	8,6	-1,6
Шимановский	69,8	87,4	-6,8	20,0	17,8	2,2

В географической структуре основных миграционных потоков за 10 лет произошли определенные изменения. Наметилась тенденция сближения

структур миграционных связей на севере и на юге области. Так, если в 2003 году в северной зоне удельный вес Дальневосточного федерального округа составлял 31,6%, то в 2013 году уже 37,6%, прочих федеральных округов России соответственно 60,7% и 60,7%, международной миграции – 7,6% и 1,7%.

В южной и центральной зонах удельный вес Дальневосточного федерального округа снизился с 46,0% до 43,2%, прочих федеральных округов России, напротив, возрос до 53,3%, международной миграции – снизился до 3,5%.

Таблица 14

Миграционные связи городов и районов северной и южной зон области в 2003 и 2013 гг.

	Число прибывших и выбывших (внешняя миграция)		В том числе					
			Дальневосточный федеральный округ		прочие федеральные округа России		международная миграция	
	2003	2013	2003	2013	2003	2013	2003	2013
В процентах								
Амурская область	100,0	100,0	43,2	42,3	52,0	54,5	4,7	3,2
в том числе:								
Северная зона	100,0	100,0	31,6	37,6	60,7	60,7	7,6	1,7
Зея	100,0	100,0	41,8	49,4	52,0	46,4	6,3	4,2
Тында	100,0	100,0	23,4	28,3	68,7	70,4	7,9	1,3
Зейский	100,0	100,0	45,2	47,9	47,9	50,8	6,8	1,3
Селемджинский	100,0	100,0	50,1	48,2	44,2	51,2	5,7	0,7
Тындинский	100,0	100,0	26,2	35,1	64,5	64,9	9,3	-
Южная и центральная зоны	100,0	100,0	46,0	43,2	50,0	53,3	4,0	3,5
г. Благовещенск	100,0	100,0	45,6	36,5	51,1	57,4	3,3	6,1
г. Белогорск	100,0	100,0	47,4	44,0	48,3	55,3	4,3	0,6
г. Свободный	100,0	100,0	46,5	50,8	49,9	48,4	3,6	0,7
г. Райчихинск и пгт Прогресс	100,0	100,0	58,9	61,6	39,1	37,6	2,0	0,8
г. Шимановск	100,0	100,0	47,5	49,0	48,3	42,7	4,2	8,2
Архаринский	100,0	100,0	70,2	64,0	27,8	33,8	2,0	2,2
Белогорский	100,0	100,0	40,4	47,1	54,4	52,0	5,2	0,8
Благовещенский	100,0	100,0	38,4	36,7	51,9	57,6	9,7	5,7
Бурейский	100,0	100,0	51,8	48,8	44,3	50,9	4,0	0,3
Завитинский	100,0	100,0	47,4	49,3	48,6	49,8	4,0	0,9
Ивановский	100,0	100,0	39,5	42,2	53,6	53,6	6,9	4,2
Константиновский	100,0	100,0	50,3	47,6	47,0	48,9	2,6	3,5
Магдагачинский	100,0	100,0	46,4	52,0	51,8	47,0	1,8	0,9
Мазановский	100,0	100,0	57,6	50,8	34,0	47,2	8,4	2,1

	Число прибывших и выбывших (внешняя миграция)		В том числе					
			Дальневосточный федеральный округ		прочие федеральные округа России		международная миграция	
	2003	2013	2003	2013	2003	2013	2003	2013
Михайловский	100,0	100,0	61,1	52,6	32,7	47,1	6,5	0,3
Октябрьский	100,0	100,0	38,4	46,1	57,7	52,9	4,0	1,0
Ромненский	100,0	100,0	49,6	54,3	48,7	42,7	1,8	3,0
Свободненский	100,0	100,0	51,5	51,1	45,2	48,6	3,3	0,3
Серышевский	100,0	100,0	27,0	31,9	69,9	67,3	3,1	0,8
Сковородинский	100,0	100,0	41,3	28,4	53,6	68,6	5,0	3,1
Тамбовский	100,0	100,0	50,7	39,3	42,7	43,0	6,6	17,8
Шимановский	100,0	100,0	33,1	29,9	59,9	48,9	3,5	21,3

Соотношение прибывших и выбывших в северной и южной зонах изменилось следующим образом: если в 2003 году в северной зоне на 100 прибывших извне приходилось 132 выбывших, в 2013 году – 223 выбывших, то в южных и центральных районах – соответственно 141 и 160 выбывших.

Ухудшение результативности миграции в северных районах было связано как со снижением притока населения, так и ростом его оттока. Почти полтора кратное увеличение масштабов выбытия в субъекты ДФО привело к тому, что амурский север стал отдавать население Дальнему Востоку. Сложилось отрицательное сальдо миграции.

В южных и центральных районах отмечался рост и прибытий и выбытий, однако темпы роста выбытий превышали темпы роста прибытий, в результате чего ухудшилась общая результативность обмена населением.

На этом фоне заметно повысилась результативность обмена с зарубежными странами, главным образом со странами СНГ. Если в 2003 году на 100 прибывших из зарубежных стран приходилось 136 выбывших обратно, то в 2013 году на 100 прибывших приходилось лишь 32 мигранта, выбывших обратно.

На изменение масштабов, направленности и результативности миграции оказало влияние включение в миграционные потоки так называемых срочных мигрантов, то есть лиц, с ограниченным сроком пребывания.

Изменение характеристик миграции обусловлено и влиянием социально-экономических условий.

Следствием «непрозрачного» рынка рабочей силы и возросших затрат на ее перемещение (затраты на переезд, трудоустройство) являются:

- снижение уровня миграционной активности населения, изменение структуры миграционных потоков в сторону увеличения внешней миграции

- появление маятниковой миграции. Дефицит рабочих мест в селах и поселках городского типа стимулировали маятниковую и сезонную миграции. При этом в сельской местности масштабы маятниковой миграции в 4,6 раза больше, чем в городской.

Сокращение миграционных потоков говорит о том, что возможности, появившиеся на рынке труда на первом этапе реформирования экономики и в связи с обеспечением свободы въезда-выезда, в основном исчерпаны.

Развитие частной торговли, мелкого предпринимательства как основных сфер занятости мигрантов достигло, по-видимому, своего предела в нынешних условиях, насытив имеющийся ограниченный спрос. В дальнейшем стимулом для миграций может быть только оживление производства.

4. Внешняя трудовая миграция

Миграционные процессы тесно связаны с использованием иностранной рабочей силы, временных трудовых мигрантов. В экономике Амурской области иностранная рабочая сила используется с середины 1970-х годов прошлого века, когда в соответствии с межправительственным договором в лесную промышленность области были привлечены рабочие из КНДР. В 1980-е годы в швейную промышленность привлекались граждане Вьетнама.

С началом проведения рыночных реформ на фоне сокращения численности занятых увеличиваются масштабы привлечения и использования иностранной рабочей силы. Основной причиной этого было стремление работодателей заполнить дешевой рабочей силой не пользующиеся спросом у населения, непрестижные, требующие применения ручного труда рабочие места.

По данным Управления Федеральной миграционной службы по Амурской области¹⁾, в 2010 году зарегистрировано 21,4 тыс. иностранных работников, что больше по сравнению с 2000 годом на 17,6 тыс. человек (в 5,7 раза), с 2009 годом – меньше на 6,6 тыс. человек (на 23,6%).

Иностранная рабочая сила прибывала на территорию области в 2010 году из 14 стран мира, в том числе из 9 стран СНГ, на долю которых приходилось 18,6% всех иностранных граждан (в 1995 г. – 54,5%, в 2000 г. – 15,7%, в 2008 г. – 11,0%).

Как и в предыдущие годы, наибольшее количество иностранцев из числа стран ближнего зарубежья приезжают из Украины, Казахстана, Киргизии, Армении и Узбекистана.

Судя по данным таблицы 13, в 2008-2010 годах сложилась тенденция к снижению численности иностранцев. Причем иностранцев, граждан дальнего зарубежья – граждан Китая и КНДР.

Если число работающих иностранцев, прибывших из ближнего зарубежья за этот период увеличилось на 32,9%, то прибывших из дальнего зарубежья – сократилось на 37,6%.

¹⁾ по формам отчетности, существовавшим до 2011 года

**Численность иностранных граждан, работающих в Амурской области,
по странам происхождения**

	2000	2005	2006	2007	2008	2009	2010
Всего, человек	3759	13042	18454	26671	31319	27950	21353
в том числе из стран ближнего зарубежья	592	1402	1884	2981	3437	3945	3962
Азербайджан	-	3	16	75	-	149	92
Армения	23	182	175	235	277	288	287
Беларусь	-	-	-	-	-	-	-
Грузия	16	12	21	22	12	5	-
Казахстан	7	22	12	27	-	43	398
Киргизия	7	340	569	1123		1406	417
Литва	2	-	-	-	-	1	1
Молдова	14	48	71	84	87	162	144
Таджикистан	-	8	20	80	120	186	166
Туркмения	-	1	1	-	-	-	1
Узбекистан	19	173	276	569	717	925	1007
Украина	504	613	723	766	818	780	768
дальнего зарубежья	3167	11640	16570	23690	27882	24005	17391
Китай	468	8390	13129	19452	23567	20067	14446
КНДР	2 698	3250	3440	4237	4168	3700	2865

Из стран дальнего зарубежья основными поставщиками рабочей силы в Амурскую область являются Китай и КНДР, на долю которых в 2010 году приходилось 81,1% легально работающих иностранцев (в 1995г. – 45,4%, или 1,8 тыс. человек).

По темпам роста, численности и удельному весу работников китайские мигранты занимали ведущее положение на рынке иностранной рабочей силы Амурской области, и их количество ежегодно увеличивалось (в 2000 г. – 0,5 тыс. человек, в 2005 г. – 8,4 тыс. человек, в 2007 г. – 19,5 тыс. человек, в 2008 г. – 23,6 тыс. человек). В 2009-2010 годах произошло сокращение численности китайских работников, что связано с уменьшением объема квот на привлечение иностранной рабочей силы, прежде всего в сфере сельского и лесного хозяйства и строительства.

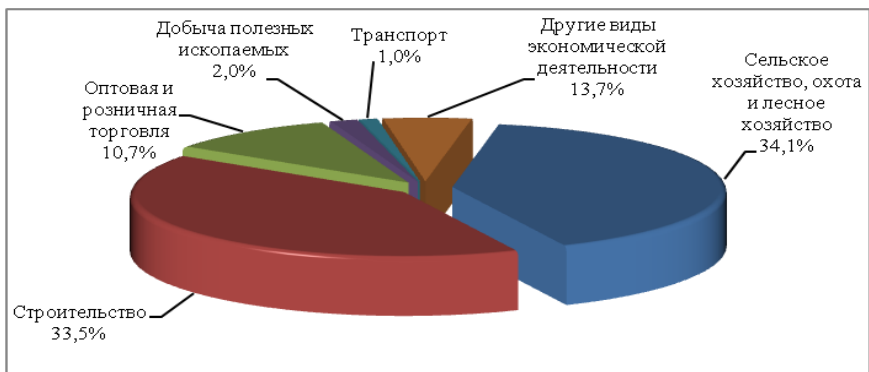
**Динамика численности китайских граждан,
официально работавших в области**

	Численность прибывших на работу иностранцев, человек	из них китайские мигранты	
		человек	в % от всех прибывших
2000	3759	468	12,5
2001	4166	626	15,0
2002	6439	2397	37,2
2003	9233	5237	56,7
2004	9120	5907	64,8
2005	13042	8390	64,3
2006	18454	13129	71,1
2007	26671	19452	72,9
2008	31319	23567	75,2
2009	27950	20067	71,8
2010	21353	14446	67,7

Основными сферами приложения труда иностранных работников в Амурской области являются строительство; сельское хозяйство, охота и лесное хозяйство; оптовая и розничная торговля, ремонт автотранспортных средств, на долю которых в 2010 году приходилось соответственно 38,5%, 34,1% и 10,7% работающих иностранцев.

График 8

**Распределение иностранных работников в 2010 году
по видам экономической деятельности
(процентов)**

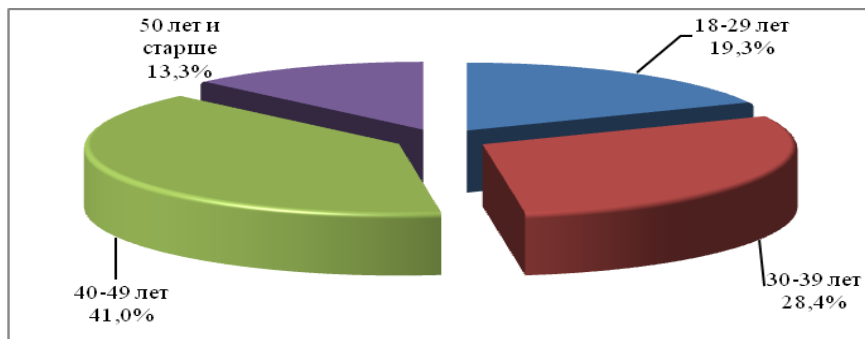


Из общего числа, работавших в 2010 году в Амурской области ино-

странцев, 18,8 тыс. человек (87,9%) – мужчины и 2,6 тыс. человек (11,4%) – женщины. Притом численность мужчин из числа иностранных мигрантов уменьшилась по сравнению с 2009 годом на 8,5 тыс. человек (на 31,1%), женщин – на 1,4 тыс. человек (на 35,0%).

График 9

Распределение иностранных работников в 2010 году по возрасту, (процентов)



Большинство иностранных мигрантов в 2010 году находились в возрасте от 40 до 49 лет (8,8 тыс. человек - 41,0%) и от 30 до 39 лет (5,6 тыс. человек – 26,4%). Кроме того, 4,1 тыс. человек (19,3%) иностранных мигрантов имели возраст от 18 до 29 лет и 2,8 тыс. человек (13,3%) – 50 лет и старше.

С 2011 года произошли изменения показателей по учету иностранной рабочей силы. В связи с изменением Федерального закона от 25.07.2002 № 115 (ред.от 06.12.2011) «О правовом положении иностранных граждан в Российской Федерации», начиная с отчета за 1 квартал 2011 года, ФМС России предоставляет Росстату информацию об иностранных гражданах в соответствии с согласованным с Росстатом перечнем показателей:

-численность иностранных граждан, имевших действующее разрешение на работу на конец отчетного периода;

-среднегодовая численность иностранных граждан, получивших патент на осуществление трудовой деятельности у физических лиц.

Данные о численности иностранной рабочей силы формируются Федеральной миграционной службой из Автоматизированной системы Центрального Банка данных по учету иностранных граждан (АС ЦБД УИГ) по:

выданным разрешениям на работу иностранным гражданам, прибывшим в визовом (из стран дальнего зарубежья и Туркмении) и безвизовом порядке въезда (Азербайджана, Армении, Казахстана, Киргизии, Молдовы, Таджикистана, Узбекистана, Украины);

выданным разрешениям на работу лицам без гражданства;

выданным патентам на осуществление трудовой деятельности у физических лиц иностранным гражданам, прибывшим в безвизовом порядке въезда

(Азербайджана, Армении, Казахстана, Киргизии, Молдовы, Таджикистана, Узбекистана, Украины).

Сопоставимость некоторых показателей позволяет оценить динамику иностранной рабочей силы в Амурской области. Так, если на конец 2009 года работало 10935 человек, на конец 2013 года – 7866 человек. Таким образом, тенденция к сокращению масштабов использования иностранной рабочей силы в Амурской области сохранилась.

В новой форме отчета распределение иностранных работников по видам экономической деятельности заменено на распределение численности по профессиональным группам. Согласно данным отчета № 8 (таблица 5) на конец 2013 года из 7866 иностранных граждан, имевших разрешение на работу в Амурской области, 3821 (48,6%) - это рабочие, занятые на строительномонтажных и ремонтно-строительных работах, 819 (10,4%) - квалифицированные работники сельскохозяйственного производства и лесного хозяйства, 658 (8,4%) - водители и машинисты подвижного оборудования, 416 (5,3%) – операторы и машинисты промышленных установок.

В структуре рабочих мест по-прежнему преобладают рабочие места, требующие применения мужского труда. На долю мужчин приходится свыше 90% занятых иностранцев. Более 40% работающих иностранцев находились в возрасте 40-49 лет, еще 25,2% - в возрасте 30-39 лет.

Каковы могут быть масштабы использования иностранной рабочей силы в экономике области в перспективе? Очевидно, что эти масштабы должны определяться с учетом интересов собственных граждан на рынке труда. Иммигранты не должны иметь преимущества при трудоустройстве, если есть российские безработные с соответствующей специальностью и квалификацией.

В связи с этим встает вопрос о стратегии выбора не только масштабов, но и характера использования иностранной рабочей силы. В настоящее время приоритет отдается использованию временных, постоянно сменяющихся контингентов рабочей силы. Подавляющее большинство китайцев – кратковременные иммигранты, приезжающие торговать на один-два месяца, а также рабочие, у которых длительность контракта обычно не превышает 10 месяцев.

Такая стратегия использования временной иностранной рабочей силы представляется наиболее перспективной. При этом не исключается применение в приграничных населенных пунктах области маятниковой миграции, предполагающей ежедневные трудовые поездки китайских иммигрантов из-за границы с возвращением по окончании рабочего дня на постоянное место жительства.

Что касается сельского хозяйства, то здесь можно использовать иммигрантов как сезонную рабочую силу. На Дальнем Востоке в этой сфере уже накоплен положительный опыт. Такая стратегия позволит избежать резкого изменения этнического состава населения и обеспечить потребности экономики.

Краткий терминологический словарь

Миграция - перемещение по различным причинам людей через границы тех или иных территориальных образований в целях постоянного или временного изменения места жительства.

Внешняя миграция - перемещение людей из России в другие государства (эмиграция) и из других государств в Россию (иммиграция) с целью изменения места постоянного или временного проживания.

Внутренняя миграция - перемещение людей в пределах территории Российской Федерации с целью постоянного или временного изменения места жительства. Она состоит из межрегиональных и внутрирегиональных потоков.

Внутрирегиональная миграция - передвижение людей в пределах границ территориальных образований.

Межрегиональная миграция - передвижение потоков мигрантов в пределах страны.

Миграционный оборот - количество прибытий и убытий, отнесенное к среднегодовой численности населения

Миграционный поток - совокупность территориальных перемещений населения, совершающихся в определенное время в рамках той или иной территории.

Миграционный прирост - сальдо миграции, разность между числом прибывших и числом выбывших за определенный период на данной территории. В случае превышения числа выбывших над числом прибывших, сальдо миграции будет отрицательным, и на данной территории будет наблюдаться миграционный отток.

**Динамика миграционных процессов
на территории Амурской области**

Аналитическая записка

Ответственные за выпуск:

Е.А. Бурлаев

Е.В. Абоймова

Тел.: (84162) 42-54-79

Подписано в печать

Формат

**РАСПРОСТРАНЕНИЕ
ОФИЦИАЛЬНОЙ СТАТИСТИЧЕСКОЙ
ИНФОРМАЦИИ**

**г.Благовещенск, ул.Кузнечная, 23
51-87-01**