

МИНИСТЕРСТВО СЕЛЬСКОГО ХОЗЯЙСТВА РОССИЙСКОЙ ФЕДЕРАЦИИ
ДАЛЬНЕВОСТОЧНЫЙ ГОСУДАРСТВЕННЫЙ АГРАРНЫЙ УНИВЕРСИТЕТ
ТЕХНОЛОГИЧЕСКИЙ ФАКУЛЬТЕТ

ЭКОНОМИКА И УПРАВЛЕНИЕ ПРОИЗВОДСТВОМ

Методические указания к практическим работам

*для студентов по направлению
19.03.03 (260200.62) – Продукты питания животного
происхождения всех форм обучения*

Благовещенск
Издательство ДальГАУ
2015

УДК 658 (027)

ЭКОНОМИКА И УПРАВЛЕНИЕ ПРОИЗВОДСТВОМ: методические указания к практическим работам. – Благовещенск: ДальГАУ, 2015. – 35 с.

Составитель – Парфёнова С.Н., канд.техн.наук, доцент

Методические указания составлены для студентов всех форм обучения в соответствии с программой курса «Экономика и управление производством», содержат типовые задачи с решениями, задачи для самостоятельного изучения, тестовые задания по темам дисциплины.

Предназначены для подготовки бакалавров по направлениям 19.03.03 (260200.62) – Продукты питания животного происхождения, профили «Технология молока и молочных продуктов», «Технология мяса и мясных продуктов» всех форм обучения

Рецензенты: Е.И. Решетник, д-р техн.наук, профессор;
Ю.В. Лутова, канд.с.-х.наук, доцент

Рекомендованы к изданию методическим советом технологического факультета Дальневосточного государственного аграрного университета (Протокол №3 от 19 ноября 2014 года).

Издательство ДальГАУ
2015

ВВЕДЕНИЕ

Методы ведения экономики предприятия были важны в любых системах хозяйствования. В условиях рыночной экономики знание основных экономических категорий и основ функционирования предприятия многократно возрастает. Эти знания необходимы не только сотрудникам экономических служб, но и любым специалистам предприятия для принятия экономически обоснованных решений.

В предлагаемых вашему вниманию методических указаниях содержатся материалы для практических занятий по дисциплине «Экономика и управление производством».

Некоторые основные определения:

Совокупность **средств труда и предметов труда**, закрепленных за предприятием, производственным объединением или отраслью, образует его **производственные фонды**.

Основные производственные фонды - *средства труда*, которые многократно (в течение многих производственных циклов) участвуют в процессе производства, не меняют свою натурально-вещественную форму, переносят свою стоимость на готовую продукцию частями, по мере износа.

Совокупность денежных средств, вложенных в *оборотные фонды и фонды обращения*, называется **оборотными средствами**.

Оборотные фонды - предметы труда, которые полностью потребляются в одном производственном цикле, изменяют при этом свою натуральную форму и переносят всю свою стоимость на готовый продукт.

В состав оборотных производственных фондов входят: производственные запасы, незавершенное производство, расходы будущих периодов.

Себестоимость продукции (работ, услуг) - это выраженные в денежной форме затраты предприятия, необходимые для производства и реализации продукции.

На практике для анализа, учета и планирования всего многообразия затрат, входящих в себестоимость продукции, применяются две взаимодополняющие классификации: *поэлементная и калькуляционная*.

Прибыль как экономическая категория отражает чистый доход, созданный в сфере материального производства в процессе предпринимательской деятельности.

Под **налогом**, сбором, пошлиной или другим платежом понимают обязательный взнос плательщиков в бюджет соответствующего уровня или во внебюджетный фонд в определенных законом размерах и в установленные сроки.

Методические указания предназначены для студентов технологических специальностей всех форм обучения. В них представлены типовые задачи с решениями, задачи для самостоятельного изучения, а также тестовые задания по каждой теме для контроля усвоения теоретического материала и подготовки к итоговому экзамену.

Тема 1. ОСНОВНЫЕ ПРОИЗВОДСТВЕННЫЕ ФОНДЫ

Фондоотдача - это выпуск продукции, приходящийся на 1 рубль стоимости основных фондов.

$$F_o = B / ОПФ,$$

где B - объем товарной продукции, руб.;

ОПФ - среднегодовая стоимость основных производственных фондов предприятия, руб.

Фондоёмкость - величина, обратная фондоотдаче. Она показывает долю стоимости основных фондов, приходящуюся на каждый рубль выпускаемой продукции.

$$F_e = ОПФ / B$$

Задача 1

Объем товарной продукции за год составил 1 236 820 тыс. руб. Состав основных производственных фондов предприятия по группам, их стоимость на начало года и изменения в течение года (в тыс. руб.) представлены в таблице 1.

Таблица 1

Группы ОПФ	На начало года	Изменения в году
1. Здания	341 510	
2. Сооружения	64 610	
3. Передаточные устройства	30 920	+ 440
4. Рабочие машины и оборудование	378 430	+ 23500
5. Силовые машины и оборудование	18 460	- 530
6. Измерительные приборы	23 998	- 810
7. Вычислительная техника	21 229	+ 750
8. Транспортные средства	22 152	- 910
9. Прочие основные фонды	15 691	- 230
10. Всего	923 000	

Определите структуру основных производственных фондов на начало и конец года и фондоотдачу.

Задача 2

Первоначальная стоимость станка составляет 50 млн. руб., его ликвидационная стоимость - 4 млн. руб., срок службы - 10 лет. Определите годовую сумму амортизационных отчислений и норму амортизации станка.

Решение

$$Na = \frac{ОФп - Л + Д}{ОФп \cdot ta} \cdot 100 \%,$$

где ОФп - первоначальная стоимость ОФ;

Л - ликвидационная стоимость ОФ;

Д - стоимость демонтажа, руб.;

ta - амортизационный период, лет.

$$Na = \frac{50 \text{ млн. руб.} - 4 \text{ млн. руб.}}{50 \text{ млн. руб.} \cdot 10} \cdot 100 \% = 9,2 \%$$

$$50 \text{ млн. руб.} \cdot 9,2 \% = 4,6 \text{ млн. руб.}$$

Задача 3

В отчетном году предприятию за счет ряда организационно-технических мероприятий удалось сократить потери рабочего времени на проведение ремонта оборудования.

Определите коэффициенты экстенсивной и интенсивной загрузки оборудования, фондоотдачу в предыдущем и отчетном годах.

Исходные данные представлены в таблице 2.

Таблица 2

Показатели	Ед. изм.	Предыдущий	Отчетный
1. Объем товарной продукции	млн. руб.	2240	2670
2. Среднегодовая производственная мощность	млн. руб.	2700	2780
3. Среднегодовая стоимость основных производственных фондов	млн. руб.	1244	1271
4. Фактически отработанное время (в среднем на единицу оборудования) за год	час	3340	3649
5. Плановые потери рабочего времени на ремонт оборудования	в % к режимному фонду	7	4

Число выходных и праздничных дней в предыдущем и отчетном году 107 и 113, календарных 365 дней. Режим работы - две смены, длительность смены - 8 часов.

Решение

$$\Phi_o = \frac{B}{O\Phi},$$

где B - выпуск товарной продукции в стоимостном выражении;
OФ - среднегодовая стоимость основных фондов.

$$\Phi_o.пред. = \frac{2240}{1241} = 1,8 \text{ руб./руб.}$$

$$\Phi_o.отч. = \frac{2670}{1271} = 2,1 \text{ руб./руб.}$$

$$Kэкс. = \frac{\Phi\phi}{\Phiп},$$

где Фф - фактическое время работы оборудования в данном периоде, час;
Фп - плановый фонд времени работы оборудования, час.

Режимный фонд времени работы оборудования (номинальный) рассчитывают по формуле:

$$\Phiр = (D - Dп) \cdot t,$$

где D - календарный период;
Dп - число выходных и праздничных дней;
t - продолжительность работы оборудования в сутки, час.

Плановый (нормативный) фонд времени работы оборудования равен разности между режимным фондом и суммой нормативных (плановых) затрат времени на ремонт, наладку оборудования в течение года:

$$\Phiп = \Phiр - \sum tp.,$$

где $\sum tp.$ - суммарные затраты времени на ремонт, час.

$$Kэкс.пред.год. = \frac{3340}{[(365 - 107) \cdot 2 \cdot 8] - 7 \%},$$

где 7 % от 4128 часов - это 289 часов.

$$K_{\text{экс.пред.}} = \frac{3340}{4128 - 289} = 0,87$$

$$K_{\text{экс.отч.}} = \frac{3649}{[(365 - 113) \cdot 2 \cdot 8] - 4 \%} = 0,94$$

$$K_{\text{инт.загр.оборуд.}} = \frac{V\phi}{V_z},$$

где $V\phi$ - фактический объем выпускаемой продукции, т;

V_p - паспортная производительность оборудования (максимально возможный выпуск), т.

$$K_{\text{инт.пред.}} = \frac{2240}{2700} = 0,83$$

$$K_{\text{инт.отч.}} = \frac{2670}{2780} = 0,96$$

$$k_{\text{инт}} = \frac{V\phi}{V_n(M)},$$

где $V\phi$ - фактический объем выпускаемой продукции, руб.;

$V_n(M)$ - паспортная производительность оборудования, нормативный выпуск продукции, руб.

Задача 4

Основные производственные фонды предприятия на начало 2002 года составляли 2825 млн. руб. Ввод и выбытие основных фондов в течение года отражены в таблице 3.

Таблица 3

Месяц	Основные фонды, млн. руб.	
	Ввод	Выбытие
1 февраля	40,0	6
1 мая	50,0	4
1 августа	70,0	8
1 ноября	10,0	5

Определите среднегодовую и выходящую стоимость основных производственных фондов, а также коэффициенты выбытия и обновления основных фондов.

Решение

$$\Phi = 2825 + \left(\frac{40 \cdot 11}{12} + \frac{50 \cdot 8}{12} + \frac{70 \cdot 5}{12} + \frac{10 \cdot 2}{12} \right) - \left(\frac{6 \cdot 11}{12} + \frac{4 \cdot 8}{12} + \frac{8 \cdot 5}{12} + \frac{5 \cdot 2}{12} \right) =$$

$$= 2825 + (36,67 + 33,33 + 29,17 + 1,67) - (5,5 + 2,67 + 3,33 + 0,83) = 2913,51 \text{ млн.руб.}$$

$$\Phi_{\text{вых}}(\kappa) = 2825 + (40 + 50 + 70 + 10) - (6 + 4 + 8 + 5) = 2072,0 \text{ млн.руб.}$$

$$K_{\text{обн.}} = \Phi_{\text{вв}} / \Phi_{\text{к}} = 170,0 / 2972,0 \cdot 100 \% = 5,7 \%$$

$$K_{\text{выб}} = \Phi_{\text{выб}} / \Phi_{\text{н}} = 23 / 2825 \cdot 100 \% = 0,8 \%$$

Тестовые задания по теме «Основные производственные фонды»

1. Средства труда, многократно участвующие в процессе труда, не изменяющие свою натурально-вещественную форму и переносящие свою стоимость на готовый продукт частями, по мере износа, называются _____

2. Совокупность средств труда и предметов труда, закрепленных за предприятием, образуют _____ фонды предприятия.

3. Основные фонды предприятия подразделяются на основные _____ фонды и основные _____ фонды.

4. Для определения прогрессивности структуры все основные производственные фонды подразделяют на две группы _____ и _____

5. Назовите самые распространенные методы оценки основных производственных фондов: 1. _____ 2. _____ 3. _____

6. Прогрессивное изменение структуры ОПФ характеризуется:

- а) повышением;
- б) понижением;
- в) стабильностью

удельного веса их активной части _____

7. В зависимости от характера участия элементов производственных фондов в процессе изготовления продукции и от переноса их стоимости на

- 1) фондорентабельность;
 - 2) фондоотдача;
 - 3) фондовооруженность;
 - 4) фондоемкость
-

14. Процесс перенесения стоимости изношенной части ОПФ на готовую продукцию называется:

- а) моральный износ;
- б) физический износ;
- в) фондоотдача;
- г) амортизация;
- д) норма амортизации.

15. Обобщающие показатели, характеризующие эффективность использования всей суммы основных фондов:

- 1) прибыль;
- 2) себестоимость;
- 3) фондоотдача;
- 4) амортизация;
- 5) фондовооруженность труда;
- 6) коэффициент экстенсивной загрузки оборудования;
- 7) фондорентабельность;
- 8) интегральный коэффициент;
- 9) фондоемкость.

16. К частным показателям, характеризующим уровень использования активной части основных фондов, относятся:

- 1) фондоотдача;
- 2) рентабельность
- 3) коэффициент оборачиваемости оборотных средств;
- 4) норма амортизации;
- 5) коэффициент экстенсивной загрузки оборудования;
- 6) приведенные затраты;
- 7) интегральный коэффициент использования оборудования;
- 8) коэффициент интенсивной загрузки оборудования.

17. Показатели, характеризующие использование основных фондов, делят на две группы:

- показатели, позволяющие судить о степени использования всей суммы основных фондов, относят к _____;

- показатели, характеризующие использование активной части основных фондов, относят к _____.

18. Перечислите обобщающие показатели использования основных фондов:

- 1) _____
- 2) _____
- 3) _____
- 4) _____

19. Перечислите частные показатели, характеризующие использование активной части основных фондов:

- 1) _____
- 2) _____
- 3) _____

20. Основные производственные фонды, непосредственно участвующие в производственном процессе и оказывающие влияние на увеличение выпуска продукции, относят к _____ части.

21. Стоимость приобретения ОПФ в современных условиях по ценам текущего года образует _____ стоимость ОПФ.

22. Вид износа, при котором основные фонды в процессе их эксплуатации (или под воздействием сил природы) приходят в негодность, называется _____ износом.

23. Фонды предприятия, не участвующие в процессе производства, не переносящие свою стоимость на изготавливаемый продукт и воспроизводимые за счет прибыли предприятия, средств госбюджета или личных средств граждан, называются _____

24. Первоначальная стоимость с учетом износа или фактическая стоимость ОПФ после определенного срока службы, с учетом износа, образует _____ стоимость ОПФ.

25. Основные производственные фонды, которые создают определенные условия для организации производственного процесса (здания, сооружения, инвентарь), относятся к _____ группе.

26. Вид износа, при котором основные фонды обесцениваются до истечения срока их эксплуатации, называется _____ износом.

27. Затраты на момент создания или приобретения, включающие расходы на транспортировку и монтаж, образуют _____ стоимость ОПФ.

Тема 2. ОБЕСПЕЧЕНИЕ ПРЕДПРИЯТИЙ ОБОРОТНЫМИ СРЕДСТВАМИ

Задача 1

Определите норматив оборотных средств в незавершенном производстве, оборачиваемость оборотных средств предприятия, скорость оборота оборотных средств, коэффициент загрузки, если известно, что выпуск продукции за год составил 10 000 единиц; себестоимость изделия - 80 руб., цена изделия на 25 % превышает его себестоимость, среднегодовой остаток оборотных средств - 50 000 руб.; длительность производственного цикла изготовления изделия - 5 дней; коэффициент нарастания затрат в незавершенном производстве - 0,5.

Решение

1. Норматив оборотных средств предприятия в незавершенном производстве рассчитывается по формуле:

$$Нн.п. = \frac{С \cdot V \cdot T_{ц} \cdot Кн.з.}{Д},$$

где С - себестоимость изделия;

V - выпуск продукции;

T_ц - длительность производственного цикла (время изготовления изделия);

Кн.з. - коэффициент нарастания затрат;

Д - число дней в периоде.

$$Нн.п. = \frac{80 \cdot 10000 \cdot 5 \cdot 0,5}{360} = 5556 \text{ руб.}$$

2. Коэффициент оборачиваемости определяется по формуле:

$$Ко = \frac{В}{ОС},$$

где В - объем товарной продукции (год) (или выручка от реализации продукции, руб.);

ОС - средний остаток оборотных средств, руб.

$$В = V \cdot Ц,$$

где Ц = С + 25%(С).

$$B = C \cdot 1,25 \cdot V$$

$$B = 80 \cdot 1,25 \cdot 10000 = 1000000 \text{ руб.}$$

$$K_o = \frac{1000000}{50000} = 20 \text{ оборотов}$$

3. Длительность одного оборота (в днях) определяют по формуле:

$$T_o = \frac{D}{K_o},$$

где D - число дней в периоде;

K_o - коэффициент оборачиваемости или количество (число) оборотов оборотных средств в течение года.

$$T_o = \frac{360}{20} = 18 \text{ дней}$$

4. Коэффициент закрепления оборотных средств (коэффициент загрузки) рассчитывают по формуле:

$$K_z = \frac{OC}{B},$$

где OC - остатки оборотных средств среднегодовые;

B - объем реализуемой продукции (год) или выручка от реализации продукции.

$$K_z = \frac{50000}{1000000} = 0,05$$

Задача 2

В первом квартале предприятие реализовало продукции на 25 млн. руб., среднеквартальные остатки оборотных средств составили 25 млн. руб. Во втором квартале объем реализации продукции увеличится на 10 %, а время одного оборота оборотных средств будет сокращено на один день.

Определите:

1) коэффициент оборачиваемости оборотных средств и время одного оборота в днях в первом квартале;

2) коэффициент оборачиваемости оборотных средств и их величину во втором квартале;

3) высвобождение оборотных средств в результате сокращения продолжительности одного оборота оборотных средств.

Задача 3

Норматив оборотных средств в производственных запасах составляет 1100 тыс. руб., норматив расходов будущих периодов - 100 тыс. руб., план выпуска изделий - 1000 штук; длительность производственного цикла - 50 дней, производственная себестоимость 1-го изделия - 18 тыс. руб., коэффициент нарастания затрат - 0,7; норма запаса готовой продукции на складе - 7 дней, оптовая цена изделия - 20 тыс. руб.

Определите:

- 1) норматив оборотных средств в незавершенном производстве;
- 2) норматив оборотных средств в готовой продукции;
- 3) общий норматив оборотных средств.

Задача 4

На основе отчетных данных за год и планируемых вариантов улучшения использования оборотных средств на предприятии заполните таблицу 4 (в тыс. руб.).

Таблица 4

Показатель	Отчетный год	1В	2В	3В
1. Объем реализованной продукции	14 400		14 400	15 264
2. Средний остаток ОС	400	400		
3. Длительность одного оборота, дни	10	8	8	12

**Тестовые задания по теме
«Обеспечение предприятий оборотными средствами»**

1. Совокупность денежных средств, вложенных в _____ фонды и _____ фонды, образует оборотные средства.

2. Предметы труда, которые используются в производственном цикле однократно и переносят всю свою стоимость на изготавливаемую продукцию, называются _____ фондами.

3. Оборотные фонды предприятия состоят из трех частей:

- 1) _____ 2) _____ 3) _____

4. Часть оборотных фондов, к которой относятся: сырье, основные и вспомогательные материалы, покупные полуфабрикаты, топливо и горючее, тара, малоценные и быстроизнашивающиеся инструменты со сроком службы менее одного года, называется _____

5. Часть оборотных фондов, состоящая из предметов труда, находящихся на определенных стадиях технологического процесса, а также включающая собственные полуфабрикаты предприятия, называется _____

6. Часть оборотных фондов, состоящая из затрат на освоение выпуска новой продукции и других расходов, а также затрат, которые сделаны в настоящем периоде, но в себестоимость продукции будут включены в последующие периоды, называется _____

7. Оборотные средства на предприятиях классифицируют по степени нормируемости (по степени определения потребностей): _____ и _____

8. Оборотные средства на предприятиях классифицируют по источникам формирования на _____ и _____

9. Последовательный и непрерывный переход оборотных средств из сферы производства в сферу обращения называется _____

10. Показатель, характеризующий число оборотов оборотных средств в рассматриваемом периоде, рассчитываемый как отношение товарной продукции к среднегодовому остатку оборотных средств, называется _____

11. Показатель, характеризующий величину оборотных средств, находящихся на 1 рубль товарной продукции, называется _____

12. При улучшении использования оборотных средств, показатель:

- а) коэффициент оборачиваемости оборотных средств;
- б) длительность одного оборота;
- в) коэффициент загрузки оборотных средств

должен иметь тенденцию:

- 1) к увеличению;
- 2) уменьшению;
- 3) стабильности;

(расставьте соответствие) а) - ? б) - ? в) - ?

13. Денежные средства, вложенные в готовую продукцию, которая находится на складах или отгружена покупателям, но еще не оплачена, а также

денежные средства в кассе предприятия, на счетах в банке, в расчетах, образуют фонды _____

14. Минимальная плановая сумма денежных средств, постоянно необходимая предприятию для организации непрерывной производственной деятельности, называется _____ оборотных средств.

15. Чтобы получить норматив оборотных средств по каждому виду материалов, нужно норму оборотных средств (в днях) _____ на среднесуточный расход данного вида материалов (в рублях).

Тема 3. ИНВЕСТИЦИИ И ВОСПРОИЗВОДСТВО ОСНОВНЫХ ФОНДОВ

Задача 1

Определите общую (абсолютную) экономическую эффективность планируемых капитальных вложений в новое строительство и срок их окупаемости по отрасли при условии, что объем капитальных вложений составит 80 млн. руб., дополнительные затраты на формирование оборотных средств - 10 млн. руб., а прирост прибыли - 15 млн. руб. Сделайте выводы о том, можно ли осуществить это строительство за счет ссуд банка.

Задача 2

Определите удельные капитальные вложения на 1 рубль прироста чистой продукции и факторы, повлиявшие на величину отклонений, используя данные таблицы 5 (в тыс. руб.):

Таблица 5

Показатели	Объединения					
	Мясной (1) промышленности		Молочной (2) промышленности		Масло-жировой (3) промышленности	
	по плану	фактически	по плану	фактически	по плану	фактически
1. Капитальные вложения, тыс. руб.	1800	1740	4320	4464	1225	1190
2. Объем чистой продукции до осуществления капитальных вложений	15 000	15 000	12 000	12 000	10 000	10 000
3. Объем чистой продукции после осуществления капитальных вложений	18 000	18 000	15 600	15 600	11 750	11 750

Решение

$$K_{уд} = \frac{K}{B_2}$$

Например, для мясной промышленности:

$$B_2 = 18000 - 15000 = 3000 \text{ тыс. руб.}$$

$$K_{уд1n} = \frac{1800}{3000} = 0,6 \text{ руб./1 руб.}$$

$$K_{уд1ф} = \frac{1740}{3000} = 0,58 \text{ руб./1 руб.}$$

Задача 3

Определите сумму годового экономического эффекта по следующим вариантам (таблица 6, в тыс. руб.), выберите из них наиболее эффективный. Нормативный коэффициент эффективности 0,2.

Таблица 6

Показатели	B1	B2	B3	B4
Капитальные затраты	650	800	550	700
Себестоимость продукции	2000	2100	2200	2050

Тестовые задания по теме «Инвестиции и воспроизводство основных фондов»

1. Процесс воспроизводства материальных ценностей, составляющих основные фонды предприятий, с помощью которого может осуществляться как простое, так и расширенное воспроизводство ОФ, называется _____

2. Вид воспроизводства основных фондов, при котором происходит строительство и приобретение основных фондов в размерах, соответствующих сумме начисленного износа, т.е. основные фонды доводятся до их первоначальной стоимости, называется _____

3. Вид воспроизводства основных фондов, при котором строительство и приобретение основных фондов происходит в размерах, превышающих сумму их первоначальной стоимости, называется _____

4. В мировой практике различают следующие виды инвестиций:

а) _____ б) _____ в) _____

5. Все виды средств, вкладываемых в хозяйственную деятельность в целях получения дохода, называются _____

6. Инвестиции, направляемые на создание и воспроизводство основных фондов, имеющие обычно долгосрочный характер, называются _____

7. Воспроизводство основных фондов - это непрерывное их возобновление, которое может осуществляться _____ и _____ путями.

8. Количественное увеличение основных фондов путем строительства новых объектов или расширения действующих - есть _____ путь воспроизводства основных фондов.

9. Приобретение новой техники, реконструкция, техническое перевооружение предприятия, модернизация оборудования и его ремонт относятся к _____ пути воспроизводства основных фондов.

10. Дополните перечень известных вам видов ремонта:

- а) текущий;
- б) _____;
- в) капитальный;
- г) _____;
- д) восстановительный.

11. Показатель эффективности капитальных вложений, рассчитываемый как отношение объема капитальных вложений к приросту прибыли, называется _____

12. Показатель эффективности капитальных вложений, рассчитываемый как отношение прироста прибыли к объему капитальных вложений, называется _____

13. Показатель сравнительной экономической эффективности капитальных вложений, используемый для оценки различных вариантов инвестиций, называется _____ затратами.

14. Показатель эффективности капитальных вложений, рассчитываемый как отношение объема капитальных вложений к выпуску продукции, называется _____

15. Удельные капитальные вложения - это:

- а) амортизация основных производственных фондов;
 - б) капитальные вложения на единицу производимой продукции;
 - в) отношение прироста прибыли к капитальным вложениям, вызвавшим этот прирост
- _____

16. Приведенные затраты как показатель сравнительной экономической эффективности капитальных вложений рассчитывают по формуле: $ПЗ = С + ?$

Тема 4. ТРУДОВЫЕ РЕСУРСЫ И ПРОИЗВОДИТЕЛЬНОСТЬ ТРУДА

Задача 1

Рассчитайте рост производительности труда при измерении выработки по товарной продукции и по чистой продукции, используя таблицу 7. Как изменилась производительность в расчете на одного работающего и одного рабочего?

Таблица 7

Показатели	Базисный год	Отчетный год
Товарная продукция, тыс. руб.	9378	9550
Материальные затраты, тыс. руб.	6427	6511
Численность ППП, чел.	341	335
В т.ч. рабочих, чел.	265	263

Решение

$$ПТ = \frac{Q}{ч},$$

где Q - объем продукции за определенный период;
ч - численность работающих.

$$ПТб = \frac{9378}{341} = 27,5 \text{ тыс.руб./на 1 раб.}$$

$$ПТб = \frac{9378}{265} = 35,39 \text{ тыс.руб./на 1 раб.}$$

$$ПТб. \text{ по ч.п.} = \frac{2951}{341} = 8,65 \text{ тыс.руб./на 1 раб.}$$

$$ПТб. \text{ по ч.п.} = \frac{2951}{265} = 11,13 \text{ тыс.руб./на 1 раб.}$$

$$ПТотч. = \frac{9550}{335} = 28,5 \text{ тыс.руб./на 1 раб.}$$

$$ПТотч. = \frac{9550}{263} = 36,3 \text{ тыс.руб./на 1 раб.}$$

$$ПТотч. \text{ по ч.п.} = \frac{3039}{335} = 9,07 \text{ тыс.руб./на 1 раб.}$$

$$ПТотч. \text{ по ч.п.} = \frac{3039}{263} = 11,55 \text{ тыс.руб./на 1 раб.}$$

$$ПТ = 100 \cdot (Потч. - Пб)/Пб$$

$$ПТ = \frac{100 \cdot (28,5 - 27,5)}{27,5} = 3,6\% \Rightarrow \text{производительность труда возросла}$$

на 3,6 % в отчетном году по сравнению с базисным.

Задача 2

Определите планируемый уровень производительности труда на предприятии и намечаемый рост этого показателя в сравнении с отчетным. Предприятие выработало в отчетном году 20 650 тонн продукции на сумму 495,6 тыс. руб. при численности ППП 280 человек. В планируемом году намечено увеличить выпуск продукции на 5,5 %. Средняя цена за одну тонну за счет изменения ассортимента возрастает на 4,2 %.

Совершенствование организации труда на предприятии позволит уменьшить численность ППП на 1,3 %.

Задача 3

Плановый объем товарной продукции на предприятии составил 5,9 млн. руб., что на 4 % выше базисного уровня. Базисная численность ППП 195 человек. Плановая численность ниже базисной на 0,8 %. Рост производительности труда, предусмотренный планом предприятия, 5,6 %. Будет ли достигнут плановый уровень производительности труда при указанных выше показателях?

Тестовые задания по теме «Трудовые ресурсы и производительность труда»

1. Часть населения, занятая в народном хозяйстве или способная работать, но не работающая по различным причинам, называется _____ ресурсами.

2. В состав трудовых ресурсов включают население в трудоспособном возрасте: мужчины от 16 до _____ лет;
женщины от 16 до _____ лет.

3. В состав трудовых ресурсов включают, кроме населения в трудоспособном возрасте, также фактически работающих _____ и _____

4. Кадровая политика предприятия разрабатывается и проводится по (скольким?) _____ направлениям.

5. Кадры на предприятиях классифицируют по разным признакам, в том числе по профессиям, специальностям и _____

6. Результативность процесса труда или эффективность деятельности человека в сфере материального производства называется _____

7. Производительность труда характеризуется выработкой продукции в единицу времени или _____ изготовления единицы продукции.

8. Перечислите известные вам методы измерения производительности труда:
1) _____ 2) _____ 3) _____

9. Метод измерения производительности труда, при котором объем выработываемой продукции исчисляется в натуральном выражении, называется _____

10. Метод измерения производительности труда, при котором объем выработываемой продукции исчисляется в денежном выражении, называется _____

Тема 5. СЕБЕСТОИМОСТЬ ПРОДУКЦИИ. ПРИБЫЛЬ, РЕНТАБЕЛЬНОСТЬ

Задача 1

В отчетном году себестоимость товарной продукции составила 450,2 тыс. руб., что определило затраты на 1 рубль товарной продукции - 0,89 руб. В плановом году затраты на 1 рубль товарной продукции установлены в 0,85 руб. Объем производства продукции будет увеличен на 8 %. Определите себестоимость товарной продукции планового года.

Решение

$$З_{1р.т.п.} = \frac{Ст.п.}{Вт.п.}$$

$$1. \text{ Вотч.п.} = \frac{Ст.п.}{З_{1р.т.п.}};$$

$$\text{Вотч.} = \frac{450,2}{0,89} = 505,843 \text{ тыс.руб.};$$

2. Объем производства (V план.) увеличивается на 8 %.

$$\text{Вплан.} = 1,08 \cdot 505,843 = 546,310 \text{ тыс.руб.}$$

$$3. \text{ Спл.} = \text{Вплан.} \cdot З_{1пл.р.т.п.}$$

$$\text{Спл.} = 546,310 \cdot 0,85 = 464,364 \text{ тыс.руб.}$$

Задача 2

Себестоимость товарной продукции составляет 400 тыс. руб. При выпуске 200 тонн условно-постоянные расходы составляют 23 % от себестоимости всей продукции. Планируется увеличение выпуска продукции на 15 % за счет резервов мощности. Как при этом изменится себестоимость одной тонны?

Решение

$$C_{1т} = \frac{400}{200} = 2 \text{ тыс.руб.}$$

$$У - Пр = 400 \cdot 0,23 = 92 \text{ тыс.руб. (const)}$$

$$B = 200 \cdot 1,15 = 230 \text{ тонн}$$

$$C_1 = 400 - 92 = 308 \text{ тыс.руб.}$$

$$308 \cdot 1,15 = 354,2 \text{ тыс.руб.}$$

$$C = 354,2 + 92 = 446,2 \text{ тыс.руб.}$$

$$C_{,m} = \frac{446,2}{230} = 1,94 \text{ тыс.руб.}$$

Задача 3

Производственная себестоимость изделия равна 290 руб. Внепроизводственные расходы составляют 5 %. Плановый уровень рентабельности - 16 %, НДС - 18 %, надбавка посредника - 10 %.

Определите: 1) полную себестоимость продукции; 2) отпускную и оптовую цены.

Задача 4

Сравните рентабельность продукции за три квартала на основе данных, приведенных в таблице 8.

Таблица 8

Показатель	Единица измерения	1-й квартал	2-й квартал	3-й квартал
Количество выпущенных изделий	шт.	1500	2000	1800
Цена одного изделия	руб.	60	60	60
Себестоимость одного изделия	руб.	50	52	48

Задача 5

Определите прибыль и рентабельность карамели, если себестоимость 1 т составляет 1652,7 тыс. руб., оптовая цена - 2140 тыс. руб. за 1 т. Выявите, как изменится прибыль и рентабельность, если затраты на сырье снизились на 5 %, при этом удельный вес сырья в себестоимости продукции составляет 60 %.

Задача 6

Сопоставьте затраты на рубль товарной продукции трех заводов (таблица 9), сделайте выводы.

Таблица 9

Показатели	1-й	2-й	3-й
Объем товарной продукции, тыс. руб.	2276	1060	5103
Полная себестоимость, тыс. руб.	1902	971	4046

Задача 7

Приведены следующие показатели деятельности предприятия по производству готовой продукции за отчетный период (тыс. руб.):

Стоимость сырья, закупленного по свободным ценам реализации	6908
Налог на добавленную стоимость в свободных ценах реализации	1123
Затраты в себестоимости продукции за исключением затрат сырья	4380
Рентабельность продукции	40 %

Определите отпускную цену, если НДС составляет 18 %; сумму НДС, изымаемую в бюджет (в тыс. руб.).

Решение

1. Стоимость сырья: $6908 + 1123 (\text{НДС}) = 8031 \text{ тыс.руб.}$
2. Себестоимость продукции: $8031 + 4380 = 12\ 411 \text{ тыс.руб.}$
3. Цена реализации (выручка от реализации):
 $12411 \cdot 1,4 = 17\ 375,4 \text{ тыс.руб.}$
4. Отпускная цена (с НДС): $17375,4 \cdot 1,18 = 20\ 503 \text{ тыс.руб.}$
5. НДС = $17375,4 \cdot 0,18 = 3127,6 \text{ тыс.руб.}$

Задача 8

В отчете о финансовых результатах приведены следующие уровни показателей (в тыс. руб.):

Выручка от реализации продукции	25 613
НДС	4269
Затраты на производство реализованной продукции	8934
Результаты от прочей реализации	62
Доходы по ценным бумагам	1267
Акцизы	295
Соотношение фондов накопления к фондам потребления	3/1

Определите: балансовую прибыль, чистую прибыль (основная ставка налога на прибыль 24 %), размер фондов накопления и потребления.

Решение

Балансовая прибыль формируется из трех частей:

1. Прибыли от реализации продукции.
Пр.от реал. = Выручка от реализации прод. – (себестоимость, НДС, акциз)

$$\text{Преализ} = 25613 - (4269 + 295 + 8934) = 12115 \text{ тыс.руб.}$$

2. Прибыли от реализации излишков ОФ и иного имущества предприятия, выручки от реализации товарно-материальных ценностей, не являющихся результатом производственной деятельности предприятия.

П от проч. реал. = 62 тыс. руб.

3. Результатов от осуществления внереализационных операций (например, дивидендов от принадлежащих предприятию акций).

П внереализ. = Доходы по ценным бумагам = 1267 тыс. руб.

$$Б.П. = 12115 + 62 + 1267 = 13444 \text{ тыс.руб.}$$

Налогооблагаемая прибыль определяется вычитанием из балансовой прибыли льготных сумм, не облагаемых налогом (налог на прибыль 24 %).

Чистая прибыль - прибыль, остающаяся в распоряжении предприятия после уплаты налога на прибыль и других платежей.

$$Ч.П. = 13444 - 3226,56 = 10217,44 \text{ тыс.руб.}$$

$$Ннаприбыль = 13444 \cdot 0,24 = 3226,56 \text{ тыс.руб.}$$

Фонд накопления: 3 части (7663,08).

Фонд потребления: 1 часть (2554,36).

Задача 9

Сопоставьте нормативную калькуляцию производства 2100 т продукции, определите затраты на 1 рубль товарной продукции и процент снижения себестоимости по сравнению с отчетным годом, используя данные таблицы 10.

Таблица 10

Статьи затрат и показатели	Затраты		Структура затрат
	на 1 т продукции	на весь объем	
Сырье и основные материалы, руб.	3777,3		
Вспомогательные материалы, руб.	38,3		
Тара, руб.	27,3		
Пар, вода, холод, руб.	13,8		
Электроэнергия, руб.	7,5		

Продолжение табл. 10

Статьи затрат и показатели	Затраты		Структура затрат
	на 1 т продукции	на весь объем	
Основная заработная плата производственных рабочих, руб.	49,1		
Дополнительная заработная плата, % к основной заработной плате	(7,5)		
Общая заработная плата производственных рабочих			
Отчисления на социальное страхование, % к общей заработной плате	(26,6)		
Расходы на содержание и эксплуатацию оборудования, % к основной заработной плате	(139)		
Расходы на подготовку и освоение производства, % к основной заработной плате и расходам на содержание и эксплуатацию оборудования	0,65		
Цеховые расходы, % к сумме расходов на содержание и эксплуатацию оборудования и основной заработной плате	(21)		
Прочие производственные расходы, % к основной заработной плате и расходам на содержание и эксплуатацию оборудования	(0,1)		
ЦЕХОВАЯ СЕБЕСТОИМОСТЬ			
Общезаводские расходы, % к основной заработной плате и расходам на содержание и эксплуатацию оборудования	(28,5)		
ПРОИЗВОДСТВЕННАЯ СЕБЕСТОИМОСТЬ			
Непроизводственные расходы, % к производственной себестоимости	(0,4)		
ПОЛНАЯ СЕБЕСТОИМОСТЬ			
РЕНТАБЕЛЬНОСТЬ, % прибыль	(20)		
ОПТОВАЯ ЦЕНА ПРОДУКЦИИ			
НДС, % от оптовой цены	(10)		
ОТПУСКНАЯ ЦЕНА			
ТОРГОВАЯ НАЦЕНКА, % от отпускной цены	(15)		
РОЗНИЧНАЯ ЦЕНА ПРОДУКЦИИ			
Затраты на 1 рубль товарной продукции в базисном году, руб.	0,9		

Задача 10

Рассчитайте объем безубыточности производства, используя таблицу 11, постройте график.

Таблица 11

Показатели	Объем производства, 500 бут.	
	всего	на 1 бут.
1. Выручка от реализации, тыс. руб.	75000	15
2. Переменные затраты, тыс. руб.	50000	10
3. Маржинальный доход, тыс. руб.	25000	5
4. Постоянные затраты, тыс. руб.	15000	х
5. Прибыль, тыс. руб.	10000	х
6. Норма маржинального дохода	0,33	

Решение

$$Tб/у = \frac{\text{Пост.затраты}}{\text{Нм.д.}} = \frac{15000}{0,33} = 45000 \text{ тыс.руб. (в стоимостном выражении)}$$

$$Tб/у = \frac{45000}{15 \text{ руб.}} = 3000 \text{ бутылок (в натуральном выражении)}$$

$$C = Z_{\text{пост}} + Z_{\text{перем}}$$

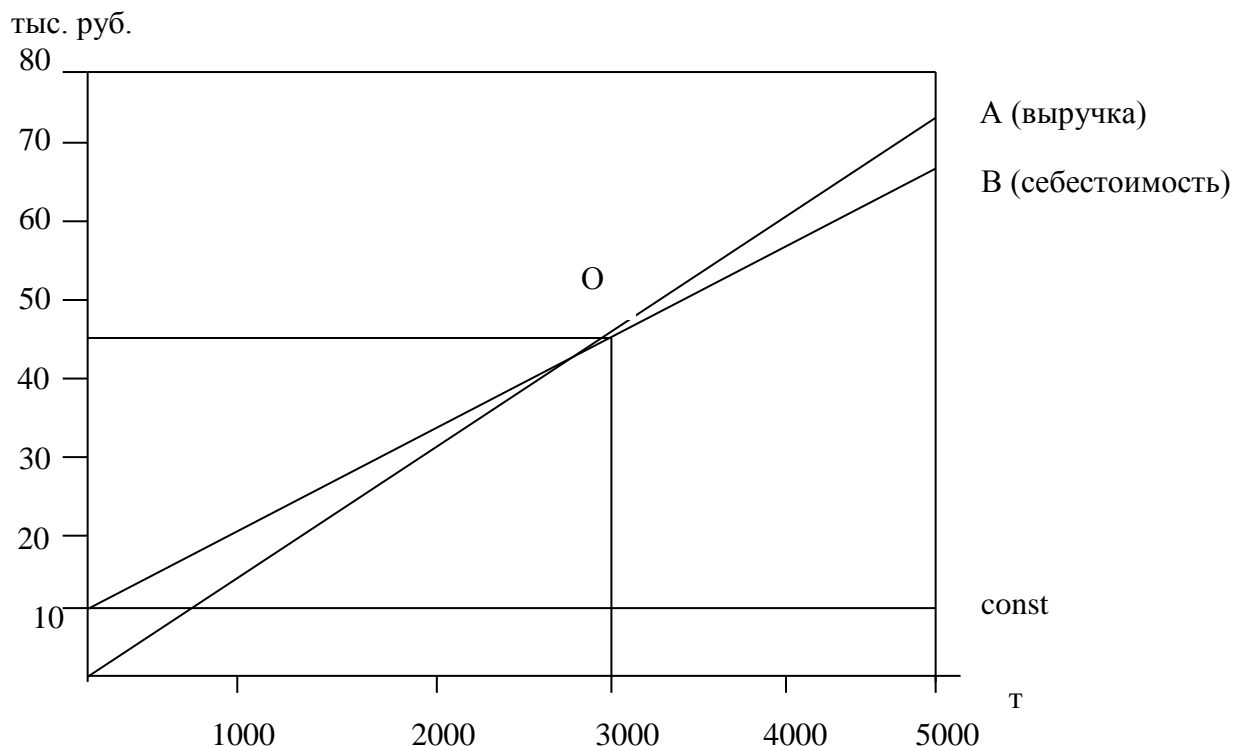
$$Ц - Z_{\text{пост.}} - Z_{\text{перем.}} = \Pi = 0$$

$$15x - 15000 - 10x = 0$$

$$5x = 15000$$

$$x = 3000 \Rightarrow Ц = 15 \cdot 3000 = 45000$$

$$C = 15000 + 50000 = 65000$$



Тестовые задания по теме «Себестоимость продукции. Прибыль, рентабельность»

1. Мера прибыльности по отношению к затратам называется _____
2. Уровень прибыльности, доходности есть _____
3. Чистый доход предприятия, созданный в сфере материального производства в процессе предпринимательской деятельности, называется _____
4. Перечислите виды прибыли: _____

5. Налогооблагаемая прибыль может отличаться от балансовой прибыли на величину _____, предусмотренных законом.
6. Ставка налога на прибыль предприятий (юридических лиц) составляет: _____ %.

7. Чистая прибыль отличается от налогооблагаемой на величину _____ (дополнить фразу недостающими словами).

8. Из чистой прибыли на предприятии формируются фонды _____ и _____

9. В самом общем виде различают рентабельность _____ и рентабельность _____

10. Допишите формулу рентабельности продукции:

$$\text{Рентабельность продукции} = \frac{\quad}{\text{ОФ} + \text{ОСн}} \cdot 100 \%$$

11. Допишите формулу рентабельности производства:

$$\text{Рентабельность производства} = \frac{\quad}{\text{ОФ} + \text{ОСн}} \cdot 100 \%$$

12. Балансовая прибыль формируется из (скольких?) _____ источников?

13. Допустим, себестоимость продукции равна 100. Чему будет равняться рентабельность _____ (в %), если прибыль равна 10

_____	15
_____	20
_____	25
_____	30.

14. Балансовая прибыль предприятия формируется из трех источников (допишите недостающий):

а) прибыли от реализации продукции, выполненных работ, оказанных услуг;

б) _____;

в) результата осуществления внереализационных операций.

15. Допустим, прибыль после реализации продукции равна 20. Чему будет равняться рентабельность (в %) _____ при себестоимости 80

_____	90
_____	100
_____	130
_____	150.

16. Выраженная в денежной форме совокупность затрат предприятия (объединения, отрасли) на производство и реализацию продукции есть _____

17. Стоимость потребленных в процессе производства предметов труда, средств труда, живого труда, а также затраты по организации и управлению производством образуют _____

18. Цеховая и производственная себестоимость различаются на величину _____ затрат.

19. Производственная и полная себестоимость различаются на величину _____ затрат.

20. Часть затрат, образующих себестоимость, находящихся в прямой зависимости от объема производимой продукции, относят к _____ затратам.

21. Классификация затрат, позволяющая рассчитать себестоимость единицы продукции, называется _____

22. Группировка затрат по первичным элементам (по экономическому содержанию) применяется для составления _____ затрат на производство.

23. Себестоимость - это выраженная в стоимостной форме совокупность затрат предприятия на _____ и _____ продукции.

СПИСОК ЛИТЕРАТУРЫ

1. Экономика предприятия : учебник / Под ред. проф. Н.А. Сафронова. - М: Юристъ, 2008. - 584 с.
2. Афонасова М.А. Экономика предприятия : учебное пособие. - Томск: Томский межвузовский центр дистанционного образования, 1999. - 125 с.
3. Сергеев И.В. Экономика предприятия : учеб. пособие. - 2-е изд., перераб. и доп. - М.: Финансы и статистика, 2003. - 304 с.
4. Грузинов В.П., Грибов В.Д. Экономика предприятия : учеб. пособие. - М.: Финансы и статистика, 1998. - 208 с.
5. Экономика предприятия : учебник для вузов / Л.Я. Аврашков, В.В. Адамчук, О.В. Антонова и др.; под ред. проф. В.Я. Горфинкеля, проф. В.А. Швандара. - 2-е изд., перераб. и доп. - М.: Банки и биржи, ЮНИТИ, 1998. - 416 с.
6. Экономика предприятия : учебник / Под ред. проф. О.И. Волкова. - М.: ИНФРА-М, 2011. - 416 с.
7. Складенко В.К., Прудников В.М. Экономика предприятия : конспект лекций. - М.: ИНФРА-М, 2001. - 208 с.
8. Кейлер В.А. Экономика предприятия : курс лекций. - М.: ИНФРА-М; Новосибирск: НГАЭиУ, 2009. - 132 с.
9. Райзберг Б.А., Лозовский Л.Ш., Стародубцева Е.Б. Современный экономический словарь. - 3-е изд., перераб. и доп. - М.: ИНФРА-М, 2002. - 480 с.

СОДЕРЖАНИЕ

ВВЕДЕНИЕ.....	3
Тема 1. ОСНОВНЫЕ ПРОИЗВОДСТВЕННЫЕ ФОНДЫ.....	4
Тестовые задания по теме «Основные производственные фонды».....	8
Тема 2. ОБЕСПЕЧЕНИЕ ПРЕДПРИЯТИЙ ОБОРОТНЫМИ СРЕДСТВАМИ.....	12
Тестовые задания по теме «Обеспечение предприятий оборотными средствами».....	14
Тема 3. ИНВЕСТИЦИИ И ВОСПРОИЗВОДСТВО ОСНОВНЫХ ФОНДОВ.....	16
Тестовые задания по теме «Инвестиции и воспроизводство основных фондов».....	17
Тема 4. ТРУДОВЫЕ РЕСУРСЫ И ПРОИЗВОДИТЕЛЬНОСТЬ ТРУДА.....	19
Тестовые задания по теме «Трудовые ресурсы и производительность труда».....	21
Тема 5. СЕБЕСТОИМОСТЬ ПРОДУКЦИИ. ПРИБЫЛЬ, РЕНТАБЕЛЬНОСТЬ.....	22
Тестовые задания по теме «Себестоимость продукции. Прибыль, рентабельность».....	28
СПИСОК ЛИТЕРАТУРЫ.....	31

ЭКОНОМИКА И УПРАВЛЕНИЕ ПРОИЗВОДСТВОМ

Методические указания к практическим работам

*для студентов по направлению
19.03.03 (260200.62) – Продукты питания животного
происхождения всех форм обучения*

В редакции составителей

Лицензия ЛР 020427 от 25.04.1997 г.

Подписано к печати 03.02.2015 г. Формат 60×90/16.

Уч.-изд.л. – 1,5. Усл.-п.л. – 2,3.

Тираж 50 экз. Заказ 39.

Отпечатано в отделе оперативной полиграфии издательства ДальГАУ
675005, г. Благовещенск, ул. Политехническая, 86

